

Synscentralen, Færggårdsvej 15 H, 4760 Vordingborg

Tlf.: 55 36 33 33 - [www.visus.dk](http://www.visus.dk)

# Årsrapport

2013



Institut for blinde og svagsynede i [Faxe](#), [Guldborgsund](#), [Lolland](#), [Næstved](#) og [Vordingborg](#) kommune

# Indholdsfortegnelse

Forord .....	4
Indledning .....	5
<b>Borgerbetjening .....</b>	<b>6</b>
Hvad er det vi skal – Cases .....	7
Tanker om inklusion på børneområdet .....	10
Læsning .....	11
Arbejdsmarkedsområdet .....	13
<b>Opgørelser .....</b>	<b>14</b>
Børneområdet .....	14
Voksne blinde og svagsynede .....	16
Fælles optællinger (børn og voksne) .....	19
39 års oversigt .....	21
<b>Regnskab .....</b>	<b>22</b>
Lov om social service, 2001 – 2013 oversigt .....	22
Budget og regnskab 2013 .....	23
Regnskabsbemærkninger 2013 .....	25
<b>Virksomhedsgrundlag .....</b>	<b>26</b>
Leveringsaftale 2013 .....	26
Suppleringsaftale 2013 .....	28
Lovgrundlag .....	28
Synscentralens bestyrelse 2013 .....	29
Normering og medarbejderforudsætninger .....	30
<b>Ordforklaring .....</b>	<b>32</b>

# Forord

## HVORFOR?

Hele årsrapporten handler meget om, hvordan vi har gjort i løbet af året, og så tænkte jeg, at det var på sin plads ligeledes at skrive lidt om "hvorfor".

Et samfund bør kendetegnes ved, hvordan det behandler de svage medborgere. Det er her, Synscentralen har sin rolle: At løfte denne gruppe af borgere til et bedre liv.

De case-stories, der er beskrevet i rapporten, er super gode eksempler på, hvor forskellige opgaverne er, men at målet er det gode liv, og at Synscentralens medarbejdere qua høj faglighed gør en fantastisk forskel i mange menneskers liv. Det er svært at måle det gode liv og skrive det som et tal i årsrapporten, men Synscentralen får rigtig, rigtig mange tilkendegivelser i løbet af året på, at det er lykkedes.

Synscentralen kan også gennem sin mere end 30 årige historie glæde sig over, at nogle af de børn og unge, vi følger gennem institution, skole, ungdomsuddannelse og universitet, udvikler sig og klarer sig flot. Det er også et resultat af en lang og målrettet indsats. Synscentralen oplever, at disse borgere udtrykker deres glæde over samarbejdet, også længe efter de er flyttet hjemmefra.

Et nyt tiltag er etablering af en netværksgruppe for synshandicappede i den erhvervsaktive alder. Optakten forud for netværksgruppen har givet markante resultater, og igen er tilkendegivelserne fra deltagerne meget positive og udtrykker, at Synscentralen skaber grundlag for et godt liv, trods synshandicap.

## - DERFOR.

god læselyst  
Hans Jørgen Wiberg  
bestyrelsesformand

# Indledning

Årsrapporten for 2013 udsendes i begyndelsen af en ny byrådsperiode. Synscentralens bestyrelse består blandt andet af en politisk udpeget repræsentant fra hver af de 5 kommuner, som Synscentralen har leveringsaftale med. Der vil derfor være nye medlemmer i bestyrelsen fra 2014, som ikke nødvendigvis har kendskab til Synscentralens virksomhed. For at give et billede af, hvilke opgaver Synscentralen løser for kommunernes synshandicappede borgere, har vi i år blandt andet valgt at medtage en række cases fra forskellige områder indenfor vores arbejdsfelt. De beskriver konkret nogle dele af vores arbejde.

Synscentralen har sideløbende med de primære opgaver også arbejdet med det værdiprojekt, som driftskommunen Vordingborg har søsat i form af et længerevarende projekt VorVærdi: dialog, synlighed og udvikling. Det er værdier, som Synscentralen altid har haft som grundlæggende værdier i vores arbejde. Som konkret udløber af værdiarbejdet har Synscentralen blandt andet haft fokus på betjeningen af vores brugere, herunder hvordan telefonbetjeningen skal være. Det vil læseren finde et lille, men vigtigt indlæg om i rapporten.

Læsning er ofte den udløsende faktor for en henvendelse til Synscentralen. Eller rettere, problemet med at man ikke længere er i stand til at se at læse. At læse er en grundlæggende færdighed for alle mennesker i vort samfund, og derfor er det invaliderende, når man ikke længere er i stand til dette, fordi synsevnen er mere eller mindre ødelagt. Vi har derfor i år valgt at skrive noget om de mange måder, hvorpå man atter kan bringes til at læse, selv om synet svigter.

## Læsevejledning:

Det er med yderst blandede erfaringer vi arbejder efter Digitaliseringsstyrelsens anvisninger om at blive fuldt elektroniske, men en udløber er, at årsrapporten nu primært udsendes elektronisk og med en af de fordele, som dette medie giver: Visse steder i rapporten er der indlagt links til uddybende materiale, så man som læser har mulighed for at dykke dybere ned i de problemstillinger eller temaer, der skrives om. Forudsætningen for at det kan lade

sig gøre, er, at man ved læsningen af den elektroniske udgave er koblet op til internettet. I vores daglige arbejde for brugerne af Synscentralen mærker vi de vanskeligheder, der kan være for nogle med at anvende de elektroniske medier, og i erkendelse heraf vil det også være muligt at modtage årsrapporten i almindelig trykt papirudgave.

Jeg ønsker på Synscentralens vegne alle læsere god fornøjelse med læsning af årsrapport 2013. Er der spørgsmål i forbindelse med rapporten, så tøv ikke med at rette henvendelse til os. Ring eller mail – vi modtager stadig også almindelig brevpost.

Hans Nørgaard  
forstander

# Borgerbetjening

Synscentralens tilbud til blinde og svagsynede er nærmere beskrevet i et [ydelseskatalog](#) og i en [servicedeclaration](#). Desuden har vi kort beskrevet et [typisk sagsforløb på voksenområdet](#).

Med hensyn til telefonbetjening adskiller vi os fra den tendens, der er i samfundet, hvor der snart ingen personlig telefonbetjening er til stede; men vi får valgmuligheder, - masser af valgmuligheder. Mange af især vore ældre svagsynede brugere kan i den forbindelse have svært ved at foretage den nødvendige indtastning.

Synscentralen har personlig telefonbetjening mellem kl. 8 og 15 og ofte mellem kl. 7.30 og 16.00.

Er vi i den situation at alle telefoner i sekretariatet er optaget, stilles telefonen videre til øvrige medarbejdere i huset.

I de tilfælde, hvor vi er optaget af presserende opgaver, eller det er udenfor normal arbejdstid/telefonid, kan man indtale en besked eller sit ærinde til vores telefonsvarer. Den bliver aflyttet dagligt, - og den relevante medarbejder ringer tilbage.

Direkte telefonnumre og mailadresser til hver medarbejder på Synscentralen kan findes på [hjemmesiden](#) og på synskonsulenternes visitkort, så man også har mulighed for at kontakte en medarbejder direkte.

## Digitalisering og trængslerne for at komme i mål

Som vi skrev i årsrapport 2012, har omlægning af papirarbejdsgange til digitaliserede arbejdsgange i høj grad præget 2013. Målet for Synscentralen og de kommunale sagsbehandlere om at få så hurtig arbejdsgang som muligt, har vi ikke helt nået.

Den sikre digitale kommunikation med vores 5 kommuner er i de fleste tilfælde i orden, men der mangler stadig en del, når det drejer sig om den sikre digitale kommunikation med de samarbejdende optikere. De skulle jo den 1. november 2013 have en digital postkasse til sikker kommunikation fra det offentlige, og det holdt næsten, men alligevel ikke helt.

F.eks. kan vi, når vi modtager en digital og sikker ansøgning fra en optiker via [www.virk.dk](#),

ikke bare svare på den. Nej, vi skal lave en ny digital og sikker mail og så starte forfra på kommunikationen. Det havde været smart, om den løsning, Indenrigsministeriet og Digitaliseringsstyrelsen havde valgt, også indeholdt denne enkle mulighed.

Vi har også endnu problemer med de af vores samarbejdende optikere, der er med i butikskæder, idet den løsning, der tilbydes gennem [www.virk.dk](#), ikke er tilstrækkelig. Når vi sender digital og sikker mail, kommer vores mail til kædernes hovedkontorer, og så er det ikke altid, at mailen bliver videresendt til det rigtige sted – eller det sker med forsinkelse. Man kan sikkert skændes om, hvem der har ansvaret for, at det endnu ikke virker helt efter hensigten, men fakta er, at nogle borgere kommer til at vente længere end nødvendigt på at modtage deres brilleløsning – det er ikke hensigtsmæssigt og må kunne gøres bedre.

Det arbejder vi på sammen med vores 5 kommuner og de samarbejdende optikere, men det er fortsat lidt 'op ad bakke'!

# Hvad er det, vi skal?

”Viljen til at blive klar over, hvad den anden er bedst hjulpet med, og tale, tie og handle ud af den klarhed, må være sammenkoblet med viljen til at lade den anden være herre i sin egen verden”. (K.E. Løgstrup, ”Den etiske fordring” s. 37)

Når man som svagsynet eller blind borger henvender sig til Synscentralen, er det netop denne borgers behov og forudsætninger, der ligger til grund for den undervisning og rådgivning, som bliver sat i værk. Specialundervisning for voksne har til formål at afhjælpe eller begrænse virkningerne af den enkeltes funktionsnedsættelse. Der er tale om undervisning, der skal give borgeren mulighed for at kompensere for sin funktionsnedsættelse gennem anvendelse af nye strategier og/eller brug af hjælpemidler. Tilbuddet skal give borgeren fortsatte muligheder for at være selvhjulpen og opretholde et aktivt og meningsfuldt liv og ligger dermed tæt op ad begrebet rehabilitering.

Undervisningen gives oftest som individuel undervisning, men jævnligt afholder Synscentralen også kurser. At miste en stor del af sit syn er som oftest en stor livsomstilling, som kræver bearbejdelse. En sådan bearbejdelse er i høj grad et indre arbejde over tid, og kan i rigtigt mange tilfælde med fordel ske sammen med andre. Fokus på disse kurser er at skabe forståelse, erkendelse og viden – kombineret med praktiske øvelser inden for f.eks. ADL eller læsning med specialoptik. Ved det praktiske arbejde kan man erfare, at man ikke er ”den eneste i verden”, der f.eks. kun kan læse ved hjælp af en særlig stærk lup – det kan virke støttende i opbygningen af en ændret identitet.

Har man viden om sin øjendiagnose og dens perspektiver, kan diagnosen – og hele situationen - blive lettere at håndtere, ligesom det er vigtigt, at man har kendskab til ens muligheder og rettigheder som svagsynet eller blind. Denne tilegnelse kan med fordel ske i mødet med andre i samme situation.

Der findes svagsynskompenserende teknikker, som kan benyttes i forbindelse med dagligdags

aktiviteter. Ved hjælp af nye strategier kan man måske fortsætte med selv at lave mad – måske skal komfuret blot afmærkes, før man kan betjene det igen.

Efter et undervisningsforløb i mobility kan man igen færdes selvstændigt, f.eks. til bussen. Og med den rigtige specialoptik kan man læse aviser, post og kontoudtog dermed kunne følge med og være ”herre i eget hus”.

Men omdrejningspunktet vil til enhver tid være en indsats fra Synscentralen med respekt for borgerens ønsker, behov og personlige ressourcer.

## Case 1

Borger AA på 82 år fra X-kommune henvendte sig for første gang til Synscentralen i foråret 2013 på grund af problemer med læsning. Synscentralen indhentede øjenoplysninger fra praktiserende øjnlæge. Disse oplysninger viste en synsstyrke på 6/60 grundet øjendiagnosen Aldersrelateret Macula Degeneration (AMD). På det grundlag blev AA efter visitering af Synscentralens øjnlægekonsulent indkaldt til Synscentralen.

Refraktion hos Synscentralens optometrist viste, at afstandssynet kunne bedres til 6/30 med ny brillekorrektion. Egen læsebrille var optimal. Øjets evne til at skelne kontraster viste sig ved måling at være meget nedsat. Recept på optimal afstandsbrille blev udleveret til AA.

Ovenstående informationer blev videregivet til synskonsulenten og dannede grundlag for synskonsulentens samtale med borgeren om aktivitetsproblemer i det daglige. Første del af samtalen blev brugt på at sikre, at borgeren og ægtefælle fik den nødvendige information om øjendiagnose og synsmålingens resultater. Som udgangspunkt havde borgeren kun nævnt problem med læsning, men da samtalen udviklede sig, viste der sig flere synsrelaterede problemstillinger i dagligdagen. Ud fra resultatet af kontrastsynsmålingen kunne AA nu få en forklaring på, hvorfor hun ofte tog fejl af niveauforskelle som fx kantsten.

Først tog vi dog fat i læsningen. Dagligt læsebehov var aviser, ugeblade og breve. Læsepladsen var ved bord i køkkenet. Ved afprøvning viste det kolde/hvide lys sig at være optimalt ved læsning. Trods ny læsebrille og optimalt lys måtte der suppleres med standlup 3 x forstørrelse før AA igen kunne læse sin avis. Til generel brug i hjemmet såsom fx betjening af vaskemaskine og tørretumbler samt til aflæsning af priser og udløbsdatoer afprøvede vi en LED-lyslup med en forstørrelse, som passede til brug med afstandsbrillen. AA kunne virkelig se mange anvendelsesmuligheder for luppen i det daglige. De nævnte hjælpemidler blev udlånt til afprøvning med det samme, og opfølgende hjemmebesøg blev aftalt.

Ved det opfølgende besøg i hjemmet havde ægteparret nået at fordøje informationerne fra besøget på Synscentralen, så de nu havde endnu flere relevante spørgsmål, og flere aktivitetsproblemer var dukket op. Blandt andet havde borgeren problemer med madlavning og spisning. Gode råd vedrørende vigtigheden af

godt lys og brug af gode kontraster blev givet. Via fremstilling af frikadeller og gulerodssalat blev svagsynskompenserende teknikker i forbindelse med madlavning gennemgået. Komfur og vaskemaskine blev afmærket med orange markeringsdutter, så de igen kunne betjenes af AA. Nu kunne AA fortsat klare de opgaver i husholdningen, som hun altid havde gjort i parrets lange ægteskab. Det var hun virkelig glad for. Med de løsninger, vi sammen fandt frem til, vil AA fortsat selvstændigt kunne udføre sine vigtige og meningsfulde dagligdagsaktiviteter, hvilket for AA bidrager til en øget livskvalitet. De nævnte hjælpemidler blev ansøgt af Synscentralen og senere bevilget af borgerens kommune.

## Case 2

Synscentralen modtager i efteråret 2013 en henvisning fra [Videnscenter for Specialpædagogik](#) (ViSP) vedrørende BB på 53 år fra Y-kommune, som efter en blodprop i hjernen oplever synsforstyrrelser med følger som kvalme, hovedpine samt udtrætning. Henvendelsen fra ViSP lyder på hjælp til en vurdering af, om der findes egnede hjælpemidler til borgeren. Sagen visiteres af øjnlægekonsulenten, hvorefter BB indkaldes til udredning på Synscentralen hos optometrist og synskonsulent. BB klager over samsynsproblemer, hvilket viser sig som dobbeltsyn ved f.eks. bilkørsel og fokuseringsproblemer ved læsning.

Refraktionen viste, at BB lider af øjenmuskelparese (forårsaget af blodprop i hjernen). Øjenmuskelparesen bevirker vertikalt dobbeltsyn. Desuden er hendes nuværende brillekorrektion for stærk. Med korrekt korrigerede prismembriller er det muligt at behandle dobbeltsynet, så enkeltsyn opnås. Med de nye briller ser BB igen 6/6 (100 % syn) på begge øjne, og der opnås normalt samsyn. Der fremstilles ny brille med prismes og glidende overgang samt separat læsebrille. Der forventes en betydelig bedring med de nye briller, da ubehandlet dobbeltsyn almindeligvis er stærkt invaliderende og i BB's tilfælde giver gener i form af kvalme og hovedpine pga. synsforstyrrelserne. BB's øjenproblemer medfører ikke behov for særlig læsebelysning, så hun rådes blot til at anvende almindelig god læsebelysning. BB fik efterfølgende en ny tid på Synscentralen for tjek af de nye briller.

### Case 3

PP bor i et bo- og naboskab og har ikke været hos øjnlæge, da pædagogerne skønner, det ikke har været muligt. PP har ikke noget talesprog og kan bliver utryg og udadreagerende i ukendte situationer.

Pædagogen har kontaktet Synscentralen, da de mener at PPs briller ikke passer længere. Han er desuden blevet meget indelukket og er begyndt at gå ind i ting. PP er ikke længere glad for at se tv. Pædagogen synes, at dette er blevet markant værre i løbet af de seneste par måneder.

Da vi møder PP første gang, bemærker vi hurtigt, at det er helt galt med synet. PP er meget taktil og mærker på alle ting, han går meget langsomt og usikkert og virker meget stille og trist.

Optikeren ser hurtigt, at PP har meget grå stær og må betegnes som helt blind. Optikeren retter hurtigt henvendelse til øjnlæge og medsender de fotos, han har taget af den grå stær med henblik på vurdering af en stæroperation.

Et halvt år senere:

PP kommer igen til kontrol hos optikeren på Synscentralen. Det er en meget glad ung mand, som kommer ind ad døren, og han har et meget stort smil på. Han kigger sig rundt og går hurtigt hen og sætter sig i stolen.

PP behøver ikke afstandsbriller, da han er opereret for grå stær og har fået indlagt kunstige linser.

Da PP siger farvel, giver han os verdens største knus og pædagogen siger, at nu har de fået den "gamle" PP igen. Verden var blevet helt ny for ham, og han havde lyst til at gøre ting sammen med dem igen.

### Case 4

XX kommer på Synscentralen efter anbefaling fra øjnlæge. XX har i løbet af det seneste år oplevet større og større problemer med at bruge sin computer og har de seneste 3 måneder faktisk ikke rigtigt lavet noget udover at kikke lidt på internettet, især læst aviser online.

XX ønsker brændende igen at kunne styre sine bankforretninger, registrere sit forbrug af vand og varme, ordne skatten samt kunne bruge e-mail igen.

Efter at have vist XX hvordan en computer med ZoomText fungerer, bliver vi hurtigt enige om, at programmet skal installeres på computeren derhjemme.

Ved hjemmebesøg hos XX installeres ZoomText, og XX er hurtig til at huske de få genveje, der får arbejdet med computeren og ZoomText til at glide nemt.

Efter et par timers undervisning med ZoomText aftaler vi, at XX ringer, hvis og når der opstår problemer, og at vi så telefonisk finder en løsning.

Efter et par uger ringer XX og vil gerne have hjælp til nogle af de muligheder, som vi i første omgang ikke kom ind på. Vi aftaler hjemmebesøg, og XX lærer nogle af de mere avancerede muligheder i ZoomText. Vi aftaler, at XX ringer, hvis der opstår problemer.

Fire uger efter ringer XX og fortæller, at alting på skærmen er blevet mere grumset, og at programmet ikke længere dur. Jeg fortæller at det problem kender vi godt, at det er Windows der har opdateret sin browser til version 10, og at ZoomText desværre ikke kan arbejde sammen med den version af browseren. Vi prøver at afinstallere over telefonen, men desværre lykkes det ikke, så vi aftaler hjemmebesøg.

Under besøg hos XX finder vi tilbage til den 'gamle' browser og computeren er igen brugbar. Jeg afkrydser det nødvendige, så problemet ikke opstår igen. Nu kan XX få betalt sine regninger og lave sin årsopgørelse.



# Tanker om inklusion på børneområdet

Svagsynede og blinde børn har været inkluderet i skoler og institutioner i mange år. I 1960'erne opponerede et forældrepar over, at deres blinde barn skulle gå på [Refsnæsskolen i Kalundborg](#). De ønskede barnet i den lokale folkeskole. Det satte gang i integrationsprocessen (som det hed dengang), og op gennem 1970'erne blev det almindeligt, at svagsynede og blinde børn gik på den lokale skole med vejledning fra Refsnæsskolens lærere. De blev rejselærere, der kørte ud i landet - begyndelsen på den nuværende synskonsulentordning.

I dag fungerer ordningen således, at svagsynede og blinde børn indmeldes i Synsregisteret. Hermed træder den lovgivning i kraft, som skal sikre de svagsynede og blinde børn samme udviklings- og læringsmuligheder som fuldt seende børn samt understøtte inklusionen. Synskonsulentfunktionen er med til at understøtte og sikre inklusionen af de svagsynede og blinde børn. Mangeårig praksis og uddannelse på området har skabt et solidt fundament for vejledningsarbejdet omkring svagsynede og blinde børn. Tidens fokus på, at langt flere elever med behov for særligt tilrettelagt undervisning skal inkluderes i den almene undervisning, skaber et dilemma for de svagsynede og blinde børn i institutioner og skoler. De er meget afhængige af et struktureret miljø, hvor ting ikke rykkes for meget rundt, men har faste pladser og er afmærket, for at de kan navigere rundt og finde deres ting. De er ligeledes meget afhængige af, at støjniveauet ikke er for højt og kaotisk, da de skal lytte sig til langt flere informationer end fuldt seende børn. Derudover skal de bruge optiske og tekniske hjælpemidler, som de og personalet skal bruge tid og energi på at implementere i dagligdagen og undervisningen. Det kan give personale og undervisere store udfordringer at få tid og overskud til at tilgodese disse særlige behov ved siden af mange andre børns behov. Det er meget vigtigt, at personale og lærere får bevilget den nødvendige tid til at forberede og dygtiggøre sig til disse opgaver. Der skal således også være afsat tid til vejledningsbesøg af

synskonsulent samt team- og netværksmøder omkring det enkelte barn. Specielt blinde børn skal lære særlige teknikker og strategier for at klare dagligdagen i institution og skole. Det kan f.eks. være at lære funktioner på særlige tekniske hjælpemidler som punkt-notatapparat, forkortet punktskrift eller mobility. Det er færdigheder, som ikke kan indlæres og trænes sammen med seende kammerater i almen undervisningen, og derfor ofte foregår alene sammen med en voksen f.eks. på skolen. Det er imidlertid færdigheder, som det blinde barn er nødt til at kunne beherske for at kunne inkluderes og deltage i almenundervisningen og aktiviteter med andre seende børn. Da læring bedst foregår i samspil med andre, afsatte vi i november og december fem tirsdage til at afholde skoledage på Synscentralen for tre af vores blinde skoleelever og deres lærere/ressource-/støttepersoner. Eleverne og lærerne skulle alle til at lære forkortet punktskrift. Dagene blev tilrettelagt med undervisning, selvfølgelig i forkortet punkt, men også med undervisning og aktiviteter som mobility, orientering, lydskrimination, taktildiskrimination, ADL og musik. Både elever, forældre og lærere var glade for forløbet og har efterspurgt flere dage i foråret. Vi ser ikke dette som en segregation af eleverne, men som et kursusforløb, der rustet dem til at blive inkluderet i deres lokale skole.

Dansk Clearing House har udgivet en publikation, der giver et indblik i, hvilke strategier der har en evidensbaseret effekt i forhold til at inkludere elever med særlige behov i almenundervisningen. En summarisk oversigt over dette indblik findes på Synscentralens hjemmeside – [tanker om inklusion](#).

## Læsning på mange måder

Læsning er en central funktion, der allerede ved en mindre synsnedsettelse kan blive et dagligt problem.

En meget stor del af henvendelserne til Synscentralen på voksenområdet sker med udgangspunkt i ønsket om fortsat at være selvhjulpne i forhold til det at kunne læse og aflæse al den tekst, en almindelig dagligdag byder på: Datomærkninger, priser, huskesedler, reklamer, post, aviser, blade, tidsskrifter, litteratur, e-mails, læsning på internettet etc.

Hvis synet er normalt, vil man kunne læse f.eks. de små bogstaver med en almindelig læsebrille og god belysning. Ved moderat nedsat syn vil man ofte kunne hjælpes med en **stærkere læsebrille**, men man skal være indstillet på at en stærkere brille kræver kortere læseafstand. Har man svært ved at håndtere den korte læseafstand, kan bedste løsning være at supplere egen læsebrille med en **lup**.

De lupper, der afprøves på Synscentralen, er på grund af synsnedsettelsens karakter generelt stærkere end de lupper, der kan købes i alm. handel, hvorfor de kræver instruktion for at blive udnyttet optimalt.

Synscentralen har til afprøvning lupper af forskellige typer og i mange styrker. Det er vigtigt, at luppen passer sammen med borgerens evt. brille, til forstørrelsesbehovet og til den situation, hvor luppen skal bruges. Skal den være så lille som muligt, så den er nem at stikke i en lomme - eller skal der stræbes efter størst muligt læsefelt? Foregår læsning typisk ved spisebordet, eller er borgeren afhængig af at sidde i en ganske bestemt lænestol?

En lup behøver ikke at være en håndlup. Det kan også være i form af en **lupbrille**.

En lupbrille er en brille, hvor der ud for bedste øje er monteret en lup svarende til borgerens forstørrelsesbehov. En lupbrille kræver kort læseafstand, en "rolig hånd" og som oftest en del instruktion.

For at læsning med svagsynsoptik skal lykkes, er det meget vigtigt at være opmærksom på borgerens **læsebelysning**. I langt de fleste tilfælde medfører en øjenlidelse behov for højere belysningsstyrker, end det niveau, mange almindeligvis indretter sig med. Dette gælder



også til læsning, hvor vi almindeligvis skal over 1000 lumen (lm).

Ofte har også lysfarven (Kelvintallet) betydning. Mange læser bedre ved belysning med højt Kelvintal (>3000 K) – "koldt lys".

**Skråplade** kan være en anden optikunderstøttende foranstaltning, som kan hjælpe borgeren med at holde den faste læseafstand, som al svagsynsoptik kræver.

Hvis borgerens læseproblem ikke kan løses på ovennævnte måder, kan **CCTV** være en mulighed.

Et CCTV er et skærmlæseapparat, som kan forstørre en given tekst op i den ønskede størrelse.

Forstørrelsen sker ved hjælp af kamera, skærm og digital behandling i et elektronisk kredsløb. I den digitale behandling kan man foretage forøgelse af kontrasten mellem tekst og tekstbaggrund, ligesom man kan vælge at vende kontrasten, således at man får hvide bogstaver på sort baggrund.

En anden måde at læse på, er ved hjælp af lyd. **Lydbøger** kan bl.a. lånes på **Nota**, som er et landsdækkende lydbogsbibliotek, man kan tilmeldes, når man har problemer med at læse trykt tekst. Som medlem af Nota kan man gratis downloade lydbøger fra deres netbibliotek, ligesom man gratis kan få tilsendt lydbøger på

cd-rom med posten. Bøgerne skal ikke returneres.

Hvis man får bøgerne på cd-rom, høres de bedst på en såkaldt ”**daisy-afspiller**”, som er en cd-afspiller, som er specielt designet for mennesker med synshandicap, idet den har store tydelige, let følbare knapper i kontrastfarver. Daisy-afspilleren muliggør, at man kan ”bladere” i en tekst og let finde det sted, hvor man sidst stoppede.

Desuden findes i Synscentralens dækningsområde i hver kommune en lokal **lydavis**, som ligeledes kan høres på en daisy-afspiller.

I forhold til læsning på **computer** kan man installere et **forstørrelsesprogram** (Zoom-text), som i mange tilfælde bevirker, at borgeren igen kan læse skærmens tekst og dermed søge oplysninger på nettet, læse mails, gå på Facebook etc.

Ser man for dårligt til at kunne læse på skærmen, kan der på computeren installeres et **skærmlæseprogram**, som sammen med en syntetisk tale alligevel gør det muligt at læse og skrive, - nu ved hjælp af lyd.

I de senere år er læsning på **tablets, e-bogslæsere** og **smartphones** blevet en ny mulighed for en del af Synscentralens IT-brugere. Tablets og smartphones er ”født” med tilgængelige funktioner, som kan forstørre teksten på skærmen eller læse den op med syntetisk tale.

Synscentralen har gennemført et projekt, der viser, at det foreløbig er på Apple-produkterne **Ipad** og **Iphone**, at den kompenserende teknologi virker bedst.

For blinde er det at lære at **læse punktskrift** en stor udfordring, i særdeleshed hvis det skal ske senere end den almindelige læseindlæring i skolen. Fingre, som ikke tidligere har været trænet i at føle små strukturer og nuancer, skal opøve evnen til at få meningsfulde bogstaver og ord ud af punkterne.

Punktskrift, som blev opfundet af Louis Braille i første halvdel af 1800-tallet, er opbygget af en såkaldt ”grundfigur” bestående af 6 punkter, fordelt på 2 lodrette søjler, som står tæt sammen med 3 punkter i hver.

Punkterne kan hver for sig enten være følbare/synlige eller fraværende. Derved kan de kombineres til at danne i alt 64 forskellige figurer/tegn, som gør det muligt at læse og skrive tekster, noder, matematik m.m.

Under læsning glider fingrene hen over teksten linje for linje. Fingrene skal i princippet på samme måde, som når en tekst læses med øjnene, registrere og genkende tegnene og afkode tekstens budskab. Efterhånden skal der i undervisningen stræbes mod en anvendelig læsehastighed ved træning af den taktile genkendelse.

Læsning af punkt kan ske på papir, men også f.eks. i forbindelse med at et skærmlæseprogram installeret på en computer sender informationerne til et ”punktdisplay”, hvilket betyder, at den rutinerede punktlæser kan benytte punkt i stedet for eller som supplement til den syntetiske tale.

Det kan være en stor tilfredsstillelse som blind at have muligheden for at komme helt tæt på teksten, se stavemåder og layout og dermed slippe for den distance, som uvægerligt vil være der, når en tekst blot læses op.

I nogle tilfælde er de nævnte IT-løsninger for avancerede. Borgeren har alligevel et behov for at kunne læse egen post eller andre mindre tekster, men ser for dårligt til at det kan lade sig gøre ved hjælp af specialoptik eller CCTV. Her kan et såkaldt oplæseapparat være en egnet løsning. En tekst placeres foran apparatet, et tryk på en knap fører til, at der scannes et billede af teksten, og efter et kort øjeblik, hvor billedet behandles, læses teksten op af en syntetisk tale.

Valg af ”læsemåde” er sjældent entydigt, men som oftest en kombination af forskellige måder, der hver for sig egner sig bedst til den givne læseaktivitet.



## Arbejdsmarkedsområdet

I år 2013 har Synscentralen fortsat haft særligt fokus på svagsynede borgere på arbejdsmarkedsområdet.

Opgaverne fra det første [arbejdsmarkedsprojekt](#) er overdraget til to konsulenter i huset, som har jobfastholdelse som særligt fokusområde. Synscentralen deltager i et landsdækkende erhvervsnetværk med andre synskonsulenter, hvor det tydeligt fremgår, at én af de største udfordringer er, at vi bor i et område med høj ledighed. Har man et synshandicap oveni, bliver det ikke lettere. Transport til og fra arbejde er for en svagsynet borger også ofte et stort problem.

Jobcentrene har stået overfor nye tiltag med blandt andet en ny lov fra 1/1-2013, hvor kommunens tværfaglige rehabiliteringsteams skal behandle sager om ressourceforløb, fleksjob og førtidspension. Til disse samtaler bidrager Synscentralen gerne med synsfaglig viden, når det drejer sig om blinde og svagsynede borgere. Vi har på Synscentralen et indgående kendskab til hjælpeforanstaltninger.

Det er imidlertid yderst vigtigt, at vi kommer ind i billedet, inden en ansat bliver opsagt fra et job, da vi også her har mulighed for at pege på løsningsmuligheder, som kunne indebære ændring af arbejdsrutiner/opgaver. Herudover anvendelse af egnede hjælpemidler, samt tilpasse indretningen af arbejdspladsen. En bevarelse af en borger i job kan hindre et langt og psykisk udtrættende forløb for borgeren. Skal et jobforløb lykkes, er en vellykket start alfa og omega. Derfor skal et samarbejde flere instanser imellem (jobcentre, synskonsulent, virksomhed) etableres som det første.

## Etablering af netværk

Synscentralen modtog i december støtte fra TRYGFonden til at videreudvikle det netop afsluttede arbejdsmarkedsprojekt, som også var støttet af TRYGFonden. Videreudviklingen drejer sig om at etablere netværk af blinde og svagsynede borgere i den erhvervsaktive alder, som er tilknyttet arbejdsmarkedet, borgere som søger ind på dette, som er i fare for at miste job eller som er førtidspensionister.

Blinde og svagsynede er forskellige ligesom alle andre mennesker. Ligeledes er måderne at håndtere sine synstab på forskellige.

At lære nyttige håndteringer og holdninger af hinanden giver bedre styrke til at møde mange af

livets udfordringer i en verden lavet af seende for seende.

Netværkernes grundlæggende idé er at opkvalificere til øget styrke og mestring.

Opstartsmøder: 14. september og 26. oktober 2013.

Ud af gruppen på 466 blinde og svagsynede personer i alderen 18 – 64 år blev 14 personer indbudt.

Ved udvælgelsen blev det sikret, at helt blinde samt svagsynede i forskellige grader var repræsenteret. Endvidere såvel mænd som kvinder, alle i den erhvervsaktive alder, ligesom også førtidspensionister, jobsøgende og personer i job var repræsenteret.

Alle deltagere ved de indledende møder har udtrykt stor tilfredshed ved møderne.

Tre deltagere har udtalt: ”Nu har vi fået kontakt med andre blinde forældre til småbørn, så vi sammen kan give hinanden gode idéer også på dette felt”.

En anden har udtalt: ”Havde jeg kendt til de løsninger, jeg nu har set og erhvervet mig, kunne jeg måske have bevaret mit arbejde noget længere”.

En person, som kun havde mulighed for at deltage ved det første møde, har fire måneder senere udtalt: ”Det er en hamrende god idé at samle ligestillede, så vi kan tale sammen. Jeg kan nævne 1000 hurraord for dette arrangement. Jeg sad ved siden af én, der under mødet brugte en iPad. Vi har talt sammen, og nu benytter jeg selv dette fortræffelige hjælpemiddel, som er det bedste, jeg nogensinde har haft næst efter CCTV. Til gengæld har jeg kunnet hjælpe en anden, og vi har talt sammen mange gange siden. Og forleden dag talte jeg med en tredje. Faktisk i over en time i telefonen. Vi glæder os alle til det næste arrangement.”

Personer fra den lille gruppe vil fremover indgå som planlæggere og ordstyrere for indledende netværksmøder, som planlægges for større, relevante grupper.

Målet er, at interessenetværk etableres i 2014 som selvstyrende og åbne for nye deltagere.

# Opgørelser

## Børneområdet

Aldersgruppe	Antal børn med flere funktionsnedsættelser	Antal børn alene med nedsat synsfunktion	I alt
0 - 6 år	13	12	25
7 - 17 år	40	42	82
I alt	53	54	107
Høring	17	23	40

### Antal børn fordelt på alder og funktionsnedsættelse

Vedrørende høringssager: Synscentralen får en del henvendelser fra skoler, institutioner og forældre, hvor der er mistanke om, at en synsnedsættelse har indvirkning på barnets udvikling og indlæring. Synscentralen sikrer sig i disse sager altid, at barnet er undersøgt hos en øjenlæge, og at der efterfølgende er iværksat optisk udredning. Sagen optages som høringssag, indtil det er udredt, hvorvidt der er tale om en synsnedsættelse af en karakter, der berettiger til hjælp fra Synscentralen og evt. indmeldelse i Synsregisteret.

Af 40 høringssager i 2013 førte 7 til, at Synscentralen optog vejledning og tilmeldte børnene til Synsregisteret, 15 er stadig under udredning og en væsentlig del heraf forventes indmeldt. 18 høringssager er afvist/henlagt. I forbindelse med afvisning af en sag, udreder Synscentralen altid den aktuelle viden om forholdet således, at man ikke forlader os med uforrettet sag.

Visus	Antal
-lys - 2/60	11
3/60 – 6/60	13
> 6/60	75
I alt excl. Uoplyst	99
Uoplyst/kan ikke måles	8
I alt	107

### Antallet af børn fordelt på synsstyrke (visus).

Antallet af ”uoplyst” vedrører børn, der ikke er endeligt udredt af Kennedy Centrets Øjenklinik eller børn, hvor synsstyrken er vanskelig at udmåle. Der er dog ikke tvivl om, at børnene har nedsat synsfunktion indenfor de grænser, som Synscentralen visiterer efter.

Besøg	Indkaldelser
228	24

### Antal kontakter i form af besøg eller indkaldelser

Synskonsulenternes direkte kontakt med børn, forældre, skoler og institutioner finder bl.a. sted ved besøg eller ved indkaldelse til undersøgelse hos Synscentralens optiker med efterfølgende samtale med synskonsulenten.

Ud over de nævnte kontakter ved besøg og indkaldelser, finder en hel del kontakt sted via telefon, mail, på kurser for lærere, forældre og børn og ved aktivitetstilbud til børnene, som eksempelvis den årlige Computer Camp på Synscentralen.

Kursusaktivitet	Elevkursus	Pårørendekursus	Personalekursus
Antal elever	17	7	16
Antal personer*kursus	39	9	52

Antal elever skal læses som antal elever, der har udløst et eller flere kurser i kategorien.

Antal personer\*kursus viser, hvor mange personer der samlet har været på kursus. Det kan være flere personer pr. kursus og/eller flere kurser pr. person.

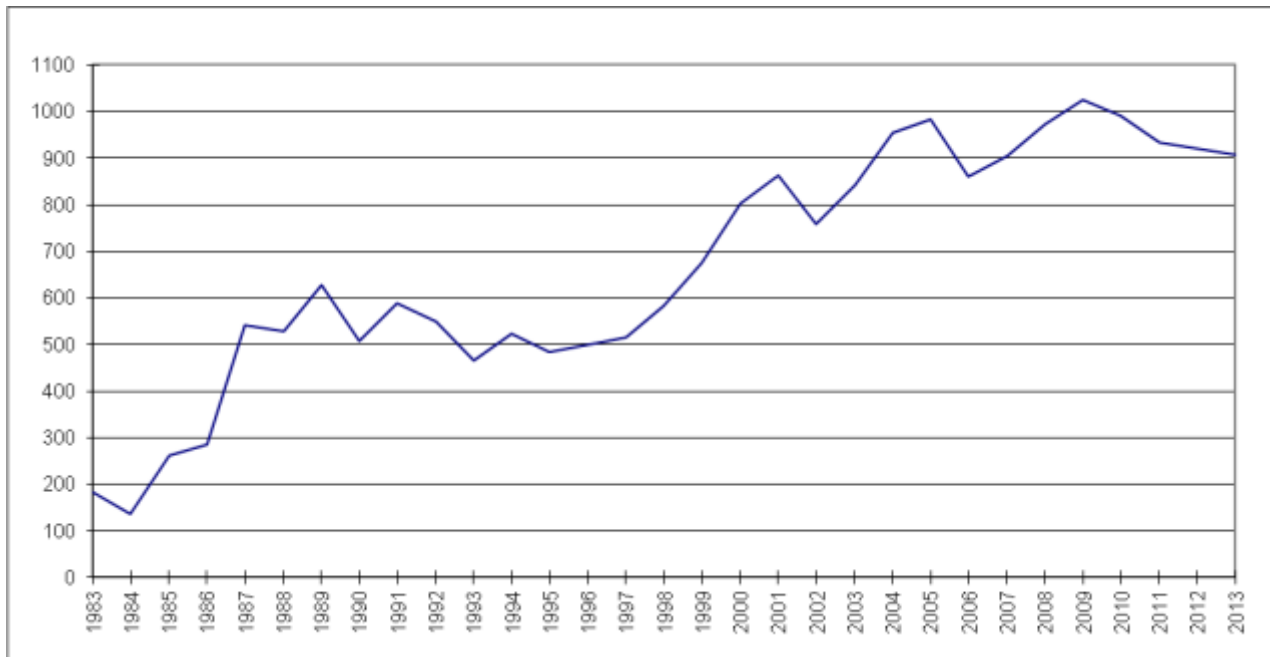
Kommune	Befolknings-antal	Antal synshandi- cappede børn	Promille af befolkningstal
Faxe	35.117	12	0,34
Guldborgsund	61.025	23	0,38
Lolland	43.717	17	0,39
Næstved	81.272	41	0,50
Vordingborg	45.333	12	0,26
Ekstern kommune		2	
I alt	266.464	107	0,40

#### Oversigt over antallet af børn i vejledning fordelt på kommuner

Det gennemsnitlige antal børn med nedsat synsfunktion, som Synscentralen har kontakt med, udgør 0,40 promille af befolkningsgrundlaget. Tallet er nogenlunde uændret fra tidligere år. Gennemsnittet for Region Sjælland er iflg. årsberetning 2012 fra Kennedy Centret/Statens Øjenklinik 0,38 promille.



# Voksne blinde og svagsynede



## Antal henvendelser pr år (personer over 17 år)

Efter at have ligget ret konstant i over 10 år, begyndte antallet af henvendelser at stige i 1998. Dette var samtidig med, at Serviceloven flyttede bevillingskompetencen for størsteparten af hjælpemidler til synshandicappede til amterne (fra kommunerne).

Fra 2006 opgøres på CPR-nr., dvs. én henvendelse pr. CPR pr. år.

Henvendelse ved	2003		2006		2009		2012		2013	
	Antal	%	Antal	%	Antal	%	Antal	%	Antal	%
Selv	260	30,9	334	38,9	428	41,8	392	42,6	425	46,9
Familie	84	10,0	90	10,5	155	15,1	148	16,1	129	14,2
Øjenlæge	189	22,5	91	10,6	161	15,7	141	15,3	120	13,2
Optiker	97	11,5	218	25,4	41	4,0	47	5,1	39	4,3
Bo- Naboskaber *)	.	.	.	.	.	.	13	1,4	32	3,5
Plejehjem *)	.	.	.	.	.	.	25	2,7	31	3,4
Dansk Blindesamfund	55	6,5	21	2,4	56	5,5	20	2,2	29	3,2
Samarbejdspartnere **)	.	.	.	.	.	.	39	4,2	25	2,8
Socialforvaltningen	112	13,3	67	7,8	99	9,7	30	3,3	24	2,6
SC opfølgning	.	.	.	.	.	.	28	3,0	18	2,0
Refsnæsskolen **)	7	0,8	0	0,0	0	0,0	.	.	.	.
Blindeinstituttet **)	5	0,6	3	0,4	3	0,3	.	.	.	.
Andre	33	3,9	34	4,1	82	8,0	38	4,1	35	3,9
<b>I alt</b>	<b>842</b>	<b>100,0</b>	<b>859</b>	<b>100,1</b>	<b>1025</b>	<b>100,1</b>	<b>921</b>	<b>100,0</b>	<b>907</b>	<b>100,0</b>

## Hvem foretager henvendelsen? (personer over 17 år)

Der er fri henvendelsesret. Visitation sker efter henvendelse og baseres på øjenlægeoplysninger. Kriteriet er svagsynethed eller blindhed.

Personer, der i årets løb alene har modtaget vejledning pr. telefon, er ikke med i antal henvendelser.

\*) Disse er tidligere registreret under "Socialforvaltningen"

\*\*\*) Under "Samarbejdspartnere" registreres nu "Blindeinstituttet" og "Refsnæsskolen", samt øvrige, som tidligere blev tastet som "Andre"

"SC opfølgning" er også en ny kategori, som førhen blev tastet enten som "Andre" eller som gentagelse af den oprindelige henvendelse. "Blindekonsulent" udgår, er erstattet med "Dansk Blindesamfund".

Kommune	Antal	%
Faxe	86	9,5
Guldborgsund	215	23,7
Lolland	183	20,2
Næstved	237	26,1
Vordingborg	186	20,5
I alt	907	100,0

Henvendelser fordelt på kommuner (personer over 17 år)

Diagnose	Antal	% af alle	%	Forklaring til diagnose
Degeneratio Maculae Senilis	481	53,0	55,2	Degeneration af den centrale del af nethinden
Glaucoma	56	6,2	6,4	Grøn stær (forhøjet tryk i øjet)
Diabetes Mellitus	38	4,2	4,4	Synsnedsættelse p.g.a. sukkersyge
Retinitis Pigmentosa	25	2,8	2,9	Arvelig nethindelidelse (indsnævret synsfelt)
Udviklingshæmmet	25	2,8	2,9	-
Atrofia N. Optici	24	2,6	2,8	Synsnervesvind
Myopia	16	1,8	1,8	Udtalt nærsynethed
Cataracta	15	1,7	1,7	Grå stær (uklar linse)
Apopleksi cerebri	14	1,5	1,6	Slagtilfælde
Hemianopsia	14	1,5	1,6	Synsfeltdefekter, neurologisk
Nystagmus	14	1,5	1,6	Urolige øjne
Dystrofia Maculae Juvenil	10	1,1	1,1	Arvelig lidelse i nethindens gule plet
Pseudofaki	9	1,0	1,0	Kunstige linser
Afakia	8	0,9	0,9	Manglende øjenlinse
Corneatransplantat	8	0,9	0,9	Transplanteret hornhinde
Amotio Retinae	7	0,8	0,8	Nethindeløsning
Øjenmuskelparese	7	0,8	0,8	Lammelse af øjenmuskler
Keratokonus	6	0,7	0,7	Kegleformet hornhinde
Amblyopia	5	0,6	0,6	"Dovent" øje, f.eks. som følge af skelen
Corneadystrofi	4	0,4	0,4	Hornhindelidelse
Occlusio v. Centralis Retinae	4	0,4	0,4	Blodprop i nethindekar
Albinismus	3	0,3	0,3	Nedsat syn p.g.a. albinisme (manglende farvepigment)
Arterie occl	3	0,3	0,3	Blodprop
ROP	3	0,3	0,3	Kuvøse/iltbetinget nethindeskade
Uveitis	3	0,3	0,3	Regnbuehindebetændelse
Ectopia Lentis	2	0,2	0,2	Løs linse
Keratitis	2	0,2	0,2	Betændelse i hornhinden
Strabismus	2	0,2	0,2	Skelen
Amblyopia Cerebralis	1	0,1	0,1	Hjernebetinget synsnedsættelse
Dystrofia retinae cong	1	0,1	0,1	Nethindelidelse
Keratopati	1	0,1	0,1	Uklar hornhinde
Malign hjernetumor	1	0,1	0,1	Hjernesvulst
Ptose	1	0,1	0,1	Nedsænkede øjenlåg
Andet	39	4,3	4,5	
Uoplyst	20	2,2	2,3	
Afventer	35	3,9		
I alt	907	99,9		
I alt ekskl. afventer diagnose	872		99,6	

Fordeling af henvendelser på diagnoser (personer over 17 år)

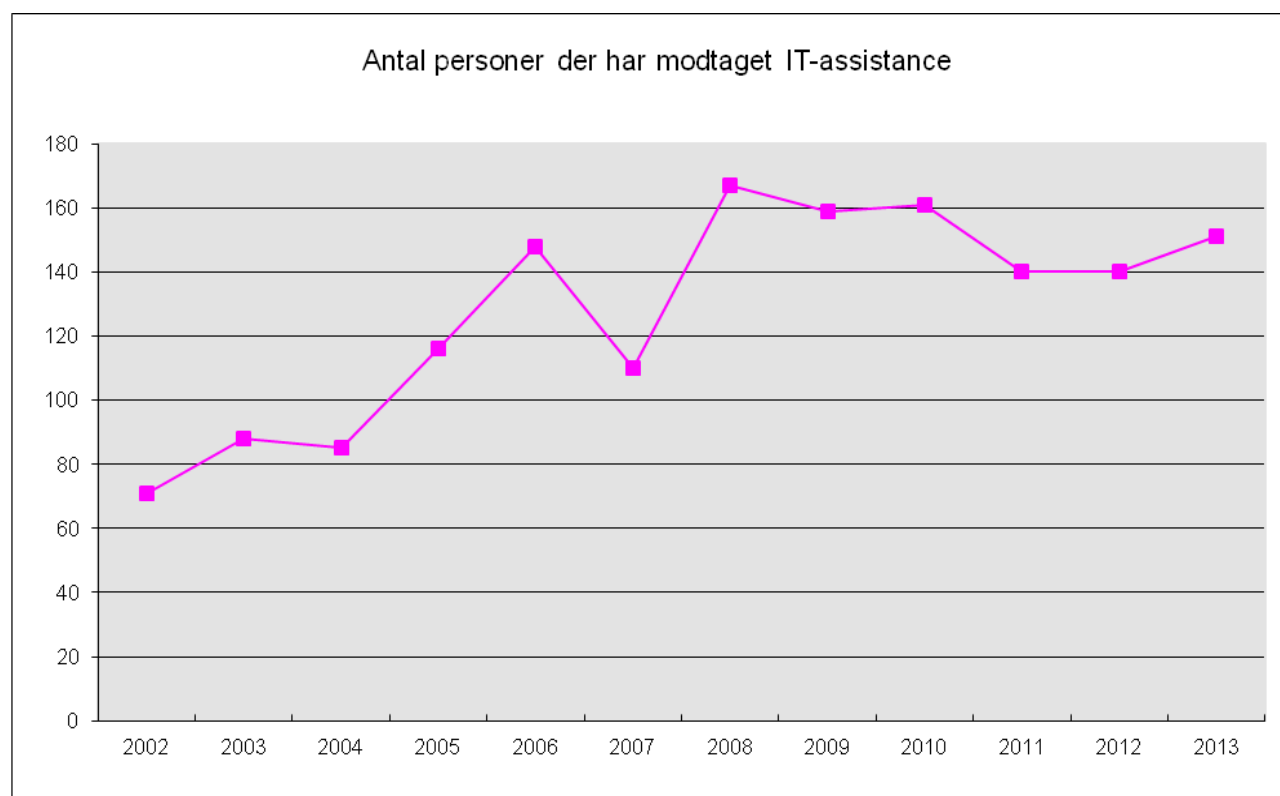
Forskellige diagnoser påvirker synet forskelligt og kræver forskellig indsats.



Visus	2013		% fordeling ekskl. Afventer							
	Antal	% af i alt	1993	1999	2002	2005	2008	2011	2012	2013
-lys - 1/60	99	10,9	7,3	12,4	6,7	7,4	10,4	8,9	9,4	11,8
>1/60 - 3/60	93	10,3	12,5	12,3	7,0	8,4	10,3	10,9	11,1	11,1
> 3/60 -6/60	93	10,3	22,9	20,9	19,5	17,3	13,0	15,1	12,6	11,1
> 6/60 - 6/18	282	31,1	42,1	41,8	51,2	39,3	36,3	33,3	34,5	33,7
> 6/18	248	27,3	13,7	7,8	9,1	11,5	27,0	29,1	30,2	29,7
Uoplyst	21	2,3	1,4	4,8	6,5	16,1	3,0	2,7	2,2	2,5
Afventer	71	7,8								5
<b>I alt</b>	<b>907</b>	<b>100,0</b>	<b>99,9</b>	<b>100,0</b>	<b>100,0</b>	<b>100,0</b>	<b>100,0</b>	<b>100,0</b>	<b>100,0</b>	<b>99,9</b>

Fordeling af henvendelser på visus (synsstyrke) (personer over 17 år)

Adgangen til hjælp fra Synscentralen er kriterierne for, hvornår man betragtes som svagsynet eller blind eller har en medicinsk-optisk defineret øjensygdom. Disse kriterier tager udgangspunkt i måling af skarpsynet (visus) og synsfeltet. Imidlertid er der gennem de senere år blevet stigende opmærksomhed på, at kontrastsynet har afgørende betydning for det funktionelle syn. Dette er bl.a. påvist gennem en grundig undersøgelse på Synscentralen (<http://synscentralen.dk/visitationsregler.pdf>). Denne realitet har Synscentralen taget konsekvensen af og har derfor åbnet for hjælp til borgere, som har nedsat kontrastsyn i et omfang, at deres funktionelle synsevne er at sammenligne med svagsynedes.



### IT-assistancer

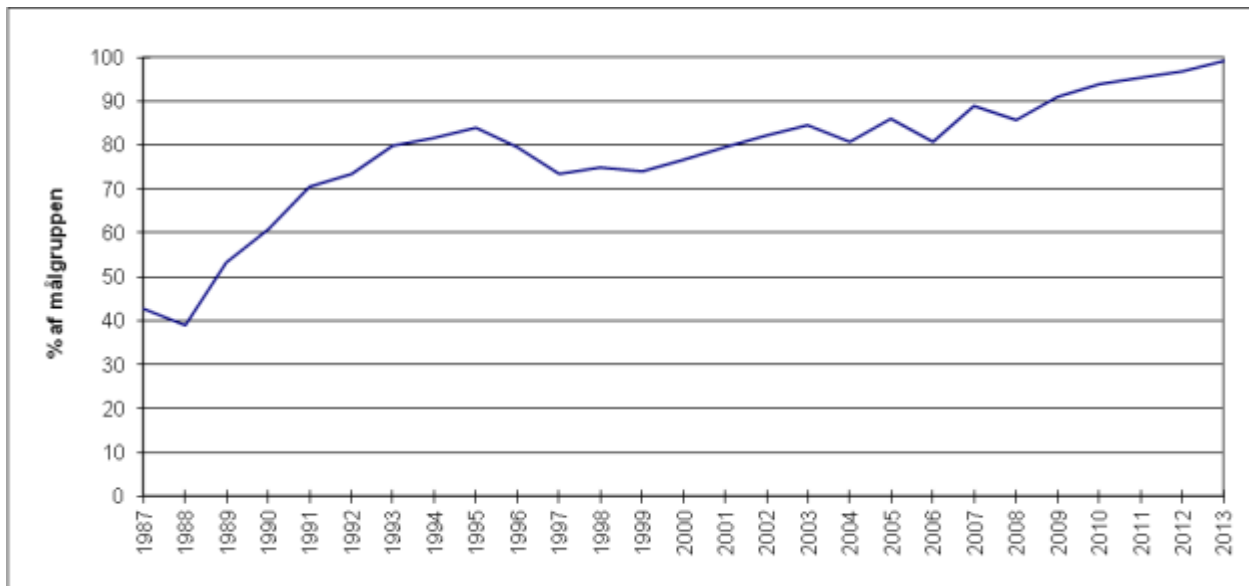
Kurven viser udviklingen i antallet af personer, der har modtaget assistance vedr. IT. Dette kan være ydelser i form af udredning til bevilling, teknisk support eller undervisning m.v. samt forskellige kombinationer af disse. Mindre assistancer, der alene klares pr. telefon, samt fjernbetjent assistance er ikke talt med.

## Fælles optællinger (børn og voksne)

Kommune	Befolknings- antal	Antal registrerede synshæmmede	Synshæmmede: %-del af Befolkning	65 år og derover: %-del af befolkning
Faxe	35.117	238	0,68 %	19,96 %
Guldborgsund	61.025	678	1,11 %	24,14 %
Lolland	43.717	555	1,27 %	26,21 %
Næstved	81.272	687	0,85 %	19,19 %
Vordingborg	45.333	485	1,07 %	23,84 %
<b>I alt</b>	<b>266.464</b>	<b>2.643</b>	<b>0,99 %</b>	<b>22,37 %</b>

### Demografi

Det fremgår, at jo større andel af ældre, jo større andel vil der være af blinde og svagsynede.



Den potentielle målgruppe på 1% af befolkningen svarer til 2.680 personer. Synscentralen har pr. 31.12.13 kendskab til 2.643 blinde og svagsynede personer = 99 % af den potentielle målgruppe.

Aldersgruppe	Antal	%
0 - 6 år	25	2,5
7 - 17 år	82	8,1
18 - 29 år	34	3,4
30 - 59 år	133	13,1
60 - 79 år	267	26,3
80 - 89 år	333	32,8
90 år og op	140	13,8
<b>I alt</b>	<b>1014</b>	<b>100,0</b>

### Antal blinde og svagsynede, der i 2013 har modtaget undervisning/assistance fra Synscentralen fordelt på alder

Tallene er alene opgjort for de ydelser, der er leveret direkte af Synscentralen. Ansøgninger om proteser og ansøgninger fra eksterne optikere er ikke medregnet.

Øjenlidelse	Imødekommet	Afslået	I alt
1. Uregelmæssig hornhinde	59		59
2. Defekter i regnbuehinden	8		8
3. Løs øjenlinse	27		27
4. Smertende øjenlidelser	8		8
5. Stærkt skæmmende øjenlidelser	3		3
6. Sygdomsbetinget dobbeltsyn	59		59
7. Sygdomsbetinget lysoverfølsomhed	69	2	71
8. Ekstreme optiske synsfejl	60		60
9. Børn og unge registreret i synsregistret	71	2	73
10. Andre medicinsk-optisk definerede...	4		4
13. Børn under 10 år, brillestyrke >7	86	2	88
14 Andre – efter indstilling fra KCSØ	4		4
Varigt synshandicap	48	2	50
Uoplyst	2	21	23
<b>I alt</b>	<b>508</b>	<b>29</b>	<b>537</b>

Ansøgninger fra ekstern optiker, der er behandlet i 2013



## 39 års oversigt

	1975	1985	1995	2001	2003	2005	2006	2008	2010	2011	2012	2013
<b>Småbørn</b>												
Spec. pæd. bistand, Synscentralen	0	12	23	12	18	18	21	26	31	25	26	25
Soc. pæd. bistand, Refsnæsskolen	8	8	14	13	12	0	0	0	0	0	0	0
<b>Skolebørn</b>												
Spec. pæd. bistand, Synscentralen	35	43	39	67	74	77	76	79	78	83	78	82
Børn optaget på Refsnæsskolen	7	1	2	0	0	2	3	2	2	1	0	0
<b>Voksne</b>												
Nyhenvelser	0	216	216	358	328	307	247	346	320	263	322	296
Genhenvelser	0	46	267	505	514	675	612	628	672	670	599	611
<b>Alle blinde og svagsynede</b>												
Samlet antal forløb ekskl. Serviceloven	50	326	561	968	946	1.079	956	1.079	1.103	1.042	1.025	1.014
		*										
Samlet antal registreret	50	864	2.156	2.115	2.209	2.254	2.123	2.353	2.558	2.567	2.597	2.643

Alene bevillinger i.h.t. Serviceloven (antal cpr.nr)	0	0	0	427	537	623	695	671	628	582	526	508
Antal proteser	0	0	0	187	105	90	124	111	115	103	106	94

Samlet antal forløb inkl. serviceloven	50	326	561	1.572	1.588	1.792	1.775	1.861	1.846	1.727	1.657	1.616
Antal afviste	-	-	-	139	82	53	48	79	98	64	66	46

Samlede antal ydelser opgjort på antallet af henvendelser

\* Tallet i 85 er fra 86

# Regnskab

Synscentralens leverings- og suppleringsaftale bygger på forlods aftalte kriterier.

Gennem disse aftaler beslutter kommunen sine ydelser på området.

Aftalerne omhandler antal registrerede blinde og svagsynede i kommunen.

Budgettet omhandler således det registrerede antal blinde og svagsynede på aftaletidspunktet.

Herudover behandler Synscentralen ansøgninger i henhold til ”Medicinsk-optisk definerede varige øjenlidelser” for personer, der ikke er svagsynede eller blinde, samt øjenproteser.

## Lov om social service: 2001 – 2013 oversigt

### Hjælpe midler:

Tildeling af optiske eller optikstøttende hjælpemidler samt særlige informationsteknologiske hjælpemidler foretages i henhold til Servicelovens §§ 112 og 113.

Serviceloven, hjælpe midler	Regnskab									
	2001	2003	2005	2007	2008	2009	2010	2011	2012	2013
<b>Briller og kontaktlinser</b>	988	1.053	1.185	1.307	*1)	*1)	*1)	*1)	1.097	*1)
<b>Håndholdt optik</b>	91	125	96	47	79	76	81	102	90	52
<b>CCTV</b>	767	594	1.052	676	813	*4)	780	*5)	783	612
<b>Øjenproteser</b>	422	263	281	272	410	308	414	333	386	273
<b>Statens Øjenklinik</b>	46	91	94	57	61	65	77	84	79	80
<b>Øvrige hjælpemidler</b>	70	75	111	83	77	195	58	150	5	42
<b>Optiske hjælpemidler i alt</b>	<b>2.384</b>	<b>2.201</b>	<b>2.819</b>	<b>2.442</b>	<b>2.859</b>	<b>3.365</b>	<b>2.862</b>	<b>2.988</b>	<b>2.440</b>	<b>2.045</b>
<b>IT § 112 (tidligere § 97)</b>	234	218	263	207	311	259	344	270	187	172
<b>IT § 113 (tidligere § 98)</b>	118	150	250	253	254	186	158	181	143	50
<b>Service &amp; rep.</b>	11	8	4	1	*2)	*2)	*2)	*2)	1	2
<b>IT-hjælpe midler i alt</b>	<b>363</b>	<b>376</b>	<b>517</b>	<b>461</b>	<b>565</b>	<b>445</b>	<b>502</b>	<b>451</b>	<b>331</b>	<b>224</b>
<b>Befordring</b>	139	143	189	150	154	152	169	134	169	140
<b>Total</b>	<b>2.886</b>	<b>2.720</b>	<b>3.525</b>	<b>3.053</b>	<b>3.578</b>	<b>*3)</b>	<b>3.533</b>	<b>3.573</b>	<b>2.940</b>	<b>2.409</b>

(beløb i 1000-kr)

\*1) I beløbet indgår udgifter til tolk. I 2008: 2.000 kr. I 2009: 10.000 kr. I 2010: 2000 kr. I 2011: 3000 kr. I 2013: 2000 kr.

\*2) Udgiften konteres under de respektive paragraffer (112 og 113).

\*3) Beløbet indeholder en difference (- 7.000 kr) i.f.m. oprindelig budgetlægning.

\*4) Heri indgår indkøb for 200.000 (tilbud) – til anvendelse i 2010.

\*5) Heri indgår indkøb for 200.000 (tilbud) – til anvendelse i 2012

## Budget 2013 (Leveringsaftale for 2013)

	Antal registrerede synshandicappede pr. 1. januar 2012	Drift	Hjælpe midler	Hjælpe midler skole	I alt
Faxe	225	814	376	43	1.233
Guldborgsund	680	2.461	1.135	76	3.672
Lolland	571	2.066	954	56	3.076
Næstved	654	2.366	1.093	99	3.558
Vordingborg	437	1.581	730	56	2.367
<b>I alt</b>	<b>2.567</b>	<b>9.288</b>	<b>4.288</b>	<b>330</b>	<b>13.906</b>

**Takster (beløb i 1000-kr):** Undervisning, rådgivning og vejledning af blinde og svagsynede børn og voksne, visitation og tildeling af lovbundne synshjælpe midler jf. Serviceloven og Folkeskoleloven.

## Regnskab 2013

### Leveringsaftale

Opgørelse på baggrund af 2013	Budget	Forbrug	Balance
Synscentralen drift: 9.288 + hjælpe midler skole: 330	9.618	9.230	388
Serviceloven	4.288	2.409	1.879
Indtægt - suppleringsaftalen	0	- 278	278
<b>Mindreforbrug</b>	<b>13.906</b>	<b>11.361</b>	<b>2.545</b>

(beløb i 1000-kr)

Forholdsmæssig returbetalingsats: 991,429	Fordelingsnøgle	Mindreforbrug (beløb i kr.)
Faxe	225	223.072
Guldborgsund	680	674.172
Lolland	571	566.106
Næstved	654	648.395
Vordingborg	437	*433.254
<b>I alt</b>	<b>2.567</b>	<b>2.544.999</b>

\* Returbetaling til Vordingborg kommune er sket i henhold til budgetmæssige reguleringer.

### Suppleringsaftale

2013	Antal registrerede blinde og svagsynede pr. 01.01.2012	ADL-hjælpe midler, digitale afspillere m.v. (beløb i kr.)
Faxe	225	18.038
Guldborgsund	680	41.171
Lolland	571	22.630
Næstved	654	*) 75.224
Vordingborg	437	*) 55.971

Udover de konkrete indkøb af hjælpe midler, som det fremgår af ovenstående tabel, er der udlånt genbrugshjælpe midler til en samlet nyværdi af kr. 124.417.

\*) Herudover har der været udlæg for lyssager, som regnskabsteknisk indregnes i afregningen for suppleringsaftalen. Næstved 38.456, Vordingborg: 26.039.

## Bevilling af øjenproteser

År	Glas	Acryl	I alt	Udgift
1999	172	1	173	321.000
2000	154	5	159	292.000
2001	146	31	177	385.000
2002	123	22	145	339.000
2003	94	11	105	263.000
2004	113	10	123	288.000
2005	76	14	90	281.000
2006	112	12	124	308.000
2007	71	16	87	272.300
2008	89	22	111	410.000
2009	79	14	93	308.000
2010	98	17	115	414.000
2011	83	20	103	383.000
2012	88	18	106	386.317
2013	81	13	94	273.000

Øjenproteser

## Hjælpe midler til blinde og svagsynede børn

Hjælpe midler til børn – samlet for alle 5 kommuner	Kr.
Nyindkøb	146.000
Genbrug (opgjort i nyværdi)	222.955
I alt	368.955



# Regnskabsbemærkninger 2013

## Hjælpemidler, Serviceloven

Budget på dette område er et estimat, som udover briller og kontaktlinser, optikunderstøttende hjælpemidler, synsforstærkeranlæg (CCTV) og IT-baserede kommunikationsudstyr til blinde og svagsynede dækker hjælp til briller, kontaktlinser og proteser til personer med medicinsk-optisk defineret varig øjenlidelse. Sidstnævnte omhandler 14 specifikke diagnoseområder, som ikke alle medfører svagsynethed eller blindhed.

På hjælpemiddelområdet betyder genbrugsordningen og stordriftsfordelene, at Synscentralen på vegne af de fem kommuner er i stand til at udnytte hjælpemidlerne til det yderste og dermed udskyde nyindkøb. Her skal fremhæves, at alle fem kommuner indgår i denne genbrugsordning i et enkelt og smidigt koncept. Det kommer bl.a. til udtryk i suppleringsaftalen, hvor udgiften til nyindkøb 2013 er 213.034 kr., og genbrugsandelen har en værdi af 124.417 kr.

I juni 2011 blev aftalerne med optikerne om levering af briller m.m. justeret.

Periode (beløb i kr.)	2010	2011	2012	2013
Udgifter vedr. optikansøgninger	1.417.000	1.145.000	1.062.000	970.000

Sammen med et tæt og konstruktivt samarbejde med optikerne, har det bidraget til reduktion af udgifterne på området, som det fremgår af tabellen. Fagligheden på området er særdeles høj, hvilket bidrager til, at løsningerne er solide og holdbare.

Synshjælpemidler til skolebørn er karakteriseret ved at være få, men til tider ganske kostbare. Til en blind skolebegynder således mellem kr. 100 – 150.000. Beløbet kan svinge meget fra år til år, hvilket også fremgår af opgørelsen. Derfor indeholder leveringsaftalen på dette område – og kun på dette – en solidarisk, objektiv fastsættelse af beløb i forhold til antal indbyggere. Som det fremgår af tabel på side 24 er det samlede beløb til nyindkøb i 2013 betydeligt mindre, end værdien af genbrugsudlånet. Aktuelt er der imidlertid 5 børn, som er eller bliver punktlæsere, og der må derfor forudses et større træk end hidtil på børnekontoen i de kommende år.

## Uddannelse og erhverv

En fornyet bevilling fra Trygfonden til videreførelse af [arbejdsmarkedsprojektet fra 2012](#) på 287.450 kr. er givet i 2013 og kommer til udbetaling i 2014, hvor det videreførte projekt formelt afsluttes. Beløbet dækker løn samt administration af hele projektet. Videreførelsen drejer sig om at etablere et netværk af blinde og svagsynede borgere, som er knyttet til arbejdsmarkedet, eller som har ønske herom.

## iPad-projekt

Dette projekt er omtalt i årsrapport 2012. Erindringsmøntsmidlernes Fond har bidraget til projektet med et samlet beløb på 165.000 kr., hvoraf halvdelen er kommet til udbetaling i 2012, og den sidste halvdel kom til udbetaling, da projektet blev afsluttet i 2013.

Af rapporteringen kan læses i den fulde ordlyd her: <http://www.synscentralen.dk/ipadrap.pdf>

## Sygefravær

Synscentralen har i 2013 haft en sygefraværsporcet på 3,1. Heri er medregnet 2 længere sygefraværperioder pga. fysisk sygdom.



# Virksomhedsgrundlag

Synscentralen er kommunens ydelser til blinde og svagsynede i Faxe, Guldborgsund, Lolland, Næstved og Vordingborg kommune. Virksomhedsgrundlaget er indgåede leveringsaftaler.

Organiseringen i det fælleskommunale koncept er:

Bestyrelse med politisk udpegede repræsentanter for hvert byråd.

Direktører/chefer i kommunerne/underskrivere.

Faglig følgegruppe med repræsentanter for kommunernes sagsbehandlere.

Synscentralens virksomhed beror på forlods aftalte kriterier og lovbundne ydelser.

Den tværfaglige medarbejdergruppe med øjenlæge, optiker og synskonsulent sikrer dels, at betingelserne for tilskud i henhold til Lov om social ydelse § 112 er opfyldt m.v. og dels, at det synsfaglige grundlag for rådgivning, vejledning og undervisning er i orden.

Leveringsaftalerne sikrer, at Synscentralen på vegne af kommunen kan yde hurtig og effektiv hjælp til den blinde/svagsynede borger med et minimum af administration. Med bestyrelsen og følgegruppen sikrer vi os, at det sker i overensstemmelse med den enkelte kommunes serviceniveau.

## Leveringsaftale 2013

**Aftalegrundlag:** Aftalen omhandler alle aktuelle ydelser til blinde og svagsynede borgere i kommunen.

Aftalen skal læses i sammenhæng med:

[Synscentralens Årsrapport 2011](#) (bilag), som indeholder

[Servicedeclaration.](#)

[Ydelseskatalog](#)

Leveringsaftalen indgås på baggrund af rammeaftalerne, hvorefter der indgås bilaterale aftaler mellem driftskommune og brugerkommune. Planlægning finder sted i kommuneklynger. Jf. aftaler om økonomi, lægges der vægt på mindst mulig administration, færrest mulige takster og tillægsydelser.

Bekendtgørelse om specialundervisning for voksne:

§7. Kommunalbestyrelsen kan henlægge sine beføjelser vedrørende henvisning, herunder visitation til voksenspecialinstitutioner.

§3. De fornødne læremidler, herunder undervisningsmaterialer og tekniske hjælpemidler, stilles gratis til rådighed for deltagerne, jf. lovens §4, stk. 2.

Vedr. §3 drejer det sig i overvejende grad om optiske, optikunderstøttende samt computerbaserede hjælpemidler jf. Lov om social service §112 og §113, som også omfatter øjenproteser.

**Visitation:** Synscentralen sikrer gennem visitation,

at brugeren på baggrund af den øjenlægelige, optiske og pædagogiske vurdering opfylder betingelserne for at modtage Kommunens/Synscentralens rådgivning, vejledning og undervisning og iværksætter disse tilbud.

at brugeren er tilskudsberettiget til synshjælpemidler jf. Lov om social service. Synscentralen forestår udlån af synshjælpemidler, der er tilskudsberettigede.

Ved en samlet takst sikrer kommunerne, at Synscentralen på vegne af disse fortsat kan råde over de nødvendige synshjælpemidler, varetage genbrugsdepot og sikre indkøbsaftaler med leverandører, herunder samarbejdsaftaler med lokale optikere.

Kommunen henlægger øjenprotesområdet til Synscentralen.

Synscentralen leverer sine ydelser til borgerne på vegne af kommunen, og kan indgå i kommunens faglige, organisatoriske og udviklingsmæssige arbejde på området.

**Takstberegning** er foretaget således:

Alle aktuelle ydelser til registrerede blinde og svagsynede og samtlige direkte og indirekte henførbare udgifter.

Takster er fordelt i forhold til antal registrerede blinde og svagsynede pr. den 1. januar 2012.

Ca. 45 % af alle registrerede blinde og svagsynede modtager hvert år et kortere eller længerevarende forløb fra Synscentralen. Derudover modtager personer med medicinsk-optisk varig øjenlidelse og/eller varigt synshandicap (svagsynsoptik) refraktionsundersøgelser og lovbundne synshjælpemidler (Serviceloven §112 & §113).

På grund af spredning af sjældne og kostbare løsninger til børn (0-17 år) i skole og institutioner er omkostningerne for disse hjælpemidler – og kun disse - objektivt fordelt i forhold til indbyggerantal.

Reduktion af budget: Synscentralen arbejder kontinuerligt på at afbureaukratisere arbejdsgange og forbedre effektiviteten. Dette medfører en samlet budgetreduktion på 5,8 % fra 2011 til 2013.

2013	Befolknings Tal (1.10.2011)	Antal registrerede synshandicappede (1.1.2012)	Drift	Hjælpemidler	Hjælpemidler skole	I alt
Faxe	35.222	225	814	376	43	1.233
Guldborgsund	61.907	680	2.461	1.135	76	3.672
Lolland	45.492	571	2.066	954	56	3.076
Næstved	80.967	654	2.366	1.093	99	3.558
Vordingborg	45.925	437	1.581	730	56	2.367
<b>I alt</b>	<b>269.513</b>	<b>2.567</b>	<b>9.288</b>	<b>4.288</b>	<b>330</b>	<b>13.906</b>

**Takster:** Undervisning, rådgivning og vejledning af blinde og svagsynede børn og voksne, visitation og tildeling af lovbundne synshjælpemidler jf. Serviceloven og Folkeskoleloven.

Tallene i de sidste 4 kolonner angiver 1.000 kr.

Følgende foranstaltninger er ikke indeholdt i nærværende aftale: Optagelse på Institutet for Blinde og Svagsynede (Hellerup), på Synscenter Refsnæs (Kalundborg) eller på Fuglsangscetret (Fredericia), samt omkostninger i forbindelse med bygningsændringer samt førerhunde.

Aftalen indgås for en periode på 1 år fra den 1. januar 2013, og der tages samtidig særskilt stilling til vedhæftede forslag om tilslutning til Suppleringsaftalen.

# Suppleringsaftale 2013

**Synshjælpemidler** jf Servicelovens §§ 112 & § 113:

Kommunen indgår i genbrugs- og stordriftsordningen på Synscentralen, der udleverer hjælpemidlerne på baggrund af visitation foretaget af Synscentralen efter de retningslinjer, der er beskrevet i Synscentralens servicedeclaration (herunder lægelig og optometrisk dokumenteret synstab).

Det drejer sig om ADL-hjælpemidler, bl.a. mobilitystokke talende ure, talende vægte, digitale afspillere m.m.

Den konkrete opgørelse for 2013 findes på s. 23

**Dialogmøder** mellem Synscentralen og visitatorer/ergoterapeuter (Følgegruppen) indgår som en del af samarbejdet omkring kommunens serviceniveau, gråzone- og ankesager, håndtering af data, informativ virksomhed m.v.

## Lovgrundlag

Synscentralens/kommunens tilbud til blinde og svagsynede personer omfatter:

- Lov om social service: § 11 stk. 3: Specialrådgivning for børn og unge under 18 år.
- Folkeskoleloven § 20 stk. 2: Specialpædagogisk bistand til børn og unge under 18 år (børn, der er optaget i Synsregisteret).
- Folkeskoleloven § 4: Specialpædagogisk bistand til børn, der endnu ikke har påbegyndt skolegangen (børn, der er optaget i Synsregisteret).
- Lov om social service § 12: Specialrådgivning for voksne over 18 år.
- Lov om specialundervisning for voksne § 1 stk. 3: Specialpædagogisk bistand til voksne over 18 år. (Synscentralen tilbyder undervisning og specialpædagogisk bistand, der tager sigte på at afhjælpe eller begrænse virkningerne af blindhed eller svagsynethed.)
- Lov om social service § 112 og § 113: Hjælpemidler og forbrugsgoder. Tilkendelse af hjælpemidler og tilskud til forbrugsgoder.
- Lov om social service § 112 og § 113: Reparation og udskiftning af hjælpemidler og forbrugsgoder.
- Lov om social service § 10 stk. 4: Rådgivning og vejledning om valg af hjælpemidler samt instruktion i brugen heraf.

Endvidere foretager Synscentralen udvikling og formidling af viden på området.

# Synscentralens bestyrelse i 2013

1 medlem udpeget af Vordingborg Kommunalbestyrelse blandt handicap- og psykiatriudvalgets medlemmer:

- Kommunalbestyrelsesmedlem Kim Petersen  
Suppleant: Kommunalbestyrelsesmedlem Kurt Johansen

1 medlem udpeget af hver kommune, hvormed Vordingborg Kommune har indgået leveringsaftale for Synscentralen.

- Faxe: Kommunalbestyrelsesmedlem Marianne Ørgaard  
Suppleant: Kommunalbestyrelsesmedlem Gitte Blume
- Guldborgsund: Kommunalbestyrelsesmedlem Edvard Traberg
- Lolland: Kommunalbestyrelsesmedlem Claus Nyrup
- Næstved: 2. viceborgmester Hans R. Hansen

1 medlem udpeget af De samvirkende Invalideorganisationer i Vordingborg Kommune.

- Hans Jørgen Wiberg  
Suppleant: Pia Pedersen

1 medlem udpeget af Dansk Blindesamfund.

- Holger Sørensen  
Suppleant: Lotte Møller

2 medlemmer valgt blandt medarbejderne på Synscentralen.

- Vibeke Bille
- Uffe Wever Pedersen  
Suppleant: Malene Palsgård Søhus

1 medlem udpeget af og blandt de unge i alderen 18 – 30 (elevrepræsentant).

- Danni Lundgren Kristensen  
Suppleant: Michael Eriksen

# Normering og medarbejderforudsætninger

## Normering

En forstander, ledelse, administration og ad hoc. sager

Tre synskonsulenter for voksne.

En synskonsulent for småbørn og børn/unge/voksne med sammensatte funktionsnedsættelser

En synskonsulent for blinde og svagsynede børn i folkeskolens almindelige klasser & ungdomsuddannelser

To synskonsulenter for IT-området, blinde og svagsynede,

En synskonsulent for IT-området, blinde - 22 timer/uge

En personlig assistent (chauffør m.v.) - 20 timer/uge

En optometrist

En øjenlægekonsulent - 5,5 time/uge

En fuldmægtig, administration, herunder behandling af proteseansøgninger

En sekretær - 25 timer/uge: journal, bookinger og administrativ styring af optikansøgninger

En sekretær - 21 timer/uge: regnskab

En servicemedarbejder: reparation af hjælpemidler, administration af tjenestebiler, m.m.

En ekstern synskonsulent, projektansat 2011/12 (arbejdsmarkedsprojekt)

## Medarbejderforudsætninger

Det sikres løbende, at alle medarbejdere på Synscentralen er i besiddelse af opdateret specialviden.

En forudsætning for, at man som synskonsulent kan indgå med selvstændige opgaveløsninger på Synscentralen, er en kompetence svarende til modul 1 og 2 af instruktøruddannelsen, PD i specialpædagogik med synslinjen eller instruktøruddannelsen på Institutet for Blinde og Svagsynede, eller tilsvarende.

Kompetenceudvikling må løbende tilpasses ud fra brugernes, det omgivende samfunds og Synscentralens behov for justering samt udvikling af kvalifikationer og den enkelte medarbejders ønske om udvikling.

Kompetenceudvikling sikres endvidere gennem kollegial supervision og netværksdannelse samt læring på jobbet.



Hans Nørgaard  
Forstander



Jesper Kryger  
IT-konsulent



Vivi Juul  
Fuldmægtig



Vibeke Bille  
Synskonsulent,  
voksenområdet



Bente Elisabeth  
Pedersen  
Synskonsulent,  
skolebørn



Susanne Dirksen  
Sekretær



Malene Palsgård  
Søhus  
Synskonsulent,  
voksenområdet



Kirsten Frandsen  
Henriksen  
Synskonsulent småbørn  
og flerhandicappede



Henriette Lund  
Fredslund  
Sekretær



Steven Andersen  
Synskonsulent,  
voksenområdet



Henrik Holton  
Optometrist



Leif Rothgart  
Servicemedarbejder



Uffe Wever  
Pedersen  
IT-Konsulent



Peter Schmidt  
Øjenlægekonsulent



Bulder  
Førerhund



Anders Mortensen  
IT-konsulent



Susanne Kragh  
Koch  
Personlig assistent

# Ordforklaring

## **Blinde og svagsynede**

Grænsen for hvornår man betragtes som svagsynet begynder ved synsbrøken 6/18, eller ved en synsfeltindskrænkning på mindre end 20 grader, eller hvis halvdelen af synsfeltet er bortfaldet (hemianopsi). Social blindhed defineres som en synsbrøk mellem 6/60 og 1/60, mens en synsbrøk (eller visus) mindre end det er praktisk eller total blindhed.

## **Dioptri**

En måleenhed for et brilleglas (optisk linse) eller en lups styrke

## **Medicinsk-optisk definerede varige øjenlidelser**

Udgør 14 diagnosegrupper, som kan være tilskudsberettigede.

## **Refraktion**

Synsprøve, hvor optikeren bl.a. udmåler styrken til brilleglas. Styrken udtrykkes i dioptri og cylinderværdi.

## **Visus**

(det samme som synsstyrke) angives som en brøk. Synsbrøken 6/18 angiver begyndelsen af svagsynsområdet og betyder, at dét en person kan se på 18 meters afstand, skal den svagsynede person med synsbrøken 6/18 ind på 6 m, for at kunne se/skelne tilsvarende. Synstyrken måles altid på det bedst seenede øje og med den bedst mulige korrektion (brille).