

Årsrapport 2005



Indholdsfortegnelse:

| | |
|--|----|
| Bestyrelsen | 4 |
| Forord | 5 |
| Lovgrundlag | 6 |
| Servicedeklaration | 7 |
| Normering og medarbejderforudsætninger | 10 |
| Ydelsesområder | 11 |
| Undervisningsmiljøvurdering | 18 |
| Statistik | 21 |
| Økonomi | 33 |

Bestyrelsen:

Udpegede af DSI:

Jan Palsgreen og Bjarne Olsen

Suppleanter: Lone Gudmandsen og Jane Kvistberg

Amtsrådet:

Heidi Wael

Sammenslutningen af Sociale Udvalg / Kommuneforeningen:

Byrådsmedlem Per Skov

Øjenlægerne i Storstrøms amt:

Morten Verdich

Øjenforeningen Værn om Synet:

Lars Kofod-Hansen

Suppleant: Lars Isak Jensen

Medarbejderrepræsentanter:

Vivi Juul og Vibeke Bille

Formand: Jan Palsgreen

Sekretær: Peter Lebech

Synscentralen, Færgegårdsvej 15 H, 4760 Vordingborg.

Tlf.: 55 35 88 88

Fax.: 55 37 39 09

E-mail: sc@sc.stam.dk

Web: www.visus.dk

Forord

Årsrapport 2005 kan læses særskilt eller i forlængelse af Årsrapport 2004, der har hovedvægt på aktivitetsbeskrivelser. Denne rapport findes sammen med yderligere projektbeskrivelser på Synscentralens hjemmeside: www.visus.dk.

Årsrapport 2005 indeholder statistik, ydelsesbeskrivelser og økonomi. Sammenlagt har vi ønsket at målrette informationerne til strukturændringerne 2007 med det sigte, at de nye kommuner kan træffe deres beslutninger vedr. tilbud til blinde og svagsynede borgere på det bedst mulige grundlag.

De specifikke ydelser til blinde og svagsynede sammensættes af elementer fra flere lovgivninger. Undervisning, rådgivning og hjælpemiddelområdet fremstår for den enkelte bruger som en sammenhængende helhed, der tilbydes af en tværfaglig stab bestående af pædagogisk, optometrisk og øjenlægefaglig viden. Alle henvendelser visiteres i forhold til lovgivningerne, og brugerne modtager ydelserne i forhold hertil og i overensstemmelse med Synscentralens servicedeclaration.

88 % af henvisningerne til Synscentralen foretages i dag af andre instanser end kommunerne. Dels finder vi derfor anledning til at beskrive det samlede omfang af ydelser, dels ønsker vi at bidrage til, at blinde og svagsynede også fremover tilbydes ydelser, der er synlige, overskuelige og tilgængelige.

Peter Lebech

Lovgrundlag:

Amternes forpligtelse i forhold til mennesker med synshandicap på undervisnings- og socialområdets synsområde omfatter:

- o Specialundervisning og specialpædagogisk bistand til børn og unge henvist af kommunerne i henhold til Folkeskolelovens § 20 stk. 2, samt synstilbud til synsregisterbørn.
 - Der sigtes på, at alle blinde og svagsynede børn på væsentlige områder kan udvikle sig til en udfoldelse ligesom andre børn.. Hjælpen, der udgøres af rådgivning, vejledning, undervisning, udlån af hjælpemidler, kursustilbud m.m., ydes til løsning af problemer i skole, fritid og hjemmet.
- o Specialundervisning og anden specialpædagogisk bistand til voksne med henblik på at kompensere for handicappet samt til de handicappedes pårørende. Jf. Lov om specialundervisning for voksne § 1.
 - Synscentralen tilbyder undervisning og specialpædagogisk bistand, der tager sigte på at afhjælpe eller begrænse virkningerne af blindhed eller svagsynethed.
- o Afprøvning og bevilling af optiske eller optikstøttende hjælpemidler samt særlige informationsteknologiske hjælpemidler i henhold til Lov om social service §§ 97 og 98.
- o Myndighedsudøvelse i h.t.Lov om social service
 - Bevilling af optiske synshjælpemidler til:
 - Personer med varig nedsat synsfunktion eller
 - medicinsk-optisk defineret, varig øjenlidelse
 - Bevilling af særlige IT - hjælpemidler:
 - Visse særlige IT-kommunikationshjælpemidler til blinde og stærkt svagsynede udlånes.
- o Specialrådgivning til kommunale sagsbehandlere og institutioner samt direkte til borgerne og deres pårørende i henhold til Lov om social service §§ 34, 69 og 101 stk. 2.
- o Indsamling, udvikling og formidling af viden på området jf. Lov om social service §§ 70 og 101 stk. 2.

Endvidere er amtet i henhold til lov om social service forpligtet til at stille andre sociale tilbud som dag- og døgntilbud til børn og unge samt bo- og aktivitets/beskæftigelsestilbud til voksne handicappede til rådighed i fornødent omfang.

Serviceerklaring

Malsetning

- Bista blinde og svagsynede borgere i amtet i at opna bedst mulige vilkar for selvstendig livsforelse, herunder deltagelse i undervisning, uddannelse, erhverv og samfundsliv.
- Sette blinde og svagsynede borgere i centrum for Synscentralens virksomhed og fremsta ubureaukratisk.
- Prioritere ressourcerne i takt med udviklingen.

Strategi

- Sikre et vedvarende hojt fagligt vidensniveau for virksomheden.
- Sikre viden i et tverfagligt miljo.
- Tilrettelegge ud fra individuelle og efterspurgte tilbud.
- Skabe sammenhang mellem udredning, pedagogisk & optisk indsats og kompenserende hjalpe midler.

Tilbud

- Vejledning, radgivning, undervisning til alle svagsynede og blinde i Storstroms Amt.
- Vejledning, radgivning og undervisning af parorende, sagsbehandlere, institutionspersonale m.fl.
- Afprovning og bevilling af optiske og IT-kommunikations hjalpe midler.
- Afprovning af ovrige synshjalpe midler og formidling af ansogninger herom.
- Hjalpe middecentralfunktion for sa vidt angar synshjalpe midler.
- Kurser, temadage om undervisning, synshjalpe midler , lovgivning, m.v..

Ved besog pa Synscentralen kan der i fornodent omfang ydes stotte til befordring. Undervisning, radgivning og vejledning er gratis i henhold til Folkeskoleloven og Lov om specialundervisning for voksne.

Et forlob kan vare kortvarigt eller strekke sig over en langere periode, for sagen henlegges. Sagen genoptages ved fornyet henvendelse som folge af synsmessige endringer eller nye behov. Born og unge folges gennem hele opvækst og skoleforlob uden henleggelse.

For mere detaljerede informationer henvises til ydelsesoversigterne.

Visitation

Man kan fa bistand fra Synscentralen, nar synet pa det bedste oje efter korrektion er 6/18 eller darligere¹. Eller hvis synsfeltet er koncentrisk indsnevret til 20 grader eller hvis det halve af synsfeltet er bortfaldet (hemianopsi).

Derudover kan man komme i betragtning til bevilling af optiske hjalpe midler, hvis man har en medicinsk-optisk defineret ojenlidelse jf. Servicelovens §§ 97 & 98.

¹ Synsbroken 6/18 betyder, at man skal ind pa 6 meter for at se det, som normalt seende kan se pa 18 meters afstand.

Hjælpemidler

Amtsrådet er myndighed og Synscentralen udøver denne, når det drejer sig om tildeling af visse synshjælpemidler.

1. Optiske synshjælpemidler til:

- I. Personer med varig nedsat synsfunktion eller
- II. Medicinsk-optisk defineret varig øjenlidelse

Der ydes ikke tilskud, hvis behovet eksempelvis alene skyldes langsynethed eller nærsynethed op til +/- 16 - 17 dioptrier.

For børn til og med 10 år gælder dog, at der ydes tilskud til briller, hvor styrken er + 7 dioptrier eller derover.

2. Optikunderstøttende hjælpemidler som læselys og læseplade.

3. Særlige IT-hjælpemidler som eksempelvis talesyntese og forstørrelsesprogram.

4. IT-understøttende hjælpemidler som computerbord.

5. Øjenproteser.

Hjælpemidler ydes i henhold til Lov om Social Service.

Sagsforløb

Henvendelse & øjenoplysninger

Ved den første henvendelse om bistand orienteres brugeren om mulighederne og det videre forløb. Inden for 3 dage modtager borgeren en samtykkeerklæring, som returneres til Synscentralen. Samtykket drejer sig om tilladelse til at indhente oplysninger fra øjenlæge. På baggrund af disse oplysninger (bl.a. synsdiagnose, synsstyrke, ordineret optik m.v.) foretages der først en visitation og i positivt fald derefter en faglig vurdering af den mulige hjælp, der kan ydes. Denne første vurdering foretages i et samarbejde mellem synskonsulent, optiker og øjenlægekonsulent.

Det er dog altid brugerens ønsker, der lægges til grund for Synscentralens forslag om den optimale undervisning eller løsning med synshjælpemidler, og brugeren træffer sine egne afgørelser om, hvad han eller hun måtte ønske at ansøge om eller få iværksat.

Ventetid

Den tid, det tager at fremskaffe de nødvendige øjenoplysninger, indgår som en del af ventetiden for brugeren. Senest 7 dage efter at Synscentralen har modtaget de øjenlæge-lige oplysninger, vil brugeren modtage information om det videre forløb, som altid begynder med en dialog med brugeren om de aktuelle behov.

Hastesager har en maksimal ventetid på 1 uge.

Akutsager har ingen ventetid.

Det videre sagsforløb

Et første besøg på Synscentralen tager gennemsnitligt 1-2 timer, og indledes sædvanligvis først med en undersøgelse hos optikeren og derefter udredning / rådgivning / undervisning af en synskonsulent og/eller IT-konsulent.

Synscentralens konsulenter tager også på hjemmebesøg, når det skønnes nødvendigt. Det kan f.eks. dreje sig om undervisning i mobility, som er det fag, hvor blinde og meget stærkt svagsynede lærer at færdes og bruge den hvide stok. Eller det kan dreje sig om

undervisning i ADL (almindelig daglig levevis, altså en anden måde at klare sin daglige tilværelse når synet er svækket eller borte).

Synscentralen har indgået samarbejdsaftale med 18 optikere i amtet og foretager i betydelig udstrækning henvisning til disse. Som bruger af Synscentralen kan man forvente, at briller leveres af disse optikere på baggrund af recept fra Synscentralen. Der er frit valg af leverandør.

Forventninger til brugerne af Synscentralen

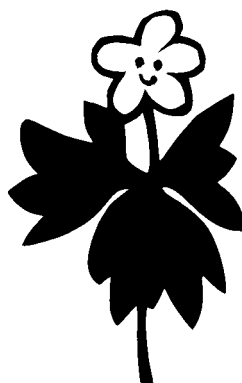
Medvirken til, i et positivt samarbejde, at finde de mest velegnede løsninger. Dvs. at brugeren åbent og målrettet går ind i et forløb, som handler om at vurdere og afprøve nye muligheder og/eller nye måder, at gøre velkendte ting på.

Klage

Klage over serviceniveauet og arbejdet på Synscentralen stiles til: Storstrøms Amt, Parkvej 37, 4800 Nykøbing F. og sendes til Synscentralen, Færggårdsvej 15H, 4760 Vordingborg.

Klage over afgørelse om bevilling af et synshjælpemiddel, sendes inden 4 uger efter afgørelsen er modtaget til:

Synscentralen, Færggårdsvej 15 H, 4760 Vordingborg. Efter ny vurdering foranlediger Synscentralen i givet fald klagen videresendt til klageinstansen: Det Sociale Nævn, Brovej, 4800 Nykøbing F.



Normering og medarbejderforudsætninger

Normering:

- 1 forstander, ledelse, administration og ad.hoc.sager
- 1 viceforstander/synskonsulent for skoleområdet
- 4 synskonsulenter for voksne
- 1 synskonsulent for børn samt døvblinde børn og voksne
- 2 synskonsulenter for IT-området, herunder er ½ stilling vedr. det interne edb-system
- 1 optometrist
- 1 øjenlægekonsulent - 5,5 time/uge
- 1 fuldmægtig, administration, herunder behandling af proteseansøgninger
- 1 sekretær - 23 timer/uge: journal, styring af bookinger og hjælpemidler
- 1 sekretær - 21 timer/uge: regnskab
- 1 specialkonsulent - 18,5 time/uge
- 1 servicemedarbejder, ansættelse på særlige vilkår: hjælpemidler og rep. af CCTV'er
- 1 rengøringsassistent - 30 timer/uge

Medarbejderforudsætninger:

Det sikres løbende, at alle medarbejdere på Synscentralen er i besiddelse af opdateret specialviden, ikke mindst hvad angår konsulenternes synsfaglige og pædagogiske viden.

Eksempelvis har synskonsulenterne for voksenområdet som udgangspunkt en uddannelsesmæssig baggrund, der rækker til lærergodkendelse inden for den kompenserende specialundervisning for voksne, herunder speciallæreruddannelse, speciale C, PD/synslinien eller lignende.

Den fagspecifikke uddannelse er instruktøruddannelsen på Institut for Blinde og Svagsynede eller tilsvarende.

En kompetence svarende til modul 1 og 2 af denne uddannelse er en forudsætning for at indgå med selvstændige opgaveløsninger på Synscentralen.

På grund af ventetid i forhold til kurserne på Institut for Blinde og Svagsynede har Synscentralen for 2 medarbejdere i 2005 gennemført interne uddannelser svarende til modulerne 1 og 2 på instituttet.

Uddannelsespolitikken må løbende opdateres ud fra brugernes, det omgivende samfunds- og Synscentralens behov for justering og udvikling af kvalifikationer og den enkelte medarbejders ønske om udvikling.

Analyse og forberedelse til kompetenceudvikling og uddannelsesplanlægning er således løbende en vigtig del af den personalepolitiske vinkel.

Kompetenceudvikling sikres endvidere gennem supervision samt læring på jobbet.

Ydelsesområder

| Synskonsulent for blinde og svagsynede børn og unge 0 – 18+ år | |
|--|---|
| <p>Ethvert barn, der konstateres at være blind eller svagsynet efter en bestemt definition (visus = 6/18 eller tilsvarende) skal lovpligtigt anmeldes til Synsregisteret. Synsregisteret er henhørende under Statens Øjenklinik, og herfra tilgår orientering til den lokale synskonsulent med anmodning om rådgivning og vejledning. Dette netværk er grundlaget for at kunne opspore og hjælpe disse børn. Anmeldelser til synsregisteret sker hovedsageligt fra øjenlæger og i mindre grad fra optikere, men af og til også fra synskonsulenten</p> | |
| Ydelsesområde | Specifikke ydelser |
| Ny henvisning | <p>Sagsudredning og afklaring: Rekvirering af øjenlægelige oplysninger. Gennemgang af disse med Synscentralens øjenlæge og optiker. Besøge hjemmet, institutionen / skolen / uddannelsesstedet. Afklarende møder med institutioner og forældre. Analyse, forslag / rapport. Aftaler om forløb.</p> |
| Kendt barn / ung | <p>Observation i skole / institution. Møder med skole, institution, forældre, sagsbehandler, PPR og vejledere på uddannelsesinstitutioner. Elevkurser / aktiviteter. Lærerkurser. Institutionsindretning (f.eks. belysning, afmærkning). Regionale / landsdækkende tiltag for specifikke grupper (f.eks. punktlæsere) Indkaldelse til optisk undersøgelse og udredning på SC.</p> |
| Undervisningsmaterialer og hjælpemidler | <p>Udredning af behov, herunder afprøvninger og undervisning på Synscentralen. Sikring af tilvejebringelse af særligt tilrettelagt undervisningsmateriale og synshjælpemidler. Løbende evaluering af behov og teknologisk udvikling.</p> |
| Undervisning, rådgivning og vejledning | <p>Formidle handicapkompenserende og hensyntagende undervisning for alle blinde og svagsynede børn og unge, alle fag og alle trin. Børnehave/daginstitution, folkeskole/SFO, ungdoms-uddannelser samt ifm. erhvervsvejledning. Varetage undervisning i særskilte områder, f.eks. punktundervisning for nye lærere og for forældre samt punkt, IT og mobilityundervisning m.v. for eleverne.</p> |
| Omfang | <p>Variere efter behov og den kontekst barnet / den unge befinder sig i. Alle børn besøges mindst en gang årligt, de fleste adskillige gange. I tilfælde, hvor der opstår særlige behov, aftales en kontinuerlig besøgs- og møderække, med indlagt observation. Årlige lokale eller regionale kurser for lærere i specifikke fagområder (f.eks. idræt, fysik for blinde elever, brug af teknologi, undervisningsmetodik / inkluderende undervisning, sociale kompetencer m.m.). Årlige lokale eller regionale kurser for børn og unge (f.eks. brug af hjælpemidler, afklaring af uddannelsesvalg, børnemøder m.m.).</p> |
| Forskning & udvikling | <p>SC deltager aktuelt i et forskningsprojekt under DPU. Udviklingsarbejde: social kompetence i folkeskolens klasser som instrument i social integration af synshandicappede elever.</p> |



| Synskonsulent for voksne | |
|--|---|
| Ydelsesområde | Specifikke ydelser |
| Ny henvendelse | Rekvirering af øjenlægelige oplysninger. Gennemgang af disse med SC's øjenlægekonsulent. På baggrund heraf beslutning om, hvorvidt borgeren i første omgang indkaldes til afprøvning på Synscentralen, henvises til ekstern optiker eller om der foretages hjemmebesøg. |
| På Synscentralen (1) | Sagsudredning/afdækning af behov. Præsentation af hjælpemuligheder samt afprøvning, instruktion og undervisning i brugen af optiske og ikke-optiske hjælpemidler. Rådgivning/vejledning/undervisning, f.eks. mht. kompenserende teknikker og metoder, herunder ADL og mobilityundervisning. Udlån af hjælpemidler. Ansøgning til kommune om hjælpemidler. Journalisering/rapportering. Så vidt muligt inddragelse af nærmeste pårørende, således at disse får forståelse for synsnedsettelsen og dens konsekvenser. Aftale om videre forløb. |
| I hjemmet (2) Rådgivning/vejledning/undervisning | Som 1. Herudover boligindretning (f.eks. belysning, afmærkning). Undervisning i handicapkompenserende områder: Brug af svagsynsoptik. ADL, f.eks. køkkenaktiviteter, rengøring, tøjvask, måltidsteknik, kommunikation. Mobility, f.eks. brug af lang stok, orientering, ledsageteknik, ruteindlæring. Punkt (Braille). |
| Opfølgning | Telefonisk opfølgning og fornyede aftaler. |
| Genhenvendelse | Sker som oftest fordi synet er skredet eller fordi nye behov er opstået. Det videre forløb som 1 el. 2. |
| Omfang | I høj grad individuelt efter behov. I tilfælde med særlige behov aftales længere forløb, f.eks. mobilityforløb. Årlige informative arrangementer for nye brugere. Kurser (holdundervisning) efter behov, f.eks. pårørendekurser, køkkenkurser. |
| Brugere i erhverv | Afprøvning på Synscentralen (se 1) Besøg på arbejdspladsen (f.eks. behov for mobility, rådgivning af arbejdskolleger m.fl.). Indretning af særlige hjælpemidler. |
| Opsøgende arbejde | F.eks. screenings- og kursustilbud indenfor udvalgte indsatsområder (døvblinde, udviklingshæmmede m.fl.). |
| Kurser | For brugere og personale samt studerende m.fl. |



| IT-synskonsulent for synshandicappede 0 – 90+ år | |
|---|---|
| Ydelsesområde | Specifikke ydelser |
| Ansøgning om hjælp fra borger | <p>Sagsudredning og afklaring: Indhentning af øjenoplysninger fra øjenlæge samt evt. gennemgang af øjenoplysninger med SC's øjenlægekonsulent og optiker.</p> <p>Indkaldelse til og afholdelse af IT-afprøvning på SC.</p> <p>Orientering om sagsgangen herunder aftaler med bruger om mål og forløb for undervisningen, der gives efter behov og den kontekst brugeren befinder sig i.</p> <p>Skrivning af rapport over afprøvningen med afklaring af hvilke hjælpemidler der er behov for og hvad brugeren ønsker.</p> <p>Deltagelse i udredning/afgørelse af sagen i bevillingsudvalget.</p> |
| Undervisning samt kurser | <p>Undervisning i brug af det kompenserende udstyr.</p> <p>Fejlretning på IT-udstyr (hardware og software).</p> <p>Telefonsupport til brugere af IT-hjælpemidler.</p> <p>Afholdelse af kurser for brugere samt kurser for lærere der underviser børn med synsnedsættelse.</p> <p>Sikring af tilvejebringelse af særligt tilrettelagt undervisningsmateriale.</p> |
| Hjælpemidler | Indkøb af IT-hjælpemidler (hardware og software) fra leverandør samt installation af software, opsætning og konfiguration af samme. |
| Vedligeholdelse af viden på området | <p>Vedligeholde viden om IT-hjælpemidler, samt følge med i ny teknologi både indenfor alm. IT samt handicap-IT.</p> <p>Deltagelse i regionale / landsdækkende netværk for det specifikke område. (IT-hjælpemidler).</p> <p>Deltagelse i IT-kurser for alm. IT samt specielt handicap-IT.</p> <p>Deltagelse i konferencer for handicap-IT.</p> |
| Intern IT-support samt system-administration | Vedligeholdelse og support på al intern IT. (netværk, printere, arbejdsstationer, servere samt databaser) |
| Intern undervisning | Undervisning til kolleger vedr. brug af de interne IT-systemer (post, kalender, journalsystem, tekstbehandling og regneark) |



| Speciallæge i oftalmologi | |
|----------------------------------|---|
| Ydelsesområde | Specifikke ydelser |
| Vurdering af henvendelser | Gennemgang af samtlige henvendelser. Sikring af øjenlægelig dokumentation, herunder administrativ vurdering af, om den øjenlægelige behandling hos egen øjenlæge og evt. på øjenambulatorium er fulgt og gennemført. Deltager ved beslutning om optagelse eller afvisning. |
| Visitation | Medvirker med social-medicinsk vurdering til forslag om igangsætning af tilbud som første besvarelse på henvendelsen. |
| Behandling af ansøgninger | Sammen med Synscentralens optometrist behandles ansøgninger om synshjælpemidler i forhold til Vejledning til Lov om social service: Medicinsk-optisk defineret varig øjenlidelse og/eller varigt synshandicap |
| Rådgivning og vejledning | Gennemgår over for og sammen med synskonsulenten de specifikke øjendiagnostiske forhold ved enhver henvendelse, herunder udpegning af hvilke optiske hjælpemidler og strategier, som umiddelbart kan udledes af de indhentede oplysninger. Øjenlægelige faglige drøftelser med Synscentralens optometrist. |
| Undervisning | Intern undervisning i tematiske oftalmologiske områder. Formidling af aktuel viden og debat fra internationale tidsskrifter. |
| Uddannelse | Medvirker ved Synscentralens interne grunduddannelse for nyansatte synskonsulenter |



| Optometristområdet | |
|--|---|
| Ydelsesområde | Specifikke ydelser |
| Primær funktion | Klinisk synsundersøgelse af amtets svagsynede borgere hvilket indebærer måling af øjets synsfejl, farvesyn, kontrastsyn, synsfelt, beregning af specialoptik, receptudstedelse samt journalskrivning. Objektiv udmåling af synsstyrken, hvor patienten ikke selv kan medvirke i den subjektive del af undersøgelsen. |
| Undervisning | Undervisning, efteruddannelse samt supervision af de optikere, amtet har indgået samarbejdsaftale med. |
| Synsundersøgelse ved medicinsk-optisk definerede øjenssygdomme | Defineres ved at synsevnen er normal, men hvor specialoptik er nødvendig for at afhjælpe synslidelsen. Her kan det bl.a. være tale om ekstrem optiske synsfejl, hvor det er nødvendigt at tilpasse specialkontaktlinser eller meget stærke briller. |
| Synsundersøgelse af børn i synsregistret | Omfatter udviklingshæmmede og normalbegavede børn med synsfunktion mindre end eller lig med 6/18. |
| Rådgivning/vejledning/undervisning | Brug af svagsynsoptik. |
| Efterkontroller | Brugere der har behov for efterkontrol indkaldes efter behov eller aftale. |
| Kurser | For optikere For brugere For synskonsulenter |
| Serviceoven | Sagsbehandling om tilskud til hjælpemidler, der dækkes via Serviceoven. |



| Sekretariatet | |
|---|---|
| Ydelsesområde | Specifikke ydelser |
| Ny henvendelse | Telefonmodtagelse/personlig henvendelse/skriftlig. Rådgivning omkring kriterier - visus – lovgivning. Oprette ny sagsmappe i edb og papir. Udstede og fremsende samtykkeerklæring. Rekvirere øjenlægelige oplysninger evt. andet. Videregive sag til øjenlægekonsulent. Herefter retur med besked om skrivelse vedr.: Indkaldelse til SC – besøg i hjemmet – ekstern optiker - afvisning. |
| Hjælpemidler | Indkøb. Registrering af hjælpemiddel. Registrering af udlån til brugere (udlånserklæring). Finpudse og afsende ansøgning til kommune. Udbringning/afhentning af hjælpemidler. Reparation og rengøring af hjælpemidler, - evt. kontakte reparatør. |
| Daglige opgaver | Telefonpasning. Post. Rådgivning. Modtagelse og servicering af brugere. Udbetale kørepenge. |
| Regnskab | Modtage fakturaer: Pr post eller elektronisk. Kontrollerer – konterer - bogfører. Diverse regnskabsudtræk. Registrering af it-udstyr til brugere. |
| Ansøgninger fra optikere | Oprettelse af journal ved modtagelse. Kopieres og videregives til optometrist, - der godkender/giver afslag på ansøgning. Sendes retur til optiker efter godkendelse. Kopieres og arkiveres til brug i regnskabssammenhænge. |
| Undersøgelser | Eksempelvis: CCTV – undersøgelsen og UMV-undersøgelsen. |
| Ad-hoc opgaver | Indkøb af kontorartikler. Registrere ferie og fravær. Udsendelse af invitationer i.f.m. diverse arrangementer. Udskrive deltagerliste i.f.m. diverse arrangementer. Arrangerer befordring i.f.m. diverse arrangementer. Registrerer bortgang af brugere. Udlån af SC's konferencelokale. Mindre ad-hoc opgaver for konsulenter. Dække bord og afrydning. Assistere ved arrangementer. Udfærdige rejseplan/billetbestilling. |
| Tjenestebiler | Sørge for at bilparken er køreklar. Bykørsel – indkøb. |
| Fremstilling af under-visnings-materialer | Bankoplader, telefonlister m.m. Overføre diverse materialer til punkt. |



Synscentralen samarbejder bl.a. med

Pårørende til blinde og svagsynede
samt

Kommuner.(PPR, ergoterapeuter, sagsbehandlere, plejepersonale)

Lokale øjenlæger og optikere

Skoler, institutioner, uddannelsessteder

Statens Øjenklinik

Synscenter Refsnæs

Landsdækkende synsfaglige netværk

HMI (Hjælpemiddelinstitutet)

Institutet for Blinde og Svagsynede

Døvblindekonsulent

Tolke

Dansk Blindesamfund og Dansk Blindesamfunds Ungdom

Landsforeningen "Værn om Synet"

Hjælpemiddelleverandører (herunder udvikling af hjælpemidler)

Lokale el-installatører

Tekniske forvaltninger (mht. tilgængelighed)

Rådgivning mht. nybyggeri (f.eks. arkitekter)

Administrative enheder i kommuner og amt



Synscentralen råder over fem tjenestebiler hvoraf de fire er permanent udstyret med en betydelig samling af synshjælpemidler og -undervisningsmaterialer

Undervisningsmiljøvurdering

Vi vurderer undervisningsmiljøet.....

Lov om elevers og studerendes undervisningsmiljø, der trådte i kraft den 1. august 2001, kræver, at alle uddannelsessteder, offentlige og private, udarbejder en skriftlig undervisningsmiljøvurdering. Undervisningsmiljøvurderingen skal være tilgængelig på uddannelsesstedet for alle.

Undervisningsmiljøvurderingen omhandler: Kortlægning af institutionens fysiske, psykiske og æstetiske undervisningsmiljø. Beskrivelse og vurdering af evt. undervisningsmiljøproblemer. Udarbejdelse af en handlingsplan hvoraf det fremgår, i hvilken takt og rækkefølge konstaterede problemer skal løses og til sidst et forslag om retningslinier for opfølgning af handlingsplanen.

Undervisningsstedets ledelse skal inddrage undervisningsmiljø-repræsentanter i planlægning, tilrettelæggelse og gennemførelse af - samt opfølgningen på - undervisningsmiljøvurderingen.

Undervisningsmiljøvurderingen skal revideres, når der sker ændringer, der har betydning for undervisningsmiljøet, dog mindst hvert tredje år.

Synscentralen har sammen med elevrepræsentanterne Jan Palsgren og Tommy Johnson på et møde den 24. oktober valgt at løse kortlægningsdelen ved at gennemføre en spørgeskemaundersøgelse. Skema (se nedenfor) er udsendt til de brugere, der har været på Synscentralen i september og oktober måneder 2005.

Synscentralen udsendte i alt 75 spørgeskemaer og fik 54 svar, hvilket giver 72%.

I spørgeskemaet havde vi afsat plads til eventuelle bemærkninger. De er nedfældet i vilkårlig rækkefølge og kan ses i forlængelse af opgørelsen.

| Hvordan oplevede du..... | Meget god(e) | God(e) | Mindre god(e) | Dårlig(e) |
|----------------------------------|--------------|--------|---------------|-----------|
| Din velkomst ? | 46 | 8 | | |
| Synscentralens rådgivning ? | 43 | 9 | | |
| Synscentralens tilbud ? | 39 | 13 | | |
| Adgangsforholdene til bygningen? | 25 | 20 | 5 | 2 |
| Adgangsforholdene i bygningen? | 31 | 18 | 5 | |
| Venterummets funktion ? | 35 | 15 | 2 | |
| Lokalernes indretning? | 28 | 22 | 1 | |
| Farverne i lokalerne? | 28 | 17 | | |
| Udsmykningen? | 27 | 16 | 2 | |
| Belysningen? | 28 | 16 | 3 | |
| Akustikken i lokalerne? | 28 | 19 | 1 | 1 |
| Temperaturen? | 35 | 14 | | 1 |

UMV 2005 – Spørgeskema - Bemærkninger:

Meget fin behandling af personalet

Sidste spørgsmål svært at vurdere. En umiddelbar reaktion på spørgsmålene.

Dårlig luft, mangler udluftning. – dårlig skiltning til centralen.

Udsmykning/kunst ? Midlerne kunne evt. bruges til flere hjælpemidler.

Mindre gode adgangsforhold til II etage. Dårlig akustik i IT-rum.

Kan ikke se så meget = mærkelige spørgsmål.

Personalet er flinke og gæstfrie og der er altid en kop kaffe, medens jeg venter.

Savnede at se udstillingen.

Skemaet udfyldt af personalet, hvor jeg bor.

Rådgivningen foregår jo på skolen. Jeg/vi kommer her med musik-terapi. – Det er rigtig godt.

Jeg takker for en meget fin behandling.

De spørgsmål, der ikke er besvaret ved jeg ikke, da jeg ikke kan se det og lagde ikke mærke til det.

Jeg har fået en meget fin behandling og grundig undersøgelse.

I det hele taget et dejligt sted, hvor man føler sig velkommen.

Fuglene i venterummet støjede meget.

100% tilfreds. Det kunne ikke være bedre. Tusind tak.

Alle er meget venlige og hjælpsomme.

Perfekt alt sammen.

Sikke noget pjat.

(Følgende 7 svar er fra en og samme bruger.)

Synscentralens rådgivning er udmærket.

Synscentralens tilbud er ikke til at vurdere for en gammel dame, der ikke kan se.

Vedrørende farverne: kunne kun se, der var lyst.

Udsmykningen: fugleburet var yndigt at se og høre.

Belysningen: Sikke et spørgsmål, når man ikke kan se!

Akustikken: Hører ikke så godt, derfor umuligt at vurdere.

Temperaturen: Udmærket.



Resultater og opfølgning:

På møde den 13. januar har Synscentralen v/viceforstander Hans Nørgaard og fuldmægtig Vivi Juul samt elevrepræstenterne Jan Palsgreen og Tommy Johnson drøftet resultatet af undersøgelsen.

Der var enighed om, at der hvor der skulle sættes ind, var ved afkrydsninger i henholdsvis mindre gode og dårlige. I den forbindelse er det en glæde for SC at konstatere, at der ingen krydser befandt sig i de to rubrikker, der omhandler Synscentralens primære ydelser. Henholdsvis rådgivning og tilbud.

Indsatser:

Vi valgte at sætte fokus på forbedring af adgangsforholdene til bygningen og adgangsforholdene i bygningen, idet de to områder tilsammen havde 12 negative respons. Ligesom vi ved en tilfældighed blev klar over, at omkring akustikken handlede det specifikt om it-lokalet.

Løsningsforslag:

- 1) Kørselsvejledning til at medsende i.f.m. indkaldelse/invitation til Synscentralen.
- 2) Beskrivelse fra Stationen til Synscentralen for gående (indtalt på bånd + MP 3 fil som lægges på hjemmesiden).
- 3) Fornyet forespørgsel til Teknisk afdeling om nyt og større skilt ved indkørsel til P-plads. (Der er særlige regler for skiltning på Oringe, hvorfor det ikke tidligere har kunne lade sig gøre.)
- 4) Opsætte udgangskilt med pil inde i huset i stueetagen, idet vi oplever, at brugere har vanskeligt ved at retningsbestemme, når de skal ud/hjem.
- 5) I it-lokalet er opstillet air-mastere, som fremkalder en ikke registrerbar gene: "grå støj" som giver problemer ved samtale mellem en eller flere brugere af lokalet. Her foreslår vi, at man i stedet for at tænde air-masteren, når man er i lokalet, sørger for at air-masteren er tændt en stund inden brug af lokalet og herefter slukker, når man går ind i lokalet. Skal lokalet bruges i sammenhængende lang tid, kan man tænde/slukke med jævne mellemrum.

Handlingsplan:

- 1) Udarbejdes inden 1. marts 2006.
- 2) Udarbejdes inden 30. juni 2006
- 3) Forespørgsel skal ske inden 1. februar 2006.
- 4) Fremskaffes/fremstilles inden 3. april 2006.
- 5) Orienterer/opfordre samtlige ansatte ved førstkommende medarbejdermøde den 23. februar 2006.

Opfølgning på handlingsplan skal ske senest 2. oktober 2006.

Statistik

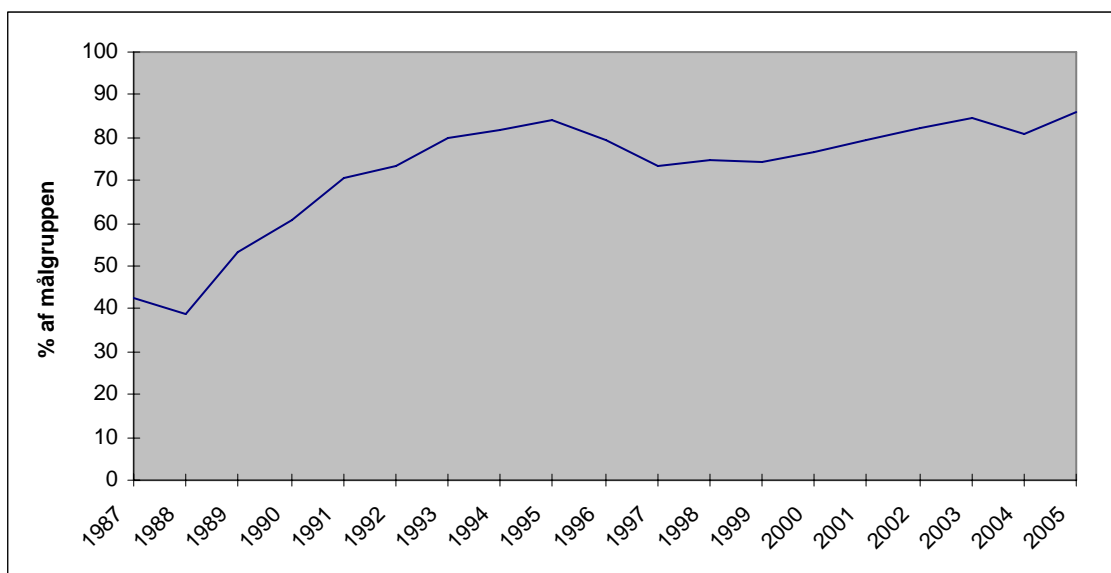
Blinde og svagsynede

2005

| Kommune | Befolknings- antal | Antal reg. Synshæmme de | Synshæmmed e: %-del af befolkning | 65 år og derover: %-del af befolkning |
|-----------------------|-----------------------|-------------------------------|---|---|
| Fakse | 12243 | 87 | 0,71% | 16,46% |
| Fladså | 7581 | 46 | 0,61% | 13,42% |
| Holeby | 3982 | 28 | 0,70% | 19,31% |
| Holmegård | 7442 | 41 | 0,55% | 13,72% |
| Højreby | 4049 | 28 | 0,69% | 19,04% |
| Langebæk | 6332 | 44 | 0,69% | 17,34% |
| Maribo | 11098 | 142 | 1,28% | 20,90% |
| Møn | 11676 | 107 | 0,92% | 21,93% |
| Nakskov | 14749 | 177 | 1,20% | 21,00% |
| Nykøbing F. | 25483 | 283 | 1,11% | 18,73% |
| Nysted | 5417 | 38 | 0,70% | 20,86% |
| Næstved | 48312 | 407 | 0,84% | 16,17% |
| Nørre Alslev | 9595 | 75 | 0,78% | 18,93% |
| Præstø | 7608 | 79 | 1,04% | 19,64% |
| Ravnsborg | 5569 | 47 | 0,84% | 22,28% |
| Rudbjerg | 3432 | 21 | 0,61% | 21,07% |
| Rødby | 6590 | 75 | 1,14% | 19,67% |
| Rønnede | 7289 | 27 | 0,37% | 13,07% |
| Sakskøbing | 9299 | 85 | 0,91% | 20,17% |
| Stevns | 11439 | 84 | 0,73% | 16,69% |
| Stubbekøbing | 6786 | 56 | 0,83% | 20,38% |
| Suså | 8529 | 35 | 0,41% | 13,51% |
| Sydfalster | 6953 | 55 | 0,79% | 22,47% |
| Vordingborg | 20691 | 187 | 0,90% | 16,62% |
| Storstrøms Amt | 262144 | 2254 | 0,86% | 18,02% |

Tabel 1.

Demografi: Opgørelsen viser antallet af registrerede blinde og svagsynede.



Tabel 2.

Den potentielle målgruppe på 1% af befolkningen svarer til 2621 personer i 2005. Synscentralen har pr. 31.12.05 kendskab til 2254 blinde og svagsynede personer = 86% af den potentielle målgruppe.

| Henvendelser | Antal | % |
|--------------|-------------|---------------|
| 0 - 6 år | 18 | 1,67 |
| 7 - 17 år | 79 | 7,32 |
| 18 - 29 år | 33 | 3,06 |
| 30 - 59 år | 165 | 15,29 |
| 60 - 79 år | 311 | 28,82 |
| 80 - 89 år | 361 | 33,46 |
| 90 år og op | 112 | 10,38 |
| I alt | 1079 | 100,00 |

Tabel 3. Henvendelser fordelt på alder.

Henvendelserne er alene opgjort på de ydelser, der er leveret direkte af Synscentralen. Ansøgninger om proteser og ansøgninger fra eksterne optikere er ikke medregnet.

Muligheden for at blive ramt af blindhed eller svagsynethed stiger med alderen.

En ændring i befolkningen med flere ældre og færre yngre medborgere, medfører en tilgang af blinde og svagsynede personer.

Befolkningsstatistik for Storstrøms Amt viser for perioden fra 1998 til 2005 en sådan demografisk ændring med 6.000 flere medborgere over 60 år. Alene dette forklarer en tilgang til Synscentralen på over 60 yderlige personer med blindhed eller svagsynethed.

30 års oversigt

| Årstal | 1975 | 1985 | 1995 | 1999 | 2000 | 2001 | 2002 | 2003 | 2004 | 2005 |
|--|------|------|------|------|------|------|------|------|------|------|
| Småbørn: | | | | | | | | | | |
| Spec. Pæd. Bistand, Synscentralen *) | 0 | 12 | 23 | 20 | 26 | 12 | 15 | 18 | 27 | 18 |
| Soc. Pæd. Bistand, Refsnæsskolen **) | 8 | 8 | 14 | 9 | 10 | 13 | 10 | 12 | 0 | 0 |
| Skolebørn | 35 | 43 | 39 | 57 | 69 | 67 | 69 | 74 | 68 | 77 |
| Børn optaget på Refsnæsskolen | 7 | 1 | 2 | 0 | 0 | 0 | 0 | 0 | 0 | 2 |
| Voksne der har modtaget tilbud fra SC | | | | | | | | | | |
| Nyhenvendelser | 0 | 216 | 216 | 338 | x) | 358 | 338 | 328 | 344 | 307 |
| Genhenvendelser | 0 | 46 | 267 | 337 | x) | 505 | 421 | 514 | 610 | 675 |
| Blinde og svagsynede: | | | | | | | | | | |
| Samlet antal forløb ekskl. Serviceloven | 50 | 326 | 561 | 761 | 909 | 968 | 853 | 946 | 1049 | 1079 |
| Blinde og svagsynede | | | | | | | | | | |
| Samlet antal registreret ***) | 50 | 864 | 2156 | 1909 | x) | 2115 | 2143 | 2209 | 2113 | 2254 |

| | | | | | | | | | | |
|---|---|---|---|-----|-----|-----|-----|-----|-----|-----|
| Alene bevillinger i.h.t. Serviceloven (antal cpr.nr) | 0 | 0 | 0 | 156 | x) | 427 | 477 | 537 | 673 | 623 |
| Antal proteser | 0 | 0 | 0 | 178 | 159 | 187 | 145 | 105 | 123 | 90 |

| | | | | | | | | | | |
|---|----|-----|-----|------|----|------|------|------|------|------|
| Samlet antal forløb inkl. serviceloven | 50 | 326 | 561 | 1095 | x) | 1572 | 1475 | 1588 | 1845 | 1792 |
| Antal afviste | - | - | - | 114 | x) | 139 | 56 | 82 | 59 | 53 |

Tabel 4. Samlede antal ydelser opgjort på antallet af henvendelser.

*) Den forholdsvise store tilbagegang fra 2000 til 2001 skyldes dødsfald, fraflytning fra amtet, samt overgang til skole.

**) I 2001: Mindst halvdelen får bistand fra Synscentralen. Vejledning af alle småbørn overgik fra Synscenter Refsnæs til Synscentralen i 2004

***) Tallet i 85 er fra 86

x) tallet er ikke opgjort.

Børneområdet

0 til 17 årige

| Aldersgruppe | Antal børn med flere funktionsnedsættelser | Antal børn alene med nedsat synsfunktion |
|---------------|--|--|
| 0 -6 år | 11 | 7 |
| 7 - 17 år | 45 | 34 |
| I alt | 56 | 41 |
| Høring | 1 | 11 |

Tabel 5.

Antal børn fordelt på alder og funktionsnedsættelse viser, at der er en overvægt af børn med nedsat synsfunktion, som også har andre funktionsnedsættelser. Det er en generel tendens, der ses i hele landet og i Norden, for den sags skyld. Hos en del af disse børn skal årsagen til det nedsatte syn findes i cerebrale, visuelle processer og ikke i sygdomme i øjet.

Høringssagerne er udtryk for, at synskonsulenterne for børneområdet i vid udstrækning inddrages af skoler, forældre, institutioner og PPR-kontorer / familiecentre. Det sker gerne, når man får mistanke om, at et barns vanskeligheder i skole eller daginstitution kan skyldes nedsat synsfunktion. I mange tilfælde er det imidlertid ikke forklaringen, men det er i den sammenhæng vigtigt at få afklaret, hvorledes det forholder sig.

Af de 12 høringssager er 9 henlagt i løbet af året.

| Synsstyrke | Antal | % af i alt | % af alle excl. Uoplyst |
|----------------------------|-----------|--------------|-------------------------|
| -lys - 2/60 | 13 | 13,7 | 14,6% |
| 3/60 – 6/60 | 16 | 16,8 | 18,0% |
| > 6/60 | 60 | 63,2 | 67,4% |
| I alt excl. Uoplyst | 89 | | 100,0% |
| Uoplyst | 6 | 6,3 | |
| I alt | 95 | 100,0 | |

Tabel 6. (tallene er opgjort i 2004)

Antallet af børn i vejledning fordelt på synsstyrke.

Udgangspunktet for den vejledning, som Synscentralen yder børnegruppen, er registrering i Synsregistret. Til dette register er der anmeldelsespligt, når en offentlig myndighed møder et barn med nedsat syn, svarende til en synsbrøk på mindre end eller lig med 6/18, samt visse tilfælde af indskrænket synsfelt. I stigende grad er der dog rettet opmærksomhed mod det forhold, at udmålingen af synsskarpheeden (synsbrøken) alene som parameter for nedsat synsfunktion ikke er tilstrækkelig, idet forhold som nedsat kontrastfølsomhed, cerebralt betingede malfunktioner og vanskeligheder med synsperception også spiller en væsentlig rolle.

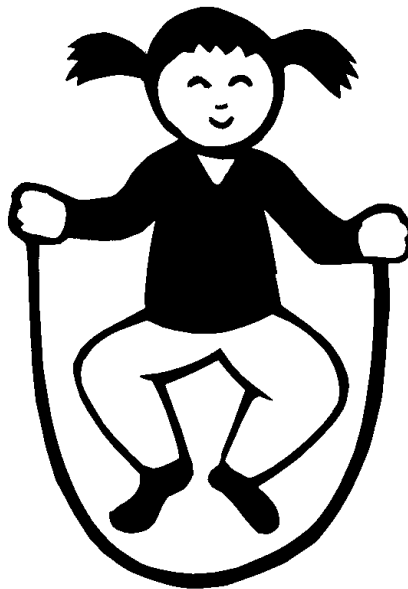
| | Indbyggere | Antal børn | Promille |
|-----------------------|----------------|------------|-------------|
| Lolland | 49.469 | 18 | 0,36 |
| Guldborgsund | 63.533 | 27 | 0,42 |
| Ny Vordingborg | 46.307 | 16 | 0,35 |
| Ny Næstved * | 78.446 | 31 | 0,40 |
| Ny Fakse * | 34.343 | 12 | 0,35 |
| Ny Stevns * | 21.776 | 5 | 0,23 |
| I alt. | 293.874 | 109 | 0,37 |

*) Indeholder **estimerede tal** for de nuværende kommuner, der ikke er en del af Storstrøms Amt, det drejer sig om: Fuglebjerg, Haslev og Vallø.

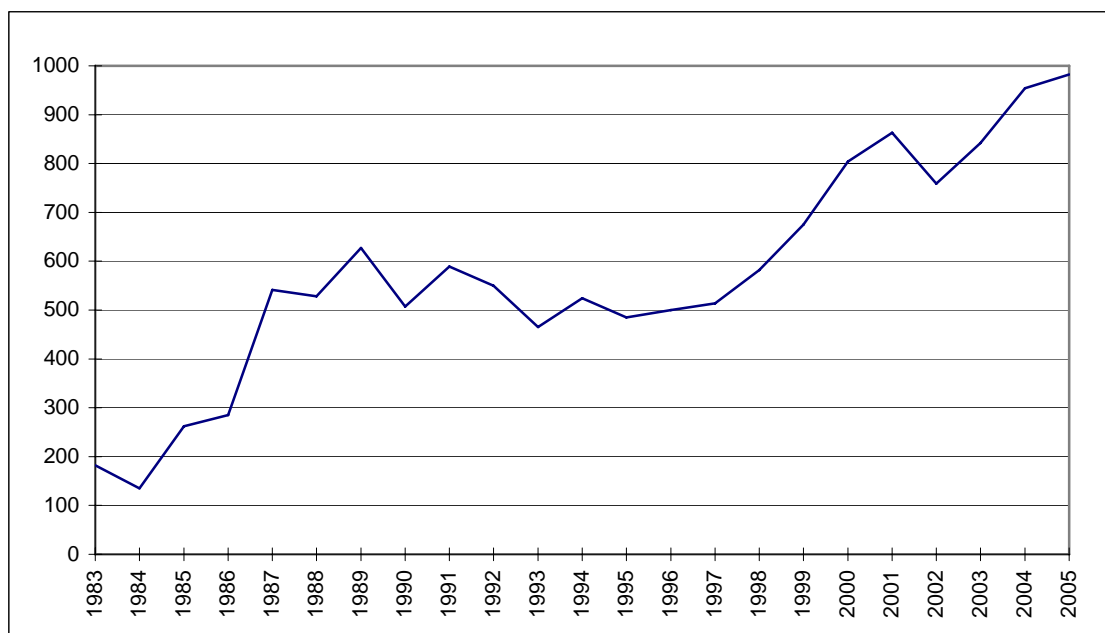
Tabel 7. Oversigt over antallet af børn i vejledning fordelt på kommuner.

Det gennemsnitlige antal børn udgør 0,36 promille af befolkningsgrundlaget, hvilket svarer nogenlunde til det gennemsnit, som Synsregistret har beregnet i årsopgørelsen 2003 (0,40).

Det betyder, at en kommune med eksempelvis 30.000 indbyggere kan forvente, at der vil være 12 børn med nedsat syn. 7 af disse vil være børn med yderligere funktionsnedsættelser. I de nævnte samlede kommuner vil der være en håndfuld børn, som er i en situation, hvor de er nødt til at anvende elektronisk læseapparat (CCTV) for at kunne læse. Kun et enkelt eller to børn i de nævnte samlede kommuner vil være punktlæsere (aktuelt er der et).

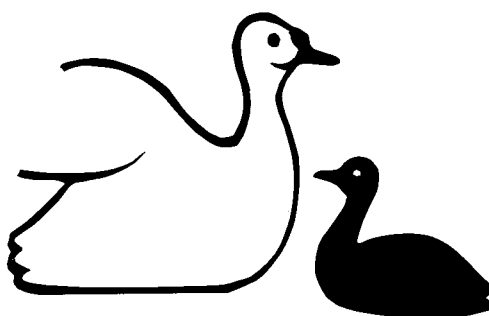


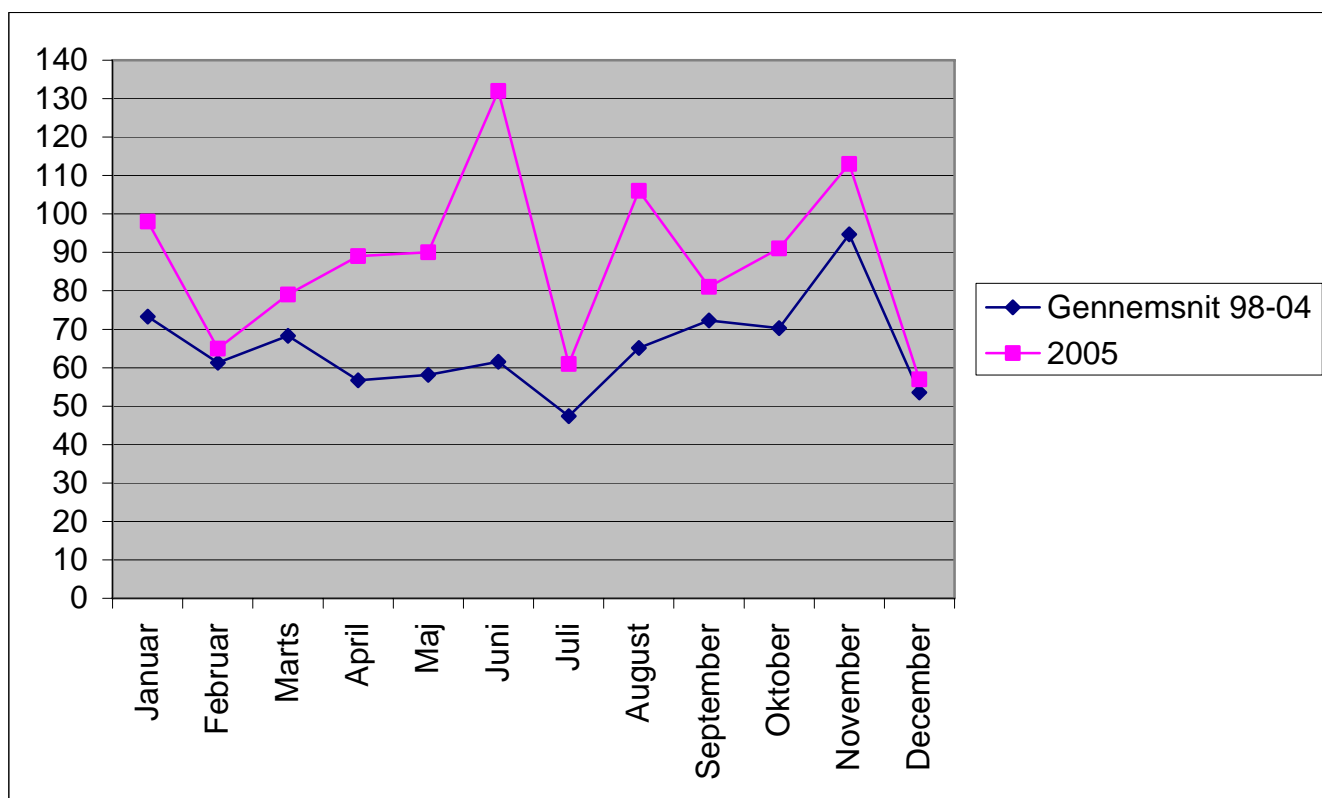
Voksne Blinde og svagsynede



Tabel 8. Antal henvendelser pr år (personer over 17 år).

Efter at have ligget ret konstant i over 10 år, begyndte antallet af henvendelser at stige i 1998. Dette var samtidig med at Serviceloven flyttede bevillingskompetencen for størsteparten af hjælpemidler til synshandicappede til amterne (fra kommunerne).





Tabel 9. Henvendelser fordelt på måneder (personer over 17 år)

| | Kvinder | | Mænd | | Samlet population | |
|--------------|------------|--------------|------------|--------------|-------------------|---------------|
| | Antal | % | Antal | % | Antal | % |
| Kendte | 425 | 43,28 | 250 | 25,46 | 675 | 68,74 |
| Nye | 201 | 20,47 | 106 | 10,79 | 307 | 31,26 |
| I alt | 626 | 63,75 | 356 | 36,25 | 982 | 100,00 |

Tabel 10. Fordeling af henvendelser kvinder/mænd og kendte/nye (personer over 17 år).

Andelen af henvendelser, fra personer der i forvejen er kendte af Synscentralen, er igen steget.

Genhenvendelser er ofte udtryk for, at besøget på Synscentralen har været medvirkende til at sætte en god bearbejdningsproces i gang: Personen har følt sig godt hjulpet og fået et bredt kendskab til Synscentralens tilbud – dermed er vedkommende motiveret for at henvende sig igen i takt med at hun/han bliver ”klar” til at søge en løsning på sine synsproblemer.

Genhenvendelser kan også ofte være udtryk for, at synet er blevet ringere og nye hjælpemidler eller andre metodikker skal til.

Til sammenligning kan fra tidligere år anføres følgende andele af henvendelser fra kendte:

- 1993: 48,7 %
- 1999: 50,0 %
- 2002: 55,5 %
- 2003: 61,1 %
- 2004: 63,9 %

| Henvendelse ved | 2002 | | 2003 | | 2004 | | 2005 | |
|---------------------|------------|---------------|------------|--------------|------------|---------------|------------|---------------|
| | Antal | % | Antal | % | Antal | % | Antal | % |
| Selv | 210 | 27,67 | 260 | 30,88 | 277 | 29,04 | 308 | 31,36 |
| Optiker | 103 | 13,57 | 97 | 11,52 | 156 | 16,35 | 229 | 23,32 |
| Øjenlæge | 178 | 23,45 | 189 | 22,45 | 192 | 20,13 | 171 | 17,41 |
| Socialforvaltningen | 115 | 15,15 | 112 | 13,30 | 121 | 12,68 | 113 | 11,51 |
| Familie | 74 | 9,75 | 84 | 9,98 | 107 | 11,22 | 85 | 8,66 |
| Dansk Blindesamfund | 16 | 2,11 | 55 | 6,53 | 41 | 4,30 | 30 | 3,05 |
| Blindeinstituttet | 7 | 0,92 | 5 | 0,59 | 8 | 0,84 | 4 | 0,41 |
| Refsnæsskolen | 3 | 0,40 | 7 | 0,83 | 4 | 0,42 | 1 | 0,10 |
| Blindekonsulent | 16 | 2,11 | 0 | 0,00 | 1 | 0,10 | 0 | 0,00 |
| Andre | 37 | 4,87 | 33 | 3,92 | 47 | 4,93 | 41 | 4,18 |
| I alt | 759 | 100,00 | 842 | 30,88 | 954 | 100,01 | 982 | 100,00 |

Tabel 11. Hvem foretager henvendelsen? (personer over 17 år).

Der er fri henvendelsesret. Visitation sker efter henvendelse og baseres på øjenlægeoplysninger. Kriteriet er svagsynethed eller blindhed.

Der er en fortsat stigning i henvendelser.

Stigningen fordeler sig på henvendelser fra optikere og personen selv.

Den markante stigning i henvendelser fra optikere skyldes oparbejdelsen af et tæt formaliseret samarbejde med 18 optikere i amtet.

| Nord for strømmen | | | Syd for strømmen | | |
|-------------------------------|------------|--------------|------------------|------------|--------------|
| Kommune | Antal | % | Kommune | Antal | % |
| Fakse | 40 | 4,07 | Holeby | 8 | 0,81 |
| Fladså | 17 | 1,73 | Højreby | 13 | 1,32 |
| Holmegård | 22 | 2,24 | Maribo | 55 | 5,60 |
| Langebæk | 22 | 2,24 | Nakskov | 79 | 8,04 |
| Møn | 48 | 4,89 | Nykøbing F. | 140 | 14,26 |
| Næstved | 173 | 17,62 | Nysted | 10 | 1,02 |
| Præstø | 27 | 2,75 | Nørre Alslev | 39 | 3,97 |
| Rønnede | 4 | 0,41 | Ravnsborg | 17 | 1,73 |
| Stevns | 48 | 4,89 | Rudbjerg | 8 | 0,81 |
| Suså | 19 | 1,93 | Rødby | 40 | 4,07 |
| Vordingborg | 72 | 7,33 | Sakskøbing | 38 | 3,87 |
| | | | Stubbekøbing | 24 | 2,44 |
| | | | Sydfalster | 19 | 1,93 |
| I alt | 492 | 50,10 | I alt | 490 | 49,87 |
| I alt i amtet for 2005 | | | | 982 | 99,97 |

Tabel 12. Fordeling af henvendelser på kommuner (personer over 17 år)

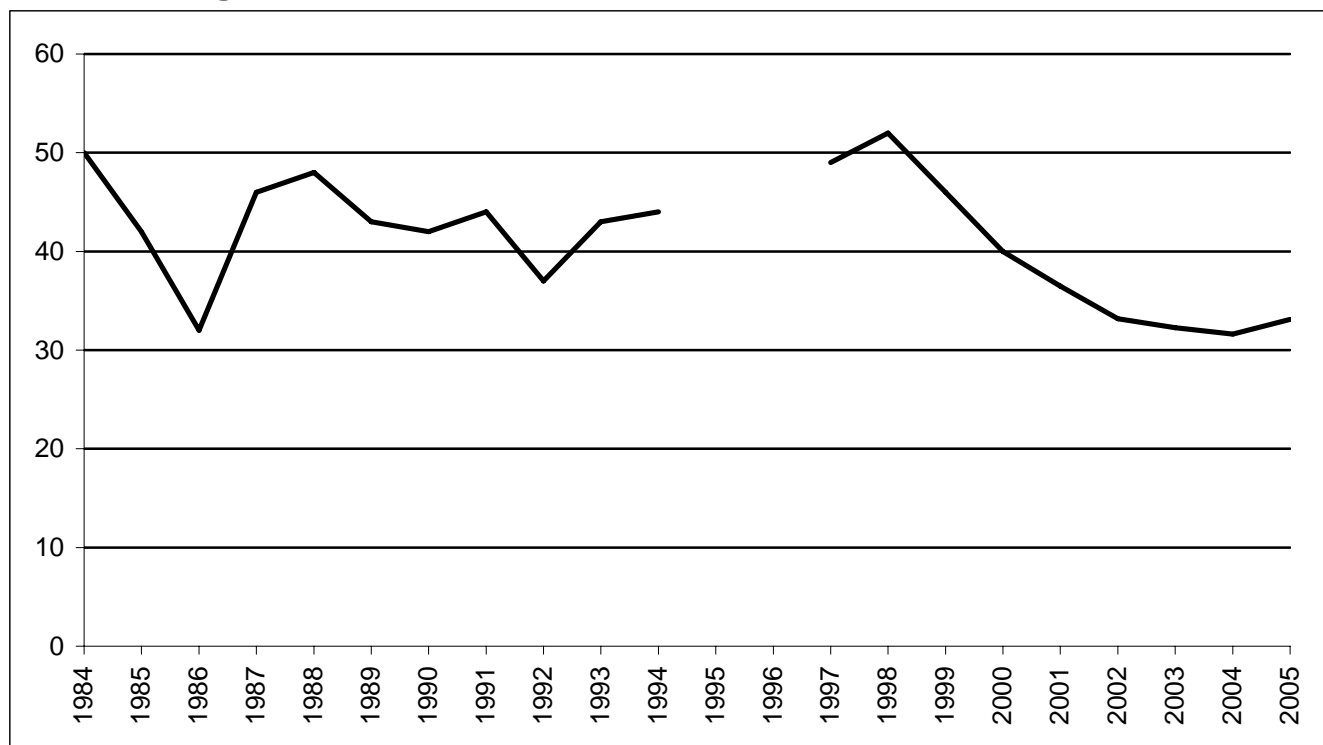
| Visus | Antal | % af i alt | % 1993 | % 1999 | % 2002 | % 2003 | % 2004 | % 2005 |
|------------------------------|------------|--------------|---------------|--------------|---------------|--------------|---------------|---------------|
| -lys - 1/60 | 68 | 6,92 | 7,33 | 12,44 | 6,67 | 6,48 | 6,97 | 7,43 |
| >1/60 - 3/60 | 77 | 7,84 | 12,53 | 12,28 | 6,99 | 9,22 | 8,89 | 8,42 |
| > 3/60 -6/60 | 158 | 16,09 | 22,93 | 20,89 | 19,51 | 16,57 | 15,75 | 17,27 |
| > 6/60 - 6/18 | 360 | 36,66 | 42,08 | 41,79 | 51,22 | 48,27 | 46,79 | 39,34 |
| > 6/18 | 105 | 10,69 | 13,71 | 7,81 | 9,11 | 7,78 | 9,90 | 11,48 |
| Uoplyst | 147 | 14,97 | 1,42 | 4,78 | 6,50 | 11,67 | 11,70 | 16,07 |
| Afventer | 67 | 6,82 | | | | | | |
| I alt | 982 | 99,99 | | | | | | |
| I alt ekskl. afventer | 915 | | 100,00 | 99,99 | 100,00 | 99,99 | 100,00 | 100,01 |

Tabel 13. Fordeling af henvendelser på visus (synstyrke) (personer over 17 år).

| Diagnose | Antal | % af alle | % | Forklaring til diagnose |
|--------------------------------------|------------|---------------|---------------|--|
| Degeneratio Maculae Senilis | 492 | 50,10 | 51,57 | Aldersbetinget degeneration af den centrale del af nethinden |
| Diabetes Mellitus | 62 | 6,31 | 6,50 | Synsnedsættelse p.g.a. sukkersyge |
| Glaucoma | 55 | 5,60 | 5,77 | Grøn stær (forhøjet tryk i øjet) |
| Cataracta | 37 | 3,77 | 3,88 | Grå stær (uklar linse) |
| Atrofia N. Optici | 31 | 3,16 | 3,25 | Synsnervesvind |
| Retinitis Pigmentosa | 23 | 2,34 | 2,41 | Arvelig nethindeligelse (indsnævret synsfelt) |
| Myopia | 28 | 2,85 | 2,94 | Udtalt nærsynethed |
| Afakia | 20 | 2,04 | 2,10 | Manglende øjenlinse |
| Hemianopsia | 15 | 1,53 | 1,57 | Synsfeltdefekter, neurologisk |
| Dystrofia Maculae Juvenilis | 14 | 1,43 | 1,47 | Arvelig lidelse i nethindens gule plet |
| Nystagmus | 10 | 1,02 | 1,05 | Urolige øjne |
| Occlusio v. Centralis Retinae | 4 | 0,41 | 0,42 | Blodprop i nethindekar |
| Albinismus | 3 | 0,31 | 0,31 | Nedsat syn p.g.a. albinisme (manglende farvepigment) |
| Amblyopia | 3 | 0,31 | 0,31 | Synsnedsættelse |
| Amotio Retinae | 3 | 0,31 | 0,31 | Nethindeløsning |
| Amblyopia Cerebralis | 4 | 0,41 | 0,42 | Hjernebetinget synsnedsættelse |
| Keratitis | 3 | 0,31 | 0,31 | Betændelse i hornhinden |
| Uveitis | 3 | 0,31 | 0,31 | Betændelse i regnbue og/eller årehinde |
| ROP | 1 | 0,10 | 0,10 | Kuvøse/iltbetinget nethindeskade |
| Strabismus | 1 | 0,10 | 0,10 | Skelen |
| Andet | 91 | 9,27 | 9,54 | |
| Uoplyst | 51 | 5,19 | 5,35 | |
| Afventer | 28 | 2,85 | | |
| I alt | 982 | 100,00 | | |
| I alt excl. afventer diagnose | 954 | | 100,00 | |

Tabel 14. Fordeling af henvendelser på diagnoser (personer over 17 år)
 Forskellige diagnoser påvirker synet forskelligt og kræver forskellig indsats.

21-års oversigt:



Tabel 15. Procentandel af henvendelser, der vedrører personer med visus på 6/60 eller derunder.

Der er ikke opgjort fordeling på visus i 1994 og 1995.

Medlemskab af Dansk Blindesamfund kræver et synstab på mindst 6/60.

Den største andel af henvendelserne er således fra svagsynede personer, der ikke kan opnå medlemskab.

Kommunikation og læsning.

| | 2002 | | | 2003 | | | 2004 | | | 2005 | | |
|--------------------|------------------|---------------------------|---------------------------------|------------------|---------------------------|---------------------------------|------------------|---------------------------|---------------------------------|------------------|---------------------------|---------------------------------|
| | Bevil- linger | % af visus- gruppen | Per- soner i grup- pen | Bevil- linger | % af visus- gruppen | Per- soner i grup- pen | Bevil- linger | % af visus- gruppen | Per- soner i grup- pen | Bevil- linger | % af visus- gruppen | Per- soner i grup- pen |
| 1/60 - 3/60 | 32 | 31,37% | 102 | 32 | 30,19% | 106 | 28 | 22,58% | 124 | 38 | 32,20% | 118 |
| >3/60 - 6/60 | 7 | 26,92% | 26 | 8 | 34,78% | 23 | 14 | 46,67% | 30 | 5 | 13,51% | 37 |
| 6/60 | 22 | 18,80% | 117 | 30 | 25,64% | 117 | 19 | 17,27% | 110 | 29 | 23,97% | 121 |
| >6/60 - 6/30 | 13 | 10,57% | 123 | 7 | 5,74% | 122 | 17 | 11,04% | 154 | 13 | 10,74% | 121 |
| >6/30 - 6/18 | 3 | 1,20% | 250 | 5 | 1,89% | 264 | 10 | 3,82% | 262 | 4 | 1,67% | 239 |
| Antal i alt | 77 | 12,46% | 618 | 82 | 12,97% | 632 | 88 | 12,94% | 680 | 89 | 13,99% | 636 |

Tabel 16. (personer over 17 år).

Antal udlånte CCTV fordelt på visusgrupper.

CCTV (Closed Circuit Tele Vision). Er et elektronisk forstørrende læseapparat, hvor teksten læses på en TV-skærm.

| Edb-assistancer 2002 | | | | | | | | | | |
|--|-----------------|----------------------------|------------------------------|------------------|-----------------|--------------------|-------------------------|---------------|--------------------------------|--|
| Visus gruppe | Kun skærm-læser | Skærmlæser og forstørrelse | Forstørrelse med tale-støtte | Kun forstørrelse | Braille Lite *) | Bevilling g i 2002 | Ansøgning til kom-mune. | Under-visning | Reparation/ teknisk assistance | |
| - lys - 1/60 | 20 | 1 | 0 | 4 | 13 | 12 | 0 | 20 | 14 | |
| >1/60 - 3/60 | 0 | 2 | 3 | 9 | 1 | 5 | 0 | 11 | 8 | |
| >3/60 - 6/60 | 0 | 2 | 2 | 11 | 1 | 7 | 1 | 11 | 4 | |
| >6/60 - 6/18 | 0 | 0 | 0 | 14 | 0 | 5 | 3 | 11 | 7 | |
| >6/18 | 0 | 0 | 0 | 2 | 0 | 1 | 0 | 2 | 0 | |
| uoplyst | 0 | 0 | 0 | 1 | 0 | 1 | 0 | 1 | 0 | |
| Sum | 20 | 5 | 5 | 41 | 15 | 31 | 4 | 56 | 33 | |
| I alt 71 personer har henvendt sig | | | | | | | | | | |
| Edb-assistancer 2003 | | | | | | | | | | |
| Visus gruppe | Kun skærmlæser | Skærmlæser og forstørrelse | Forstørrelse med tale-støtte | Kun forstørrelse | Braille Lite *) | Bevilling i 2003 | Ansøgning til kom-mune. | Under-visning | Reparation/ teknisk assistance | |
| - lys - 1/60 | 19 | 2 | 5 | 3 | 10 | 17 | 1 | 26 | 16 | |
| >1/60 - 3/60 | 0 | 1 | 9 | 4 | 0 | 7 | 1 | 13 | 8 | |
| >3/60 - 6/60 | 0 | 1 | 6 | 13 | 0 | 8 | 2 | 15 | 11 | |
| >6/60 - 6/18 | 0 | 0 | 3 | 19 | 0 | 7 | 0 | 14 | 7 | |
| uoplyst | 0 | 0 | 0 | 1 | 0 | 0 | 0 | 1 | 1 | |
| Sum | 19 | 4 | 23 | 40 | 10 | 39 | 4 | 69 | 43 | |
| I alt 88 personer har henvendt sig | | | | | | | | | | |
| Edb-assistancer 2004 | | | | | | | | | | |
| Visus gruppe | Kun skærmlæser | Skærmlæser og forstørrelse | Forstørrelse med tale-støtte | Kun forstørrelse | Braille Lite *) | Bevilling g i 2004 | Ansøgning til kom-mune. | Under-visning | Reparation/ teknisk assistance | |
| - lys - 1/60 | 21 | 1 | 5 | 1 | 10 | 17 | 0 | 27 | 19 | |
| >1/60 - 3/60 | 0 | 1 | 11 | 5 | 0 | 8 | 0 | 13 | 11 | |
| >3/60 - 6/60 | 0 | 1 | 5 | 9 | 1 | 7 | 0 | 5 | 8 | |
| >6/60 - 6/18 | 0 | 0 | 5 | 20 | 0 | 13 | 0 | 24 | 15 | |
| Sum | 21 | 3 | 26 | 35 | 11 | 45 | 0 | 69 | 53 | |
| I alt 85 personer har henvendt sig | | | | | | | | | | |
| Edb-assistancer 2005 | | | | | | | | | | |
| Visus gruppe | Kun skærmlæser | Skærmlæser og forstørrelse | Forstørrelse med tale-støtte | Kun forstørrelse | Braille Lite *) | Bevilling i 2005 | Ansøgning til kom-mune. | Under-visning | Reparation/ teknisk assistance | |
| - lys - 1/60 | 27 | 1 | 5 | 0 | 13 | 18 | 1 | 32 | 21 | |
| >1/60 - 3/60 | 1 | 1 | 18 | 3 | 1 | 10 | 0 | 20 | 15 | |
| >3/60 - 6/60 | 0 | 0 | 10 | 12 | 1 | 11 | 3 | 22 | 7 | |
| >6/60 - 6/18 | 0 | 0 | 9 | 29 | 0 | 18 | 0 | 32 | 16 | |
| Sum | 28 | 2 | 42 | 44 | 15 | 57 | 4 | 106 | 59 | |
| I alt 116 personer har henvendt sig | | | | | | | | | | |

Tabel 17. Edb-assistancer

Der er oplevet en markant stigning i efterspørgslen på IT-området. Dette skyldes især to forhold: Serviceloven er ændret, således at brugeren ikke længere skal opkræves egenbetaling på 50% af hardwarens pris. Der kommer oftere opdatering af de kompenserende programmer, idet de skal bringes i stand til at følge opdateringerne i Windows og tilhørende programmer.

*) Braille Lite er en "minicomputer" specielt udviklet til blinde punktskriftsbrugere.

CCTV-undersøgelse (April-Maj-Juni 2005) "Udnyttelsesgrad"

I marts måned 2005 besluttede Synscentralen at kontakte samtlige cctv-brugere med det formål at undersøge om de bevilligede cctv'er fortsat anvendes. Og som en eventuel følge heraf hjemtage cctv'er som ikke længere benyttes.

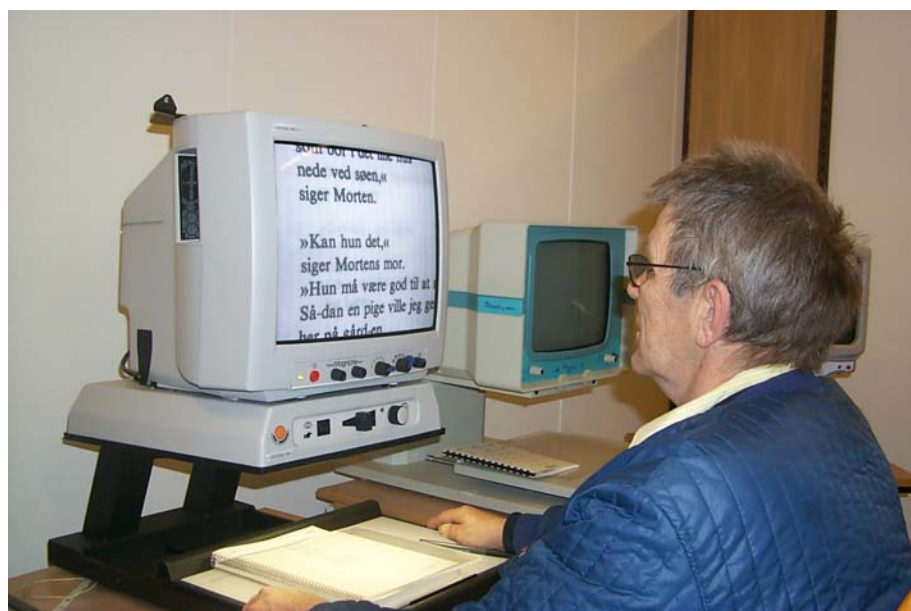
Den 22. marts 2005 blev der udsendt en skrivelse vedrørende brugen af cctv'er udlånt af Synscentralen til **284** brugere.

| Svarmuligheder | Antal svar | Antal svar i % |
|--|------------|----------------|
| Jeg anvender læseapparatet dagligt | 202 | 71% |
| Jeg anvender læseapparatet et par gange om ugen | 46 | 16% |
| Jeg anvender sjældent læseapparatet | 14 | 5% |
| Jeg anvender ikke læseapparatet. Det kan afhentes – Herunder fire personer som er afgået ved døden | 16 | 6% |
| Herudover fik SC besked om 6 apparater, som allerede var taget retur | 6 | 2% |
| I alt | 284 | 100% |

Tabel 18.

En glædelig sidegevinst ved undersøgelse var, at vi kunne konstatere en ganske høj udnyttelsesgrad, - i alt 92% hvoraf det alene er 5% som benytter apparatet sjældent.

Lægges hertil de 6 apparater, som allerede var taget retur samt de 4 apparater fra borgere som var afgået ved døden, - er der tale om en udnyttelsesgrad på 95%.



Økonomi:

Lov om social service

Tildeling af optiske eller optikstøttende hjælpemidler samt særlige informationsteknologiske hjælpemidler foretages af Synscentralen / amtet i henhold til Servicelovens §§ 97 og 98.

| Serviceloven, hjælpemidler | (Beløb i 1.000 kr.) | | | | | | |
|-----------------------------------|---------------------|--------------|--------------|--------------|--------------|--------------|--------------|
| | Regnskab | | | | | | |
| | 1999 | 2000 | 2001 | 2002 | 2003 | 2004 | 2005 |
| Briller og kontaktlinser | 958 | 958 | 988 | 1.025 | 1.053 | 1.166 | 1.185 |
| Håndholdt optik | 86 | 115 | 91 | 108 | 125 | 170 | 96 |
| CCTV | 869 | 924 | 767 | 921 | 594 | 899 | 1.052 |
| Øjenproteser | 321 | 292 | 422 | 342 | 263 | 288 | 281 |
| Statens Øjenklinik | 46 | 45 | 46 | 46 | 91 | 81 | 94 |
| Øvrige hjælpemidler | 69 | 71 | 70 | 40 | 75 | 55 | 111 |
| Optiske hjælpemidler i alt | 2.349 | 2.405 | 2.384 | 2.482 | 2.201 | 2.659 | 2.819 |
| IT § 97 | 542 | 291 | 234 | 227 | 218 | 284 | 263 |
| IT § 98 | 100 | 223 | 118 | 200 | 150 | 71 | 250 |
| Service & rep. | 12 | 26 | 11 | 7 | 8 | 8 | 4 |
| IT-hjælpemidler i alt | 654 | 540 | 363 | 434 | 376 | 363 | 517 |
| Befordring | 82 | 225 | 139 | 158 | 143 | 167 | 189 |
| Total | 3.085 | 3.170 | 2.886 | 3.074 | 2.720 | 3.189 | 3.525 |

Tabel 19.

Bevilling af øjenproteser

| År | Glas | Acryl | I alt | Udgift |
|------|------|-------|-------|---------|
| 1999 | 172 | 1 | 173 | 321.000 |
| 2000 | 154 | 5 | 159 | 292.000 |
| 2001 | 146 | 31 | 177 | 385.000 |
| 2002 | 123 | 22 | 145 | 339.000 |
| 2003 | 94 | 11 | 105 | 263.000 |
| 2004 | 113 | 10 | 123 | 288.000 |
| 2005 | 76 | 14 | 90 | 281.000 |

Tabel 20.

SYNSCENTRALEN: Regnskabsrapport pr. 31-12-2005

| | BUDGET | | | | REGNSKAB | | | Rest / afvigelser. |
|-------------------------------------|--------------|--------------|----------------|--------------|--------------|--------------|----------------------------|-----------------------|
| | SC | SL | Tillæg/ omp | I ALT | SC-ADM | SL-ADM | REGNSKAB 1/1-31/12-2005 | |
| Personaleudgifter: | | | | | | | | |
| Lønninger | 4.591 | 1315 | | | 4.515 | 1.302 | | |
| Uddannelse | 88 | | | | 98 | | | |
| Møder og rejser | 50 | | | | 53 | | | |
| Forsikringer | | | | | | | | |
| I alt, personaleudgifter | 4.729 | 1.315 | 0 | 6.044 | 4.666 | 1.302 | 5.968 | 76 |
| Bygningens drift: | 403 | | | 403 | 377 | | 377 | 26 |
| Andre udgifter og indtægter: | | | | | | | | |
| Administration | 122 | 62 | | 184 | 63 | 80 | 143 | 41 |
| Elevbefordring | 15 | | | 15 | 0 | 0 | 0 | 15 |
| Budgetregulering | 0 | 0 | | 0 | 0 | 0 | 0 | 0 |
| Forsikringer | 4 | | | 4 | 0 | 0 | 0 | 4 |
| Inventar | 15 | | | 15 | 95 | | 95 | -80 |
| Bilernes drift. | 102 | | | 102 | 194 | | 194 | -92 |
| Undervisningsmaterialer | 86 | | | 86 | 96 | | 96 | -10 |
| Elevaktiviteter | 10 | | | 10 | 6 | | 6 | 4 |
| Medieværksted | | | | | | | | |
| Senblindekursus | 35 | | | 35 | 35 | | 35 | 0 |
| Kursusvirksomhed | 5 | | | 5 | 1 | | 1 | 4 |
| Øjenlægehonorar | | 51 | | 51 | | 39 | 39 | 12 |
| I alt | 5.526 | 1.428 | | 6.954 | 5.533 | 1.421 | 6.954 | 0 |

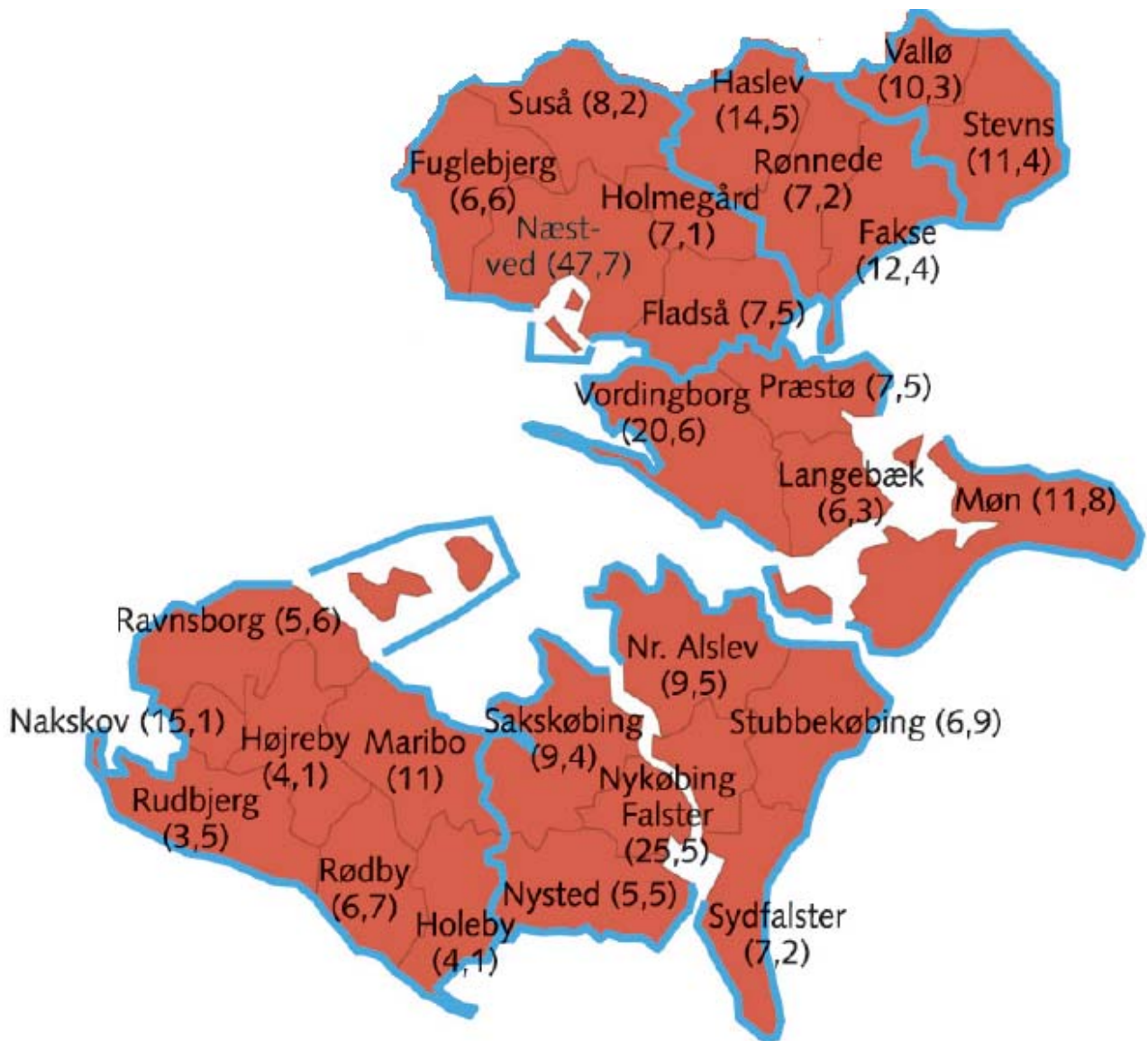
Table 21. Bemærkninger til regnskabsresultat 2005 for Synscentralen: Budgettet overholdt.

| Serviceloven hjælpemidler | Regnskab | |
|--|-------------------------|--------------|
| | 01/01 2005 - 31/12-2005 | |
| Optiske hjælpemidler H.H Svagsynsoptik og kontaktlinser | | |
| Opt. medicinsk varig øjenlidelse | 18 | |
| Bevilling varigt handicap | 11 | |
| Fremstilling af hjælpemidler | 10 | |
| Svagsynsoptik i alt H.H. | | 39 |
| Optiske hjælpemidler . Ekstern Svagsynsoptik og kontaktlinser | | |
| Medicinsk varig øjenlidelse | 535 | |
| Bevilling varigt handicap | 611 | |
| Svagsynsoptik i alt Extern Optikere | | 1.146 |
| Håndholdt optik | 96 | |
| CCTV | 1.052 | |
| Øjenproteser | 281 | |
| Statens Øjenklinik | 94 | |
| Øvrige hjælpemidler | 111 | |
| | | 1.634 |
| Optiske hjælpemidler i alt | | 2.819 |
| IT-hjælpemidler | | |
| § 97 edb hjælpemidler | 263 | |
| § 98, stk. 4 edb hjælpemidler § 19, stk. 1 | 173 | |
| § 98, stk. 5 edb hjælpemidler § 19, stk. 2 | -6 | |
| § 98, stk. 6 edb hjælpemidler § 19, stk. 3 | 83 | |
| service og rep. | 4 | |
| IT-hjælpemidler i alt | | 517 |
| Befordring | 189 | 189 |
| Totalt | | 3.525 |
| Budget 2005 - inkl. Overførsel fra 2004 | | 3.434 |
| inkl. Tilbageførsel fra SC's drift 75 | | |
| Merforbrug | | 91 |

Tabel 22.

Bemærkninger til regnskabsresultat 2005 for Serviceloven:

I 2005 blev Lov om social service ændret, således blinde og svagsynede borgeres egenbetaling på 50 % af IT som kommunikationshjælpemidler bortfaldt. På landsplan udløste dette 5 mill. kr. via satspuljen. Synscentralens budget er endnu ikke blevet reguleret med den objektive del på ca. 250.000 kr. Ved regnskabets afslutning havde denne udgiftspost medført en forøgelse på 164.000 kr. i forhold til 2004. Synscentralen kan ikke tidsbegrænse de lovpligtige bevillinger. Derfor vil der hvert år ved regnskabets afslutning være bevillinger, der ikke er regnskabsmæssigt afsluttede. Omfanget heraf var dette år på ca. kr.102.000. Såfremt den objektive overførsel var blevet gennemført og de ikke-afsluttede bevillinger medregnet, ville afslutningen have vist et overskud på ca. 50.000 kr.



Antal Personer og ydelser

| | Indbyggertal | Registrerede blinde og svagsynede | Henvendelser om undervisning m.v. | Ansøgninger om optiske hjælpemidler iht. Serviceloven |
|----------------|----------------|-----------------------------------|-----------------------------------|---|
| Lolland | 49.469 | 518 | 220 | 116 |
| Guldborgsund | 63.533 | 592 | 270 | 159 |
| Ny Vordingborg | 46.307 | 417 | 169 | 97 |
| Ny Næstved *) | 78.446 | 575 | 252 | 197 |
| Ny Fakse *) | 34.343 | 195 | 81 | 55 |
| Ny Stevns *) | 21.776 | 156 | 81 | 58 |
| I alt. | 293.874 | 2.453 | 1.073 | 682 |

Tabel 23. Indbyggertal, registrerede (kendte) brugere, henvendelser og ydelser alene vedr. serviceloven fordelt på nye kommuner (2007)

*) Indeholder **estimerede tal** for de nuværende kommuner, der ikke er en del af Storstrøms Amt, det drejer sig om: Fuglebjerg, Haslev og Vallø.

Regnskab Drift og synshjælpemidler

Budgetterne for 2006 (kommunerne i Storstrøms Amt) er følgende (angivet i hele tusinde kr.):

Drift: 6.836
Hjælpemidler: 3.421
I alt: 10.257

Med tilgang af kommunerne Fuglebjerg, Haslev og Vallø kan budgettet reguleres (faktor 1,12) svarende til følgende fordeling på de nye kommuner:

| | Indbyggertal | Drift | Hjælpemidler | Alt inkl. |
|----------------|----------------|--------------|--------------|---------------|
| Lolland | 49.469 | 1.290 | 646 | 1.936 |
| Guldborgsund | 63.533 | 1.657 | 829 | 2.486 |
| Ny Vordingborg | 46.307 | 1.207 | 604 | 1.811 |
| Ny Næstved *) | 78.446 | 2.045 | 1.024 | 3.069 |
| Ny Fakse *) | 34.343 | 895 | 448 | 1.343 |
| Ny Stevns *) | 21.776 | 568 | 284 | 852 |
| I alt. | 293.874 | 7.662 | 3.835 | 11.497 |

Tabel 24. Beløb i 1000 kr.

*) Indeholder **estimerede tal** for de nuværende kommuner, der ikke er en del af Storstrøms Amt, det drejer sig om: Fuglebjerg, Haslev og Vallø.

Der er ikke medregnet faktorer i forhold til en kommende politisk aftale om overførsel af aktiver og passiver (delingsaftalen).

Beløbene dækker alle i denne rapport beskrevne ydelser fra visitation til henlæggelse.