



Årsrapport 2004



Medlemmer af bestyrelsen:

Udpegede af DSI:

Jan Palsgreen og Bjarne Olsen

Suppleanter: Lone Gudmandsen og Jane Kvistberg

Amtsrådet:

Heidi Wael

Sammenslutningen af Sociale Udvalg / Kommuneforeningen:

Byrådsmedlem Per Skov

Øjenlægerne i Storstrøms amt:

Morten Verdich

Øjenforeningen Værn om Synet:

Lars Kofod-Hansen

Suppleant: Lars Isak Jensen

Medarbejderrepræsentanter:

Vivi Juul og Vibeke Bille

Formand: Jan Palsgreen (JP)

Sekretær: Peter Lebech (PL)

Synscentralen, Færgegadevej 15 H, 4760 Vordingborg.

Tlf.: 55 35 88 88

Fax.: 55 37 39 09

E-mail: sc@sc.stam.dk

Web: www.visus.dk

Indholdsfortegnelse:

	Side
Forord	5
Budgetbemærkninger 2004, mål og målopfyldelse	6
Blinde og svagsynede, 2004	9
Blinde og svagsynede, 29 års oversigt	10
Henvendelser	11
Børneområdet	13
Voksne	17
Øjenlægekonsulenten	28
Specialkonsulent/Socialrådgiver	29
Lov om Social service	30
Normering og regnskab	33
Fremtiden	36
Bestyrelsesformand Jan Palsgreens brev til indenrigsministeren	36
Indenrigsminister Lars Løkke Rasmussens svar	40

Forord:

Fra 1982 og indtil 1998 omhandlede Synscentralens tilbud alene blinde og svagsynede personer. Udgangspunktet i årsrapporterne har siden 1982 været ensartede optællinger og tabeller. Således videreført i nærværende rapport.

Med Lov om social service blev Synscentralens opgaver udvidet med tilbud til personer med såkaldte medicinsk-optiske definerede varige øjenlidelser bestående af 10 grupper af øjensygdomme, hvor personerne ved hjælp af specialoptik og hjælpemidler i overvejende grad bringes til ikke at være svagsynede.

Disse personer indgår naturligvis ikke i omhandlede tabeller for blinde og svagsynede. Også området vedr. bevilling af proteser fremstår særskilt.

Opgørelserne er i år foretaget umiddelbart efter en opdatering af listerne, således at der på optællingstidspunktet ikke forekommer afdøde og fraflyttede i optællingerne.

Demografiske forskelle slår rent igennem: Flere ældre indbyggere betyder flere blinde og svagsynede personer i området:

Hvor kun 13 % af vore medborgere i Rønnede, Fladså og Holmegård kommuner er over 65 år, udgør den tilsvarende gruppe mere end 20 % i Maribo og Nakskov kommuner.

Hvor antallet af blinde og svagsynede i førstnævnte kommuner udgør ca. 0,5% af det samlede indbyggertal, er tilsvarende over 1% i sidstnævnte.

Pejlemærke: 1 % af befolkningen er på landsplan blinde eller svagsynede iflg. Svensk undersøgelse: " Rapport angående synsskadeinventering - 70 ".

Erfaringen fra de seneste 10 år viser, at 80 % af alle blinde og svagsynede gør brug af Synscentralens tilbud.

Peter Lebech
Forstander

Synscentralen havde bl.a. følgende budgetbemærkninger som udgangspunkt for 2004:

Folkeskoleloven:

Der sigtes på, at alle blinde og svagsynede småbørn på væsentlige områder kan udvikle sig til en udfoldelse ligesom andre børn.. Hjælpen, der udgøres af rådgivning, vejledning, undervisning, udlån af hjælpemidler, kursustilbud m.m., ydes til løsning af problemer i skole og fritid.

Lov om specialundervisning for voksne

Synscentralen tilbyder undervisning og specialpædagogisk bistand, der tager sigte på at afhjælpe eller begrænse virkningerne af blindhed eller svagsynethed.

Myndighedsudøvelse i h.t.Lov om social service

Optiske synshjælpemidler til:

- Personer med varig nedsat synsfunktion eller
- medicinsk-optisk defineret, varig øjenlidelse

Særlige IT - hjælpemidler:

Visse særlige IT-kommunikationshjælpemidler til blinde og stærkt svagsynede udlånes. Til andre ydes støtte på 50% af prisen på et almindeligt standardprodukt.

Mål

Videreføre Synscentralen som amtets Institut for Blinde og Svagsynede med en opgradering i overensstemmelse med de visioner for muligheder i Storstrøms amt, der fremgår af Rapport fra Udviklingscenter for Specialrådgivning: "Amternes tilbud på synsområdet med hovedvægt på specialrådgivning - status, problemfelter og løsningsforslag, herunder

- samvirke ved en løsning af blindekonsulentvirksomheden samt
- udlægning til amtet af specialrådgivning på synsområdet fra Vestsjællands amt, Synscenter Refsnæs

Endvidere:

- Som led i helhedstanken i Storstrøms amt at arbejde for genetablering af en samarbejdsmodel med Social- og Psykiatريفorvaltningen / Sundhedsforvaltningen om socialrådgiver.

Opgave og strategi

At tilstræbe at imødekomme den større efterspørgsel uden kvalitetsforringelse.

At være initiativtager til- samt medvirke ved nye udviklingsmodeller.

Det fremgår endvidere af servicedeklarationen, at Synscentralen skal

- sætte blinde og svagsynede i centrum og fremstå ubureaukratisk.
- tilrettelægge ud fra individuelle og efterspurgte tilbud.
- fremstå fagligt velfunderet og udviklingsorienteret, såvel nationalt som internationalt.
- prioritere ressourcerne i takt med udviklingen.

Målopfyldelse:

Vedr. "Samvirke ved en løsning af blindekonsulentvirksomheden" samt genetablering af en samarbejdsmodel.....om socialrådgiver:

Følgende løsning blev gennemført: Pr. 1. August 2004 blev en socialrådgiver med målrettet erfaring ansat i den beregnede halvtidsstilling med en stillingsbeskrivelse, der i overvejende grad er kopieret fra blindekonsulentvirksomheden.

Med samme person har Synsafdelingen i Vestsjællands Amt indgået en analog ansættelsesaftale pr 1.januar 2005.

Vedr. udlægning af specialrådgivningen fra Vestsjællands Amt, Synscenter Refsnæs: Synscentralens konsulent på småbørnsområdet kunne umiddelbart overtage disse vejledningsopgaver.

De internationalt relaterede aktiviteter blev begrænset til, at en studerende fra Tjekkiet fulgte Synscentralen i 3 uger.

Interne efteruddannelser fortsatte, ligesom viceforstanderen i den fornødne udstrækning var frigjort til Master-studie på Danmarks Pædagogiske Universitet.

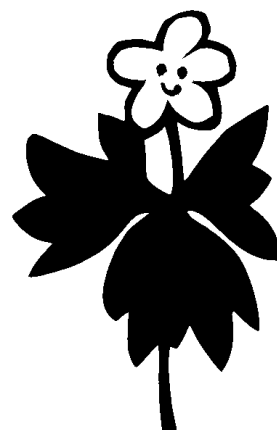
Vedr. udviklingsmodeller:

Maj 2004:

På baggrund af forslag fra Dansk Blindesamfund om et fælles Synscenter for de 3 amter: Roskilde Amt, Vestsjællands Amt og Storstrøms amt besluttede i maj måned 2004 at nedsætte en arbejdsgruppe med repræsentanter for de 3 amter med henblik på at fremkomme med forslag til dette under iagttagelse af den bundne opgave, at det konkrete forslag skulle ligge inden for de nuværende økonomiske og personalemæssige rammer for opgavevaretagelsen på synsområdet i de 3 amter.

Synscenter Sjælland:

Arbejdsgruppen vedr. fælles Synscenter Sjælland påbegyndte arbejdet den 5 august 2004 og afleverede sin rapport den 29. september 2004.





Blinde og svagsynede

2004

Kommune	Befolknings- antal	Antal reg. Synshæmmede	Synshæmmede: %-del af befolkning	65 år og derover: %-del af befolkning
Fakse	12384	87	0,70%	16,51%
Fladså	7553	43	0,57%	13,49%
Holeby	4059	29	0,71%	19,29%
Holmegård	7237	43	0,59%	13,76%
Højreby	4062	29	0,71%	18,81%
Langebæk	6341	44	0,69%	17,22%
Maribo	11028	140	1,27%	20,86%
Møn	11731	98	0,84%	21,46%
Nakskov	15041	173	1,15%	20,86%
Nykøbing F.	25559	243	0,95%	18,66%
Nysted	5462	36	0,66%	20,40%
Næstved	47902	362	0,76%	16,12%
Nørre Alslev	9542	70	0,73%	19,12%
Præstø	7485	69	0,92%	18,94%
Ravnsborg	5607	48	0,86%	22,26%
Rudbjerg	3503	23	0,66%	20,84%
Rødby	6646	67	1,01%	19,65%
Rønnede	7247	34	0,47%	13,05%
Sakskøbing	9382	90	0,96%	20,10%
Stevns	11380	82	0,72%	16,60%
Stubbekøbing	6806	52	0,76%	20,13%
Suså	8272	30	0,36%	13,84%
Sydfalster	7020	47	0,67%	21,35%
Vordingborg	20635	174	0,84%	16,27%
Storstrøms Amt	261884	2113	0,81%	17,90%

Tabel 1 Demografi: Opgørelsen bygger på registrerede blinde og svagsynede.

29 års oversigt

Blinde og svagsynede

Årstal	1975	1985	1995	1999	2000	2001	2002	2003	2004
Småbørn:									
Spec. Pæd. Bistand, Synscentralen *)	0	12	23	20	26	12	15	18	27
Soc. Pæd. Bistand, Refsnæsskolen **)	8	8	14	9	10	13	10	12	0
Skolepligtige	35	43	39	57	69	67	69	74	68
Børn optaget på Refsnæsskolen	7	1	2	0	0	0	0	0	0
Voksne der har modtaget tilbud fra SC									
Nyhenvendelser	0	216	216	338	x)	358	338	328	344
Genhenvendelser	0	46	267	337	x)	505	421	514	610
Blinde og svagsynede:									
Samlet antal forløb ekskl. Serviceloven	50	326	561	761	909	968	853	946	1049
Blinde og svagsynede									
Samlet antal registreret ***)	50	864	2156	1909	x)	2115	2143	2209	2113

Alene bevillinger i.h.t. Serviceloven (antal cpr-nr)	0	0	0	156	x)	427	477	537	673
Antal proteser	0	0	0	178	159	187	145	105	123

Samlet antal forløb inkl. serviceloven	50	326	561	1095	x)	1572	1475	1588	1845
Antal afviste	-	-	-	114	x)	139	56	82	59

Tabel 2. Synscentralens udvikling.

Samlede antal ydelser opgjort på antallet af henvendelser.

*) Den forholdsvise store tilbagegang fra 2000 til 2001 skyldes dødsfald, fraflytning fra amtet, samt overgang til skole.

***) I 2001: Mindst halvdelen får bistand fra Synscentralen. Vejledning af alle småbørn overgik fra Synscenter Refsnæs til Synscentralen i 2004

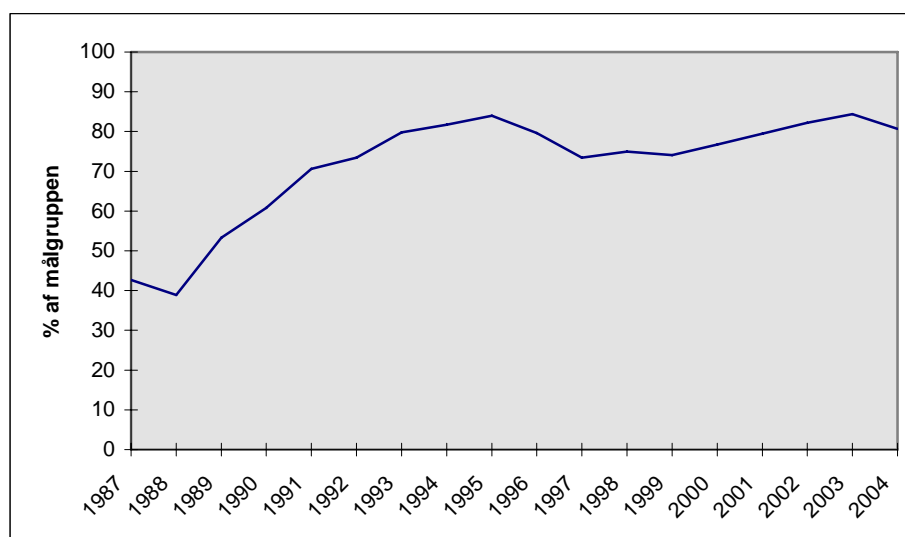
***) Tallet i 85 er fra 86

x) tallet er ikke opgjort.

Henvendelser	Antal	%
0 - 6 år	27	2,57
7 - 17 år	68	6,48
18 - 29 år	14	1,33
30 - 59 år	130	12,39
60 - 79 år	282	26,88
80 - 89 år	380	36,22
90 år og op	148	14,11
I alt	1049	100,00

Tabel 3 Henvendelser fordelt på alder.

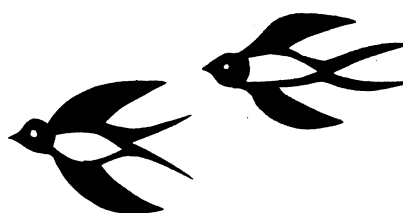
Henvendelserne er alene opgjort på de ydelser der er leveret direkte af Synscentralen. Ansøgninger om proteser og ansøgninger fra eksterne optikere er ikke medregnet. Halvdelen af henvendelserne kommer fra personer ældre end 80 år. I relation til lov om specialundervisning for voksne vil denne gruppes fokus være livskvalitet frem for at sigte på uddannelse og arbejdsmarkedstilknytning.

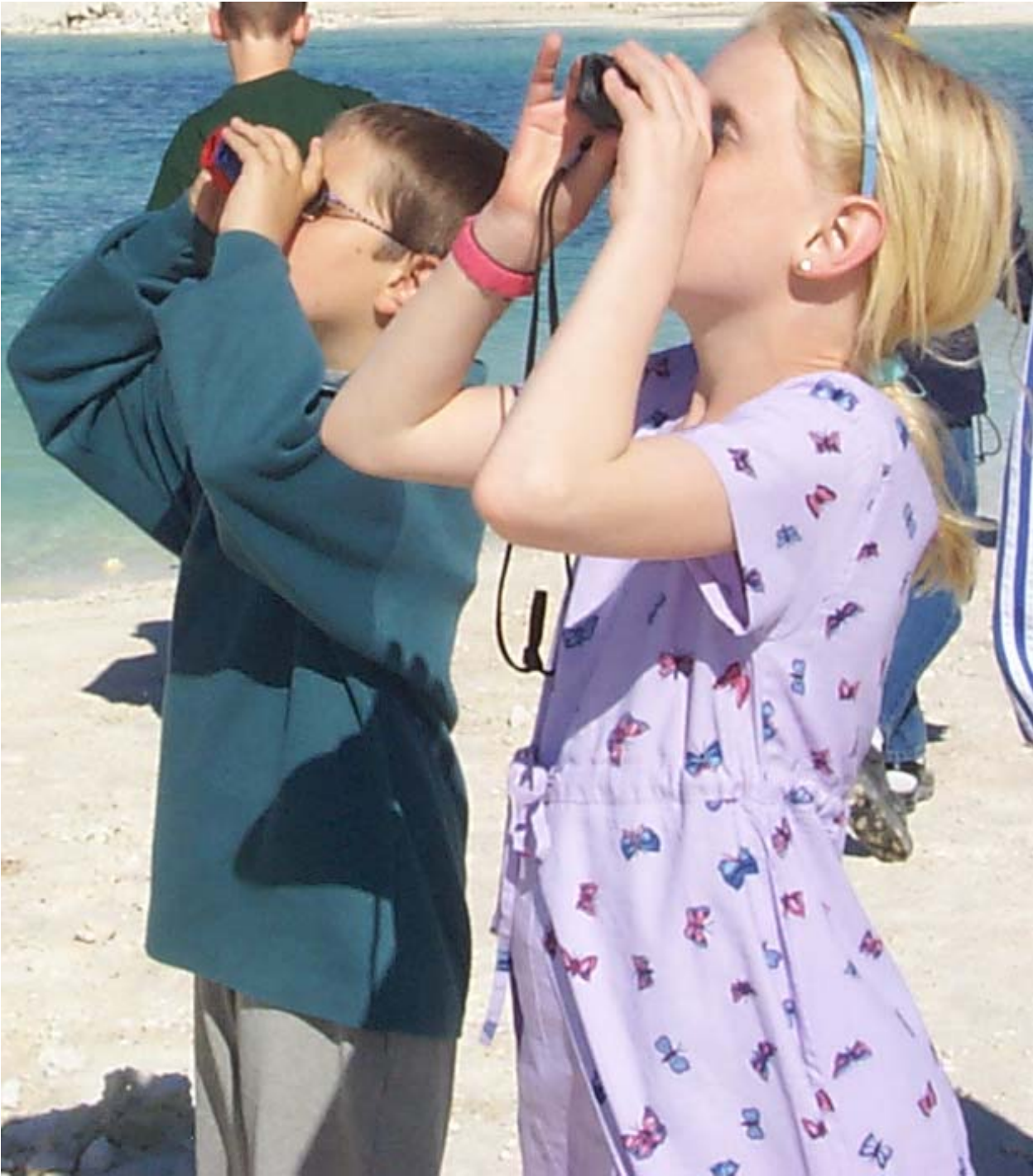


Tabel 4

Den potentielle målgruppe på 1% af befolkningen svarer til 2619 personer i 2004. Synscentralen har pr. 31.12.04 kendskab til 2113 blinde og svagsynede personer = 81% den potentielle målgruppe.

Det svage fald fra 2003 til 2004 skyldes, at opgørelserne i år er foretaget umiddelbart efter en opdatering af listerne, således at der ikke kan forekomme afdøde og fraflyttede i optællingerne.





Børneområdet

0 til 17 årige

Alder	Flerhandi- cappet	Alene nedsat synsfunktion
født '04	1	2
0	0	2
1	1	2
2	3	1
3	0	4
4	1	2
5	3	0
6	2	3
0 -6 år	11	16
7	3	1
8	2	4
9	5	3
10	6	3
11	6	0
12	3	7
13	5	3
14	2	0
15	3	3
16	3	3
17	1	2
7 - 17 år	39	29
I alt	50	45
Høring	5	14

Tabel 5

Antal børn fordelt på alder og funktionsnedsættelse viser, at der er en overvægt af børn med nedsat synsfunktion, som også har andre funktionsnedsættelser. Det er en generel tendens, der ses i hele landet og i Norden, for den sags skyld. De fleste af børnene i gruppen af flerhandikappede går i skole i centerskolerne, centerklasserækker, specialklasser eller specialbørnehaver.

Hos en del af disse er børn skyldes synsnedsættelsen CVI (cerebral visual impairment).

Årsagen til det nedsatte syn skal søges i cerebrale, visuelle processer. Den synspædagogiske vejledning til disse bygger derfor også på en stadig opdateret viden om hjernefunktioner, herunder specielt de visuelle, cerebrale processer.

Høringssagerne er udtryk for, at synskonsulenterne for børneområdet i vid udstrækning inddrages af skoler, forældre, institutioner og PPR-kontorer / familiecentre. Det sker gerne, når man får mistanke om, at et barns vanskeligheder kan skyldes nedsat synsfunktion. I mange tilfælde er det imidlertid ikke forklaringen, men det er i den sammenhæng vigtigt at få afklaret, om det er sådan det forholder sig, således at forældre, skoler eller institutionspersonale kan rette blikket mod andre forhold. Af de 19 høringssager er 15 henlagt i løbet af året.

Visus	Antal	% af i alt	% af alle excl. Uoplyst
-lys - 2/60	13	13,7	14,6%
3/60 - 6/60	16	16,8	18,0%
> 6/60	60	63,2	67,4%
I alt excl. Uoplyst	89		100,0%
Uoplyst	6	6,3	
I alt	95	100,0	

Tabel 6

Antallet af børn i vejledning fordelt på visus (synsstyrke).

Visusgruppen fra "minus lyssans" til 2/60 udgør 13,7%, hvilket tal passer rimeligt godt overens med en svensk undersøgelse (Ulla Ek, *Den förändrade populationen av synskadade barn*. Synspunkt 2/2003, s. 4) som fandt, at gruppen af børn med syn under 3/60 lå på 10%. I alt udgør gruppen af socialt blinde (6/60 og derunder) ca. en tredjedel af de børn, som Synscentralen har kendskab til.

Udgangspunktet for den vejledning, som Synscentralen yder børnegruppen, er registrering i Synsregistret. Til dette register er der anmeldelsespligt, når en offentlig myndighed møder et barn med nedsat syn, svarende til en synsbrøk på mindre end eller lig med 6/18, samt visse tilfælde af indskrænket synsfelt. I stigende grad er der dog rettet opmærksomhed mod det forhold, at udmålingen af synsskarpheeden (synsbrøken) alene som parameter for nedsat synsfunktion ikke er tilstrækkelig, idet forhold som nedsat kontrastfølsomhed, cerebralt betingede malfunktioner og vanskeligheder med synsperception spiller en væsentlig rolle (Ulla Ek, *ibid*).

Diagnose	Antal	% af alle	Forklaring til diagnose
Afakia	1	1,1	Manglende øjenlinse
Albinismus	3	3,2	Nedsat syn p.g.a albinisme (manglende farvepigment)
Amblyopia	3	3,2	Synsnedsættelse
Amblyopia Cerebralis	10	10,5	Hjernebetinget synsnedsættelse
Amotio Retinae	1	1,1	Nethindeløsning
Atrofia N. Optici	11	11,6	Synsnervesvind
Cataracta	5	5,3	Grå stær (uklar linse)
Dystrofia Maculae Juvenilis	1	1,1	Arvelig lidelse i nethindens gule plet
Ectopia Lentis	1	1,1	Løse øjenlinser
Glaucom	1	1,1	Grøn stær (forhøjet tryk i øjet)
Hemianopsia	1	1,1	Synsfeltdefekter, neurologisk
Microftalmus	1	1,1	Misdannet øje (lille øje)
Myopia	2	2,1	Udtalt nærsynethed
Nystagmus	19	20,0	Urolige øjne
Retinitis Pigmentosa	3	3,2	Arvelig nethindelidelse (indsnævret synsfelt)
ROP	2	2,1	Kuvøse/iltbetinget nethindeskade
Andet	29	30,5	
Uoplyst	1	1,1	
I alt	95	100,0	

Tabel 7. Antallet af børn i vejledning fordelt på diagnosegrupper.

Gruppen af "andet" er forholdsvis høj, og det skyldes, at diagnosegrupperingen ikke er indrettet specielt til børnegruppen. Børneområdet opererer med flere forskellige, men mindre omfattende, diagnoser. Gruppen af børn, hvis nedsatte synsfunktion skyldes cerebrale skader er registreret under betegnelsen Amblyopia Cerebralis. Denne betegnelse svarer til den nu mere anvendte: CVI (cerebral visual impairment, som er hjernebetinget synsnedsættelse). Der

vil være nogle børn, der står opført med en anden synsdiagnose (f.eks. nystagmus), som har CVI som en væsentlig del af synsnedsættelsen. I opgørelsen fra Synsregistret 2002 udgør denne gruppe da også 28% af nyanmeldte.

De mange forskelligartede diagnoser betyder, at både det optiske og det synspædagogiske beredskab med hensyn til rådgivning om kompenserende foranstaltninger, herunder hjælpemidler, har en meget stor variationsbredde. Det skyldes at forskellige øjensygdommes fremtræden kan fordre vidt forskellige former for kompensation.

Kommune	Befolknings- antal	Antal synshandicap- pede børn	Promille af befolkningstal
Fakse	12384	4	0,32
Fladså	7553	5	0,66
Holeby	4059	2	0,49
Holmegård	7237	2	0,28
Højreby	4062	0	0,00
Langebæk	6341	6	0,95
Maribo	11028	4	0,36
Møn	11731	3	0,26
Nakskov	15041	8	0,53
Nykøbing F.	25559	14	0,55
Nysted	5462	2	0,37
Næstved	47902	15	0,31
Nørre Alslev	9542	1	0,10
Præstø	7485	0	0,00
Ravnsborg	5607	1	0,18
Rudbjerg	3503	1	0,29
Rødby	6646	4	0,60
Rønnede	7247	2	0,28
Sakskøbing	9382	5	0,53
Stevns	11380	1	0,09
Stubbekøbing	6806	1	0,15
Suså	8272	3	0,36
Sydfalster	7020	2	0,28
Vordingborg	20635	9	0,44
Storstrøms Amt	261884	95	0,36

Tabel 8. Oversigt over antallet af børn i vejledning fordelt på kommuner.

Det gennemsnitlige antal børn udgør 0,36 promille af befolkningsgrundlaget, hvilket svarer nogenlunde til det gennemsnit, som Synsregistret har beregnet i årsopgørelsen 2003 (0,40). Det betyder, at en kommune med eksempelvis 30.000 indbyggere kan forvente, at der vil være 12 børn med nedsat syn. 7 af disse vil være børn med yderligere funktionsnedsættelser. I hele amtet vil der være en håndfuld børn, som er i en situation, hvor de er nødt til at anvende elektronisk læseapparat (CCTV) for at kunne læse. Kun et enkelt eller to børn i amtet vil være punktlæsere (aktuelt er der 2).



Funktionsnedsættelse	Antal der undervises efter 20.2	Samlet antal 7-17 årige i vejledning
Flere funktionsnedsættelser	36	39
Alene synsnedsættelse	5	29
I alt	41	68

Tabel 9. Antal børn, der er registreret som modtagende undervisning efter folkeskolelovens §20 stk. 2 (vidtgående specialundervisning).

Undervisningsministeriet nedsatte i forbindelse med ændringerne i lov om specialundervisning i folkeskolen (lov 485), et fireårigt projekt, der skulle højne kvaliteten i specialundervisning. Det såkaldte KVIS program. KVIS-programmet og virkningerne af lov 485 er blevet evalueret af Danmarks Evalueringsinstitut, EVA.

I konklusionen (her refereret som sammendrag på KVIS hjemmesiden) siges det blandt andet:

"Adgang til ekspertviden.

Det er vigtigt, at der for alle involverede parter er let adgang til nødvendig ekspertviden. Dette gælder ikke mindst for skoler og kommuner, når de skal løse nye, komplekse opgaver i de nære undervisningsmiljøer. I den forbindelse er det vigtigt at være opmærksom på nye, nødvendige kompetencer hos PPR-rådgiverne og andre specialiserede, pædagogiske vejledningsinstanser, der kan være med til at fremme en rummelig folkeskole."

Netop rummeligheden er sat på folkeskolernes dagsorden. Det er imidlertid en meget stor opgave for lærerne og ledelsen af skolerne, at skabe inkluderende skoleforløb. En af forudsætningerne for at nærme sig en rummelig skole er blandt andet at blive i stand til at flytte fokus fra elevens mangler og evt. handicap, mod de vanskeligheder, som eleven møder i skolesystemet, som årsag til ikke at kunne deltage på egne betingelser i undervisningen. Synskonsulenterne er i stor udstrækning på observation i klasse miljøerne og rådgiver ud fra såvel uddannelsesmæssig baggrund, som ud fra konkrete, aktuelle og lokale forhold. Synskonsulenterne er særdeles opmærksomme på, at rummelighed i klassen er en meget vigtig faktor for synshæmmede børns sociale integration. Det betyder, at der, udover den nødvendige, kompensatoriske indsats, der ydes overfor det enkelte barn med nedsat synsfunktion (hjælpemidler, særlige metodikker, særlige materialer), er stor opmærksomhed rettet mod klassens rummelighed, ja skolens rummelighed.

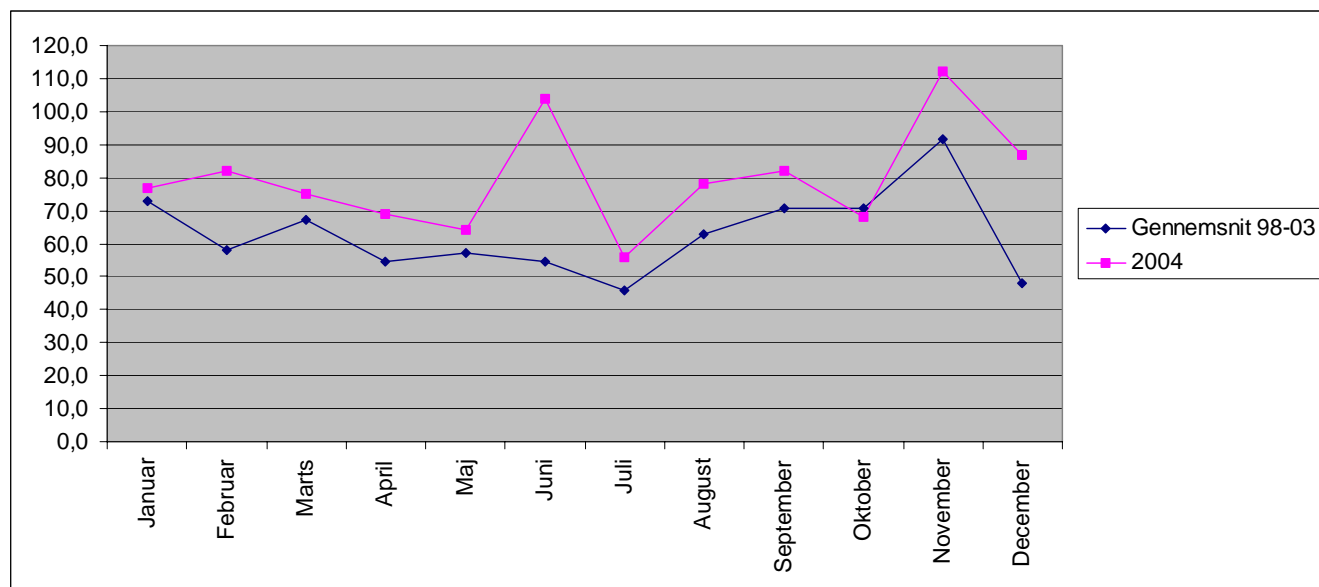
Denne opmærksomhed afspejler sig blandt andet i en række projekter under arbejdstitlen, 'Social kompetence', som er iværksat af synskonsulenterne og de landsdækkende institutter.

Synscentralen har taget initiativ til gennemførelse af en retrospektiv undersøgelse af en blind elevs 9-årige skoleforløb. Dette vellykkede skoleforløb, er dokumenteret med henblik på at kvalificere konsulentarbejdet, samt at pege på et godt eksempel på et inkluderende skoleforløb og dermed virke som inspiration i arbejdet med blinde børns sociale integration. Undersøgelsens rapport er under udarbejdelse og forventes udgivet medio marts 2005. Rapporten følges op af en konference den 27. April.

Nærmere om det nævnte projekt og undersøgelsen kan læses på Synscentralens hjemmeside (www.visus.dk)

Voksne

Blinde og svagsynede



Tabel 10. Henvendelser fordelt på måneder (personer over 17 år)

Selv om der ses et vist mønster i omfanget af henvendelser hen over året, som eksempelvis en generelt lidt lavere tilgang midt på sommeren og en stigning i efterårsmånederne, så er der samtidig en vis uforudsigelighed i mønsteret. Således skete der i juni 2004 en uventet stigning i antallet af henvendelser. Uforudsigeligheden er medvirkende til, at Synscentralen ikke på noget tidspunkt af året er lukket.

Henvendelse ved	1999		2002		2003		2004	
	Antal	%	Antal	%	Antal	%	Antal	%
Selv	187	27,70	210	27,67	260	30,88	277	29,04
Øjenlæge	190	28,15	178	23,45	189	22,45	192	20,13
Optiker	26	3,85	103	13,57	97	11,52	156	16,35
Socialforvaltningen	125	18,52	115	15,15	112	13,30	121	12,68
Familie	62	9,19	74	9,75	84	9,98	107	11,22
Dansk Blindesamfund	31	4,59	16	2,11	55	6,53	41	4,30
Blindeinstituttet	4	0,59	7	0,92	5	0,59	8	0,84
Refsnæsskolen	1	0,15	3	0,40	7	0,83	4	0,42
Blindekonsulent	20	2,96	16	2,11	0	0,00	1	0,10
Andre	29	4,30	37	4,87	33	3,92	47	4,93
I alt	675	100,00	759	100,00	842	100,00	954	100,01

Tabel 11. Hvem foretager henvendelsen? (personer over 17 år).

Der er fri henvendelsesret. Visitation sker efter henvendelse og baseres på øjenlægeoplysninger. Kriteriet er svagsynethed eller blindhed.

Der er en markant stigning i henvendelser.

Antallet af henvendelser fra øjenlæge er stabilt.

Stigningen fordeler sig på henvendelser fra optikere, pårørende og personen selv.

Stigningen i henvendelser fra optikere skyldes oparbejdelsen af et tæt formaliseret samarbejde med 17 optikere i amtet.

	Kvinder		Mænd		Samlet population	
	Antal	%	Antal	%	Antal	%
Kendte	387	40,57	223	23,38	610	63,94
Nye	228	23,90	116	12,16	344	36,06
I alt	615	64,47	339	35,53	954	100,00

Tabel 12. Fordeling af henvendelser kvinder/mænd og kendte/nye (personer over 17 år).

Andelen af henvendelser, fra personer der i forvejen er kendte af Synscentralen, er igen steget.

Genhenvendelser er som regel udtryk for, at synet er blevet ringere og nye hjælpemidler eller andre metodikker skal til.

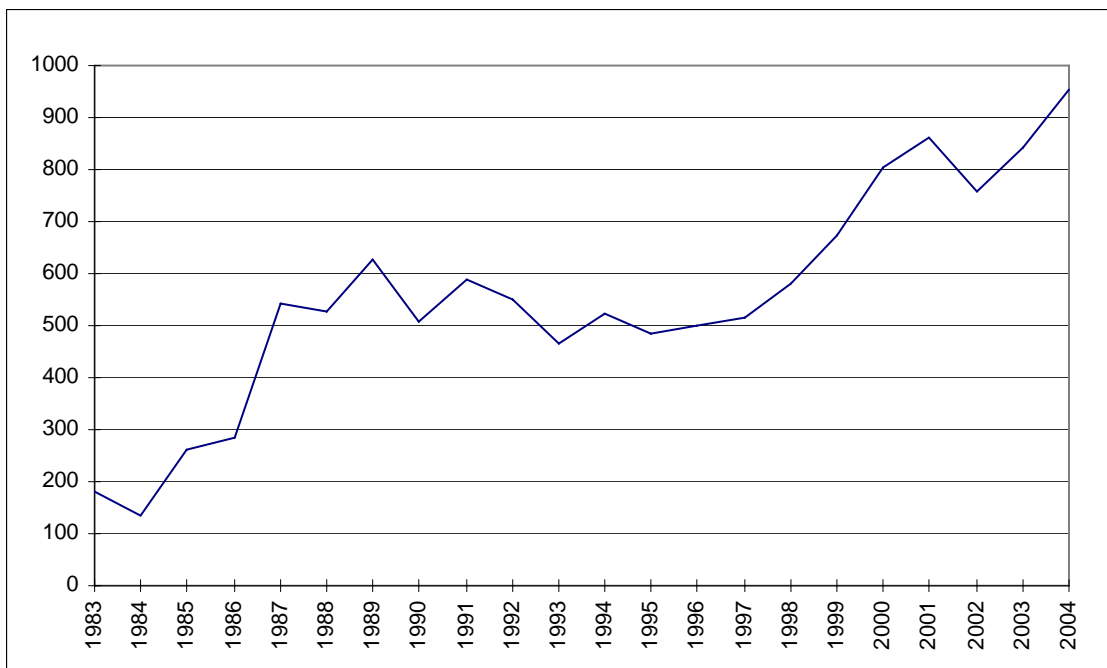
Til sammenligning kan fra tidligere år anføres følgende andele af henvendelser fra kendte:

2003: 61,1 %

2002: 55,5 %

1999: 50,0 %

1993: 48,7 %



Tabel 13.

Antal henvendelser pr år (personer over 17 år).

I 1998 begyndte antallet af henvendelser at stige - dette var samtidig med at Serviceloven flyttede bevillingskompetancen for størsteparten af hjælpemidler til synshandicappede til amterne (fra kommunerne). Efter et fald i 2002 er antallet igen stigende.



Nord for strømmen			Syd for strømmen		
Kommune	Antal	%	Kommune	Antal	%
Fakse	39	4,09	Holeby	6	0,63
Fladså	10	1,05	Højreby	9	0,94
Holmegård	17	1,78	Maribo	67	7,02
Langebæk	15	1,57	Nakskov	78	8,18
Møn	45	4,72	Nykøbing F.	137	14,36
Næstved	175	18,34	Nysted	13	1,36
Præstø	34	3,56	Nørre Alslev	32	3,35
Rønnede	9	0,94	Ravnsborg	26	2,73
Stevns	38	3,98	Rudbjerg	8	0,84
Suså	11	1,15	Rødby	23	2,41
Vordingborg	83	8,70	Sakskøbing	35	3,67
			Stubbekøbing	31	3,25
			Sydfalster	13	1,36
I alt	476	49,88	I alt	478	50,08
I alt i amtet for 2004				954	99,96

Tabel 14. Fordeling af henvendelser på kommuner (personer over 17 år)



Diagnose	Antal	% af alle	%	Forklaring til diagnose
Degeneratio Maculae Senilis	497	52,10	55,84	Aldersbetinget degeneration af den centrale del af nethinden
Cataracta	49	5,14	5,51	Grå stær (uklar linse)
Glaucoma	46	4,82	5,17	Grøn stær (forhøjet tryk i øjet)
Diabetes Mellitus	44	4,61	4,94	Synsnedsættelse p.g.a. sukkersyge
Atrofia N. Optici	18	1,89	2,02	Synsnervesvind
Hemianopsia	16	1,68	1,80	Synsfeltdefekter, neurologisk
Myopia	16	1,68	1,80	Udtalt nærsynethed
Afakia	12	1,26	1,35	Manglende øjenlinse
Retinitis Pigmentosa	9	0,94	1,01	Arvelig nethindeligelse (indsnævret synsfelt)
Dystrofia Maculae Juvenilis	8	0,84	0,90	Arvelig lidelse i nethindens gule plet
Amotio Retinae	5	0,52	0,56	Nethindeløsning
Nystagmus	4	0,42	0,45	Urolige øjne
Occlusio v. Centralis Retinae	3	0,31	0,34	Blodprop i nethindekar
Amblyopia	2	0,21	0,22	Synsnedsættelse
Amblyopia Cerebralis	2	0,21	0,22	Hjernebetinget synsnedsættelse
Albinismus	1	0,10	0,11	Nedsat syn p.g.a albinisme (manglende farvepigment)
Keratitis	1	0,10	0,11	Betændelse i hornhinden
ROP	1	0,10	0,11	Kuvøse/iltbetinget nethindeskade
Andet	85	8,91	9,55	
Uoplyst	71	7,44	7,98	
Afventer	64	6,71		
I alt	954	100,00		
I alt ecxl. afventer diagnose	890		100,00	

Tabel 15. Fordeling af henvendelser på diagnoser (personer over 17 år)

Forskellige diagnoser påvirker synet forskelligt og kræver forskellig indsats.

Synskonsulenten har via sin uddannelse og erfaring viden om dette samt kendskab til, hvilke hjælpemidler, der er bedst egnede i hvert enkelt tilfælde.

Selv inden for samme øjenlidelse (f.eks. macula degeneration, som udgør mere end halvdelen af henvendelserne til Synscentralen) vil der være individuelle forskelle (forskellig grad af synsnedsættelse, kontrastfølsomhed, lysfølsomhed etc.)

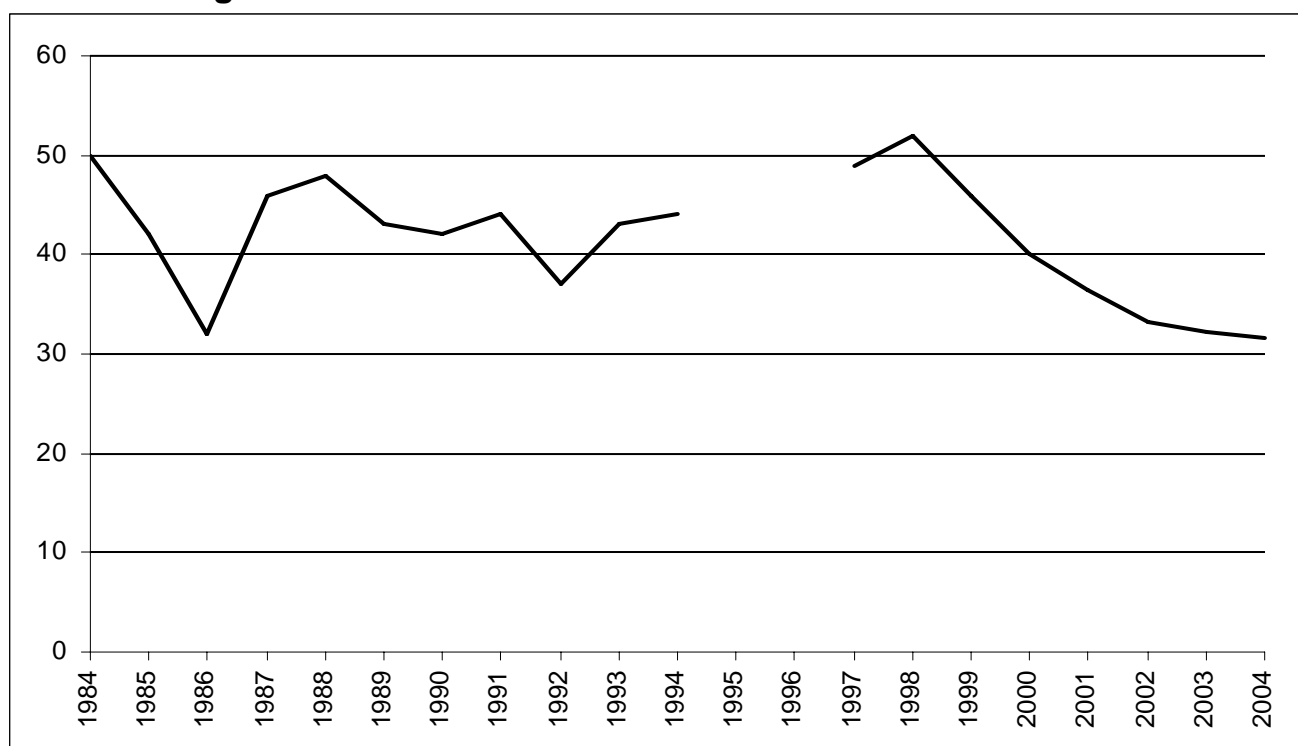
Erfaringerne viser, at der *ikke* kan drages en klar sammenhæng mellem graden af nedsat syn og den oplevelse den enkelte har af betydningen heraf: En person med et betydeligt synstab oplever i nogle tilfælde funktionsnedsættelsen mindre indgribende end en person med et mindre synstab. Brugerens egen oplevelse af synstabets indgriben i livsomstændighederne er derfor et vigtigt grundlag for konsulentens arbejde.



Visus	Antal	% af i alt	% 1993	% 1999	% 2002	% 2003	% 2004
-lys - 1/60	62	6,50	7,33	12,44	6,67	6,48	6,97
>1/60 - 3/60	79	8,28	12,53	12,28	6,99	9,22	8,89
> 3/60 - 6/60	140	14,68	22,93	20,89	19,51	16,57	15,75
> 6/60 - 6/18	416	43,61	42,08	41,79	51,22	48,27	46,79
> 6/18	88	9,22	13,71	7,81	9,11	7,78	9,90
Uoplyst	104	10,90	1,42	4,78	6,50	11,67	11,70
Afventer	65	6,81					
I alt	954	100,00					
I alt ekskl. Afventer	889		100,00	100,00	100,00	100,00	100,00

Tabel 16. Fordeling af henvendelser på synstyrker (visus) (personer over 17 år).

20-års oversigt:



Tabel 17. Procentandel af henvendelser, der vedrører personer med visus på 6/60 eller derunder.

Der er ikke opgjort fordeling på visus i 1994 og 1995

Der er siden 1998 sket et konstant fald i %-andelen af henvendelser fra personer der ser 6/60 eller dårligere. Dette skal selvfølgelig ses i sammenhæng med at det samlede antal henvendelser er steget. Det absolutte antal henvendelser for visus-gruppen ligger nogenlunde konstant på ca. 300 pr. år.

Det betyder så til gengæld, at det er i gruppen, der ser bedre end 6/60, at der har været en stadig stigende efterspørgsel af Synscentralens tilbud.

Fordelingen for alle personer, der er kendt af Synscentralen er: 37,6 % ser 6/60 eller derunder og 62,4 % ser bedre end 6/60. (pr. 31.12.2004).

Visus	MD	%	CA	%	GL	%	DM	%	EX	%	RP	%	ATR	%	Anden	%	Uopl	%	Afventer	%	Sum	%
-lys - 1/60	34	3,56	0	0,00	1	0,10	4	0,42	1	0,10	1	0,10	1	0,10	20	2,10	0	0,00	0	0,00	62	6,50
> 1/60 - 3/60	60	6,29	1	0,10	5	0,52	2	0,21	0	0,00	0	0,00	3	0,31	7	0,73	1	0,10	0	0,00	79	8,28
> 3/60 - 6/60	108	11,32	1	0,10	8	0,84	7	0,73	2	0,21	0	0,00	1	0,10	14	1,47	0	0,00	0	0,00	141	14,78
> 6/60 - 6/18	252	26,42	36	3,77	22	2,31	23	2,41	12	1,26	6	0,63	9	0,94	49	5,14	6	0,63	0	0,00	415	43,50
> 6/18	30	3,14	7	0,73	8	0,84	7	0,73	0	0,00	1	0,10	2	0,21	33	3,46	0	0,00	0	0,00	88	9,22
Uoplyst	13	1,36	4	0,42	2	0,21	1	0,10	1	0,10	1	0,10	1	0,10	17	1,78	64	6,71	0	0,00	104	10,90
Afventer	0	0,00	0	0,00	0	0,00	0	0,00	0	0,00	0	0,00	1	0,10	0	0,00	0	0,00	64	6,71	65	6,81
	497	52,10	49	5,14	46	4,82	44	4,61	16	1,68	9	0,94	18	1,89	140	14,68	71	7,44	64	6,71	954	100,00

Tabel 18. Diagnose og visusfordeling: (personer over 17 år)

MD, Degeneratio Maculae Senilis = aldersbetinget nethindedegeneration af nethindens gule plet.

CA, Cataracta = grå stær

GL, Glaucoma = grøn stær

DM, Diabetes Mellitus = sukkersyge

EX, Excessiva Myopia = stærkt nærsynethed

RP, Retinitis Pigmentosa = arveligt betinget nethindedegeneration

ATR, Atrofia N. Optici = svind af synsnerven

Anden, dækker en lang række øjensygdomme, som er sjældne.

Optællingen er foretaget på henvendelser.

Ved en henvendelse forstås oprettelse af en sag. Henlæggelse foretages, når forløbet er afsluttet. Nogle forløb kan vare få timer, andre kan strække sig over flere år med løbende assistancer. Eksempelvis har der fra tid til anden været ydet støtte til en stærkt svagsynet person og dennes arbejdsplads i forbindelse med fastholdelse af personen i erhverv på almindelige vilkår i 28 år.

Begrundelsen for til stadighed at foretage optællinger på henvendelser skyldes vores ønske om fokusering på forløbene.

Når fordeling af visus og diagnose i dette skema er foretaget på henvendelser, vil der være afvigelse i forhold til en tilsvarende opgørelse foretaget på Cpr.- antal.

954 henvendelser fordelte sig på 793 blinde og svagsynede personer.

Forskellen, de 161 henvendelser, var genhenvendelser efter allerede afsluttede forløb i 2004.

Tidligere eftertjek har vist, at genhenvendelser er repræsentative med hensyn til diagnose og visus. Derfor er der af tidsmæssige årsager ikke udarbejdet en lignende opgørelse foretaget på Cpr.- antal.

Kommunikation og læsning.

Edb-assistancer 2002										
Visus Kun gruppe skærmlæser	Skærmlæser og forstørrelse	Forstørrelse med talestøtte	Kun forstør- relse	Braille Lite *)	Bevilling 2002	Ansøgning til kommune.	Under- visning	Reparation / teknisk assistance		
- lys - 1/60	20	1	0	4	13	12	0	20	14	
>1/60 - 3/60	0	2	3	9	1	5	0	11	8	
>3/60 - 6/60	0	2	2	11	1	7	1	11	4	
>6/60 - 6/18	0	0	0	14	0	5	3	11	7	
>6/18	0	0	0	2	0	1	0	2	0	
uoplyst	0	0	0	1	0	1	0	1	0	
Sum	20	5	5	41	15	31	4	56	33	
I alt 71 personer har henvendt sig										

Edb-assistancer 2003										
Visus Kun gruppe skærmlæser	Skærmlæser og forstørrelse	Forstørrelse med talestøtte	Kun forstør- relse	Braille Lite *)	Bevilling i 2003	Ansøgning til kommune.	Under- visning	Reparation / teknisk assistance		
- lys - 1/60	19	2	5	3	10	17	1	26	16	
>1/60 - 3/60	0	1	9	4	0	7	1	13	8	
>3/60 - 6/60	0	1	6	13	0	8	2	15	11	
>6/60 - 6/18	0	0	3	19	0	7	0	14	7	
uoplyst	0	0	0	1	0	0	0	1	1	
Sum	19	4	23	40	10	39	4	69	43	
I alt 88 personer har henvendt sig										

Edb-assistancer 2004										
Visus Kun gruppe skærmlæser	Skærmlæser og forstørrelse	Forstørrelse med talestøtte	Kun forstør- relse	Braille Lite *)	Bevilling 2004	Ansøgning til kommune.	Under- visning	Reparation / teknisk assistance		
- lys - 1/60	21	1	5	1	10	17	0	27	19	
>1/60 - 3/60	0	1	11	5	0	8	0	13	11	
>3/60 - 6/60	0	1	5	9	1	7	0	5	8	
>6/60 - 6/18	0	0	5	20	0	13	0	24	15	
uoplyst	0	0	0	0	0	0	0	0	0	
Sum	21	3	26	35	11	45	0	69	53	
I alt 85 personer har henvendt sig										

Tabel 19. Edb-assistancer

*) Braille Lite er et punktnotationsapparat specielt udviklet til brug for personer, der er blinde og punktlæsere. Den kan opfattes som en bærbar computer og har indbygget talesyntese og læselinie med punktskrift.

Antallet af personer der har anmodet om edb-assistance er steget fra 2002 til 2003, men er ikke steget i 2004.

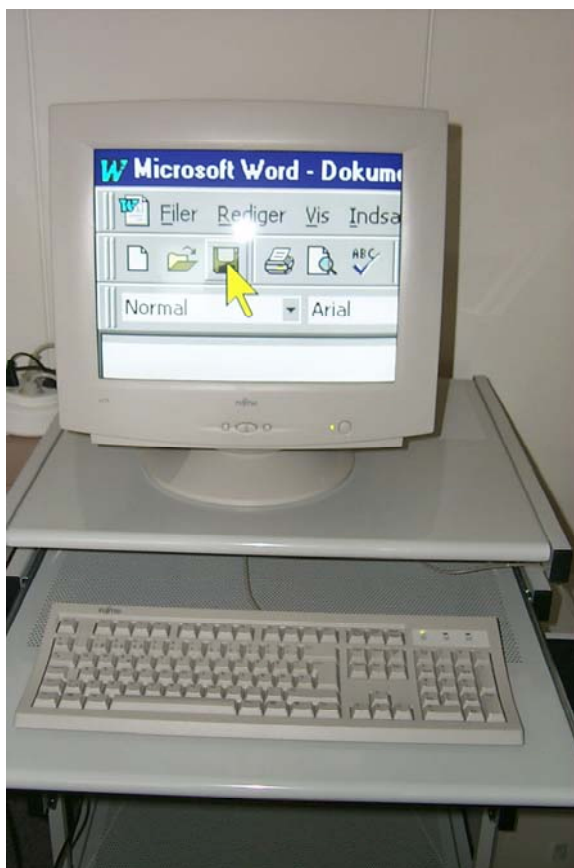
Der er dog igen i 2004 sket en tilgang af flere nye brugere, end der tilsvarende er døde/raflyttet. Til gengæld har en del af IT-brugerne klaret sig uden assistance fra Synscentralen - bortset fra et par korte telefonopkald. (Vi registrerer ikke assistancer, hvor det drejer sig om korte telefonsamtaler).

Der er stor variation i borgernes behov i forhold til assistance på IT-området. Der er dog ikke en entydig sammenhæng mellem hvor bredt eller smalt hjælpemidlet bruges og omfanget af den hjælp, der efterspørges.

Der er både i 2003 og 2004 markant flere, der benytter forstørrelse med talestøtte. For disse fungerer talen som en aflastning af synet når der skal læses længere tekster. Til den "almindelige" betjening af computeren benyttes synsresten, idet de fleste edb-brugere ønsker at "kæmpe videre" med deres synsrest så længe som muligt. Det er da også typisk brugere der hidtil har klaret sig med forstørrelse, som ønsker talestøtte fordi synet er blevet ringere.

Der er en stigning i antal bevillinger og samtidig er der flere nye bevillingsager. Det er både borgere, der ikke før har benyttet edb - men også borgere, der tidligere har benyttet det f.eks. i forbindelse med arbejde. Nu ser borgeren det både som en mulighed for en tættere kommunikation med børn og øvrig familie, men også en mulighed for at finde information (inkl. oplæsning af avis) som ellers var opgivet.

Når den samlede udgift til IT-bevillinger ikke er steget - på trods af stigning i helt nye sager - skyldes det bl.a. prisfald på computerudstyr. Desuden er den danske talesyntese faldet drastisk i pris henover året. De specielle handicapkompenserende programmer er dog stadig omkostnings-tunge, men her har vi i 2004 kunnet genbruge licenser der er kommet retur når de ikke længere er i brug. Det kræver dog normalt en opdatering, men prisen på denne er kun en brøkdel af en ny licens.



	1998			2002			2003			2004		
	Bevil- linger	% af visus- gruppen	Per- soner i grup- pen	Bevil- linger	% af visus- gruppen	Per- soner i grup- pen	Bevil- linger	% af visus- gruppen	Per- soner i grup- pen	Bevil- linger	% af visus- gruppen	Per- soner i grup- pen
1/60 - 3/60	21	14,48%	145	32	31,37%	102	32	30,19%	106	28	22,58%	124
>3/60 - <6/60	9	60,00%	15	7	26,92%	26	8	34,78%	23	14	46,67%	30
6/60	13	13,00%	100	22	18,80%	117	30	25,64%	117	19	17,27%	110
>6/60 - 6/30	1	1,28%	78	13	10,57%	123	7	5,74%	122	17	11,04%	154
>6/30 - 6/18	1	0,68%	148	3	1,20%	250	5	1,89%	264	10	3,82%	262
Antal i alt	45	9,26%	486	77	12,46%	618	82	12,97%	632	88	12,94%	680

Tabel 20 (personer over 17 år).

Antal udlånte CCTV fordelt på visusgrupper.

CCTV betyder lukket tv-system og er et elektronisk optisk læseapparat, som kan forstørre tekst og billeder op på en tv-skærm op til 35 gange samt øge kontrasten.

Bevilling af CCTV når visus er bedre end 6/60 skyldes:

- Kontrastsynet er markant ringere end normalt. (evnen til at se forskel mellem farvenuancer)
- Store synsfeilsdefekter
- Metamorfopsi (synsforstyrrelse, der gør, at lige streger står skæve og bølgede)

Heraf er gruppen med nedsat kontrastsyn langt den største gruppe (2/3)

Udlån af CCTV er stigende og den samlede udgift har været svingende.

Målgruppen er personer, der ikke på anden måde kan opnå et læsesyn med specialoptik.

Der har været tildelt CCTV'er i Storstrøms amt siden 1976.

Området har ikke været evalueret.

Anvendelse af CCTV vil vi udtage som fokusområde i 2005.

Læsning og hjælpemiddel	2002	2003	2004
CCTV alene	49	47	59
CCTV og supplerende	28	35	29
Briller	58	61	60
Briller og håndholdt	8	10	9
Briller og påhæftningslup	1	1	1
Håndholdt	87	88	90
Håndholdt og påhæftningslup	3	2	2
Påhæftningslup	16	19	20
N8 i alt	250	263	270
Ikke N8	18	24	24
Antal borgere	268	287	294

Tabel 21 (personer over 17 år).

Læsning med hjælpemidler

CCTV (Closed Circuit Tele Vision). Anvendes primært til personer, der ikke kan hjælpes med briller eller anden form for specialoptik.

Håndholdt: Betegnelsen bruges for optik (lupper) som holdes i hånden eller står på teksten.

Påhæftningslup: Betegnelsen bruges om en lup, som er monteret på en lampe.

N8: Svarende til tekststørrelse i avisartikler.

Læsning:

I 2004 har Synscentralen haft 294 borgere til afprøvning for generhvervelse af læsefærdighed således, at det er muligt at læse alm. avistekst (N8). Af disse blev 270 i stand til at læse N8 (avistekst) med mere eller mindre besvær. 24 blev ikke i stand til at læse N8.

Når man skal læse med specialoptik kræver det ofte stor omstillingsparathed og motivation; det kan ofte føles som voldsom nedgang i livskvalitet ikke længere "bare" at kunne læse hvor og når man måtte ønske det.

Fra at have været vant til at læse i almindelig læseafstand, kommer afstanden nu ned på 20 cm eller derunder, afhængigt af hvor stærk optikken er.

Fra at have kunnet overskue flere ord ad gangen, kan læseren nu kun overskue 1-2 ord ad gangen.

Man kan ikke umiddelbart læse når man vil, men skal hver gang have fat i sit hjælpemiddel.

I processen fra *før* til *efter* indgår mange tilbud/muligheder, som skal afprøves/overvejes i forhold til:

Funktionsniveau

Behov

Målsætning

- Lyssætning,: Hvordan er eksisterende belysning og hvordan bør den være ?
 - valg af lysfarve
 - valg af lyskilde
 - placering af lyskilde
- Valg af optik: Hvilken optik benyttes og hvilken er hensigtsmæssig?
 - briller
 - lupstype
 - lupstyrke
- Optikunderstøttende foranstaltninger
 - skråplade
- Uden for optisk rækkevidde
 - CCTV
 - lydbånd
 - oplæserapparat
 - punkt
- Undervisning i brug af de valgte hjælpemidler

Når et menneske mister synet helt eller delvist medfører det ofte kriser - større eller mindre - når man skal mestre den nye situation. I sådanne forløb kan det være vanskeligt at acceptere, at skulle gøre tingene på en anden måde, eksempelvis læse med en lup. Det er imidlertid vigtigt, at brugeren kender de muligheder, der eksisterer for at få hjælp, og derfor

er det også konsulentens opgave at præsentere disse. Hvorvidt brugeren på dette tidspunkt ønsker at benytte sig af de præsenterede muligheder er alene hendes / hans afgørelse. Konsulentens viden om kriseforløb er i denne sammenhæng en vigtig del af fagligheden: Den generhvervelse af en færdighed, som ikke lykkes for brugeren i dag kan måske lykkes i morgen?

Det er endvidere oplagt at inddrage eventuelle pårørende eller omsorgspersoner, da disse kan være usikre på, hvordan hjælpemidlet skal anvendes - og i det hele taget også kan være usikre på deres rolle i forhold til personen med synshandicap.

Aldersgruppe	Hjem	Egen parcel	Arbejde	Lokal-område	Egen by	Regional	National	Antal personer	Henvendelser i aldersgruppen	Andel af aldersgruppen
18 - 59	3	3	7	6	7	3	1	17	130	13,1%
60 - 79	6	7	1	6	5	1	0	9	282	3,2%
80 - 89	9	7	0	5	2	1	1	11	380	2,9%
90+	0	0	0	0	0	0	0	0	148	0,0%

Tabel 22. Mobility fordelt på alder

Mobility fordelt på alder

Ønsket om mobility er markant i gruppen 30-59 år.

Det er 13% af henvendelser i denne aldersgruppe, der udløser mobilityundervisning.

Undervisning i denne aldersgruppe er kendetegnet ved at udgøre længere forløb, idet der ofte vil være ønske om at kunne færdes i f.eks. egen by eller region, hvilket kan indebære en del undervisning.

Mobilityundervisningen adskiller sig således fra mange af Synscentralens andre ydelser: En enkelt henvendelse kan indebære 10-15-20 timers undervisning eller mere.

Desuden retter samme person ofte flere henvendelser i takt med at han/hun ønsker at have flere og flere ruter til sin rådighed.

Mobilityundervisning går bl.a. ud på at lære at orientere sig ved hjælp af kroppens øvrige sanser.

Når det i mindre grad er ældregruppen, der efterspørger mobility, hænger dette sandsynligvis sammen med den svækkelse af sanser, balance og førlighed som ofte sker med alderen.

I øvrigt skal det bemærkes, at der i et mobilityforløb som ofte sker en progression: Hvis borgeren i 2004 f.eks. kun er undervist i mobility i "egen by", har vedkommende sandsynligvis tidligere fået undervisning i at færdes i/på "hjem", "egen parcel" eller "lokalområde"

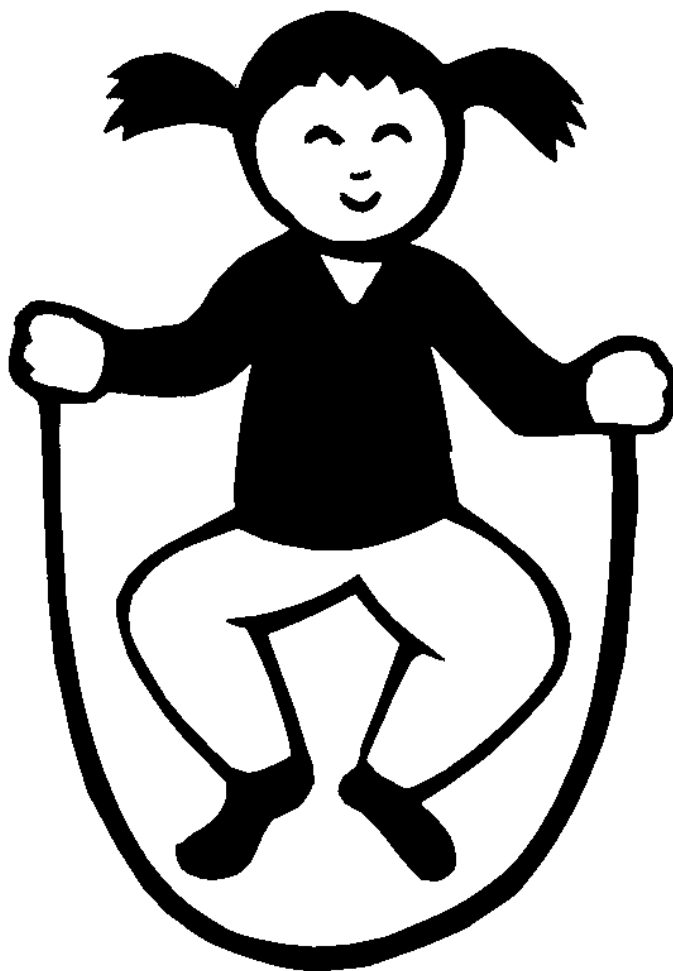
Når man ser på mobilitiesager fordelt på visus, er det generelt at borgere uden lyssans - og i øvrigt fysisk velfungerende - der ønsker mobility.

Den øvrige fordeling viser ingen signifikante tendenser.

Øjenlægekonsulenten

Synscentralens tilbud om rådgivning, vejledning og undervisning bygger på et tæt, tværfagligt samarbejde mellem øjenlægekonsulent, optiker og pædagogiske konsulenter. Enhver henvendelse til Synscentralen udløser indhentning af øjenlægelige oplysninger, dels som en del af visitationsgrundlaget og dels som udgangspunkt for at vurdere det synsmæssige grundlag for den hjælp, Synscentralen kan yde den enkelte bruger. Øjenlægekonsulenten er i den sammenhæng faglig garant for, at disse vurderinger sker korrekt og arbejdet består bl.a. i:

- at være forbindelsesled til privatpraktiserende øjenlæger og øjenafdelinger på sygehuse
- at sikre, at brugeren har gennemført den øjenlægelige behandling
- at konferere de øjenlægelige oplysninger med konsulenterne
- at gennemfører tematiske uddannelsesforløb for konsulenterne
- at medvirke, sammen med optikeren, ved alle afgørelser vedr. ansøgninger om optiske hjælpemidler
- at medvirke ved alle visitationer af nye henvendelser



Specialkonsulent / Socialrådgiver (Ansat pr. 01. 08. 04)

I forbindelse med udlægning af Specialkonsulentordningen for Blinde fra stat til amter har Synscentralen pr. 01.08.04 ansat en socialrådgiver i en halvtidsstilling, og Vestsjællands amt har tilsvarende ansat samme person pr. 01.01.05.

“ Konsulentordningen har til formål at yde personer, der er blinde, den bistand, rådgivning og vejledning som er nødvendig for, at de tilbud og hjælpeforanstaltninger, som samfundet stiller til rådighed for befolkningen i almindelighed, også vil være åbne for dem, og for at de derudover kan nyde godt af den særlige bistand, som lovgivningen hjelper til at give dem en tilværelse så nær den normale som muligt “.

(Citat: Udviklingscenter for Specialrådgivning; “Amternes tilbud på synsområdet”, 5.6.).

Synsområdet er lille hvad antal og forekomster angår, men viften af speciale- og kompetenceområder til gengæld omfattende.

Konsulenten indgår i Synscentralens tværfaglige team, som hermed er blevet opgraderet. Det er oplagt, at én socialrådgiver i amtet på synsområdet sikres en spidskompetence, som kommunerne kan trække på, og som de ikke selv på tilsvarende måde har mulighed for at opnå.

Børneområdet:

Konkret har der været opgaver i 5 sager.

I 2 af disse sager omhandlede den første kontakt problemstillinger vedrørende tabt arbejdsfortjeneste efter servicelovens § 29. I den ene sag handlede det om fastsættelse af bevillingsperiode, der blev forlænget til ½ år fra 3 mdr.

Den anden sag handlede om manglende satsregulering til familie med barn med flere funktionsnedsættelser. Konkret drejede det sig om manglende regulering i en periode på 4 år.

I sag nr. 3 var problemstillingen dækning af merudgifter efter Servicelovens §28, I sag nr. 4 var problemstillingen støtte i skole samt fritid og i sag nr. 5 var det bevilling af hjælpemiddel.

Voksenområdet:

Her har der udover rådgivning til synskonsulenter været 17 sager, hvor der har været ydet rådgivning.

2 af sagerne har omhandlet sociale problemer, og begge er løst så de svært synshandicappede har fået bedre indhold i tilværelsen. I den ene sag har borgeren fået job med løntilskud samt struktur på sin hverdag, og i den anden er der sket bedre kommunikation til kommunen samt mere overskuelig administration af økonomien.

Fire af sagerne har handlet om revalidering, 4 sager om boligændring, 1 sag om skilsmisse, 1 sag om transport til sprogcenter, 1 sag om fleksjob, 1 sag om frit sygehusvalg, 1 sag om beskyttet beskæftigelse, 1 sag om hjælpemidler og 1 sag om aflastning / hjælper.

Udover ovenstående er der efter ønske fra brugere ydet hjælp til udformning af anker på afgørelser fra kommuner i tilfælde, hvor Synscentralen ikke har været inddraget. Ankerne har primært omhandlet afgørelser på ansøgninger om hjælpemidler eller forbrugsgoder.

Lov om social service

Tildeling af optiske eller optikstøttende hjælpemidler samt særlige informationsteknologiske hjælpemidler foretages af Synscentralen / amtet i henhold til Servicelovens §§ 97 og 98.

Serviceloven, hjælpemidler	(Beløb i 1.000 kr.) Regnskab					
	1999	2000	2001	2002	2003	2004
Briller og kontaktlinser	958	958	988	1.025	1.053	1.166
Håndholdt optik	86	115	91	108	125	170
CCTV	869	924	767	921	594	899
Øjenproteser	321	292	422	342	263	288
Statens Øjenklinik	46	45	46	46	91	81
Øvrige hjælpemidler	69	71	70	40	75	55
Optiske hjælpemidler i alt	2.349	2.405	2.384	2.482	2.201	2.659
IT § 97	542	291	234	227	218	284
IT § 98	100	223	118	200	150	71
Service & rep.	12	26	11	7	8	8
IT-hjælpemidler i alt	654	540	363	434	376	363
Befordring	82	225	139	158	143	167
Total	3.085	3.170	2.886	3.074	2.720	3.189

Tabel 23.

Bevilling af øjenproteser

År	Glas	Acryl	I alt	Udgift
1999	172	1	173	321000
2000	154	5	159	292000
2001	146	31	177	385000
2002	123	22	145	339000
2003	94	11	105	263000
2004	113	10	123	288000

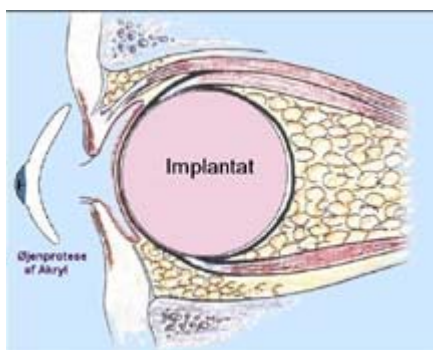
Tabel 24.

Tildeling af akrylproteser er blandt andet sket på initiativ af Synscentralen.

I dag er der tildelt 80 akrylproteser, der har en holdbarhedsperiode på mellem 5 - 10 år, i modsætning til glasproteser, som udskiftes ca. hvert 2. år.

Akrylproteser koster mere end det dobbelte. Brugertilfredshed og langsigtet økonomi indgår i Synscentralens rådgivning om alle produkter.

Fald i udgifter efter år 2002 skyldes et informationsbrev til brugerne om, at proteser ikke skal udskiftes før tid, og at dette som vejledning er 2 år for glasproteser.



Det kunstige øje (acrylprotese) set forfra. Bemærk øjets farve, samt de fine blodårer - alt er håndmalet.



Øje bagside. Se her hvordan formen er støbt så det tilpasser sig muskulaturen hos den enkelte patient.



Billeder udlånt fra okularist Stefan Baldurssons hjemmeside



Normering og regnskab

Normering:

- 1 forstander, ledelse, administration og ad.hoc.sager.
- 1 viceforstander/synskonsulent for skoleområdet
- 4 synskonsulenter for voksne,
- 1 synskonsulent for børn samt døvblinde børn og voksne
- 2 synskonsulenter for IT-området, herunder er ½ stilling vedr. det interne edb-system
- 1 optometrist
- 1 øjenlægekonsulent (5½ time/uge)
- 1 fuldmægtig, administration, herunder behandling af proteseansøgninger
- 1 sekretærer - deltid 23 t. ugl., journal, styring af bookinger og hjælpemidler
- 1 sekretær, 21 t. ugl.: regnskab
- 1 socialrådgiver (specialkonsulent) 18,5 time.
- 1 servicemedarbejder, ansættelse på særlige vilkår: hjælpemidler og rep. af CCTV'er.
- 1 servicemedarbejder, ansættelse på særlige vilkår: Medieværksted / materialeproduktion m.v.
- 1 rengøringsassistent (30 timer/uge)

Medarbejderforudsætninger

Det sikres løbende, at alle medarbejdere på Synscentralen er i besiddelse af opdateret specialviden, ikke mindst hvad angår konsulenternes synsfaglige og pædagogiske viden.

Eksempelvis har synskonsulenterne for voksenområdet som udgangspunkt en uddannelsesmæssig baggrund, der rækker til lærergodkendelse inden for den kompenserende specialundervisning for voksne, herunder speciallæreruddannelse, speciale C, PD/synslinien eller lignende.

Den fagspecifikke uddannelse er instruktøruddannelsen på Institut for Blinde og Svagsynede eller tilsvarende.

En kompetence svarende til modul 1 og 2 af denne uddannelse er en forudsætning for at indgå med selvstændige opgaveløsninger på Synscentralen.

På grund af ventetid i forhold til kurserne på Institut for Blinde og Svagsynede har Synscentralen for 2 medarbejdere i 2004 måttet igangsætte interne uddannelser svarende til modulerne 1 og 2 på instituttet.

Uddannelsespolitikken må løbende opdateres ud fra brugernes, det omgivende samfunds- og Synscentralens behov for justering og udvikling af kvalifikationer og den enkelte medarbejders ønske om udvikling.

Analyse og forberedelse til kompetenceudvikling og uddannelsesplanlægning er således løbende en vigtig del af den personalepolitiske vinkel.

Kompetenceudvikling sikres endvidere gennem supervision samt læring på jobbet.

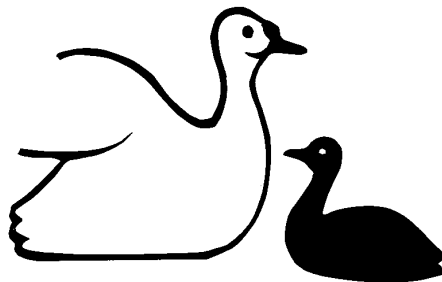
SYNSCENTRALEN: Regnskabsrapport pr. 31-12-2004

	BUDGET				REGNSKAB			REST
	SC	SL	Tillæg/ omp	I alt	SC-adm	SL-adm	Regnskab 1/1-31/12-2004	Rest / afvigelser.
Personaleudgifter:								
Lønninger	4.535	1281			4.386	1.268		
Uddannelse	70				136			
Møder og rejser	50				78			
Forsikringer					6			
I alt, personaleudgifter	4.655	1.281	0	5.936	4.606	1.268	5.874	62
Bygningens drift:	419			419	358		358	61
Andre udgifter og indtægter:								
Administration	110	61		171	99	76	175	-4
Elevbefordring	15	0		15	0		0	15
Budgetregulering	0			0	0		0	0
Forsikringer	4			4	0		0	4
Inventar	15			15	57		57	-42
Bilernes drift.	100			100	124		124	-24
Undervisningsmaterialer	48			48	34		34	14
Elevaktiviteter	27			27	12		12	15
Medieværksted					2		2	-2
Senblindekursus	62			62	47		47	15
Kursusvirksomhed	5			5	1		1	4
Øjenlægehonorar		50		50	0	38	38	12
I alt	5.460	1.392		6.852	5.340	1.382	6.722	130

Tabel 25.

Serviceoven hjælpemidler	Regnskab	
	01/01 2004 - 31/12-2004	
Optiske hjælpemidler H.H		
Svagsynsøptik og kontaktlinser		
Opt. medicinsk varig øjenlidelse	11	
Bevilling varigt handicap	13	
Fremstilling af hjælpemidler	15	
Svagsynsøptik i alt H.H.		39
Optiske hjælpemidler . Ekstern		
Svagsynsøptik og kontaktlinser		
Medicinsk varig øjenlidelse	665	
Bevilling varigt handicap	462	
Svagsynsøptik i alt Eksterne Optikere		1.127
Håndholdt optik	170	
CCTV	899	
Øjenproteser	288	
Statens Øjenklinik	81	
Øvrige hjælpemidler	55	
		1.493
Optiske hjælpemidler i alt		2.659
IT-hjælpemidler		
§ 97 edb hjælpemidler	284	
§ 98, stk. 4 edb hjælpemidler § 19, stk. 1	9	
§ 98, stk. 5 edb hjælpemidler § 19, stk. 2	36	
§ 98, stk. 6 edb hjælpemidler § 19, stk. 3	26	
service og rep.	8	
IT-hjælpemidler i alt		363
Befordring	167	167
Totalt		3.189
Budget 2004		3.304
Rest		115

Tabel 26.



Fremtiden

Strukturkommissionens rapport udkom juni 2004 og frembød udfordringer ud fra ganske nye vinkler.

Disse fremgår bl.a. af følgende henvendelse, bestyrelsesformand Jan Palsgreen rettede til Indenrigs- og sundhedsminister Lars Løkke Rasmussen:

Blinde og svagsynede i en strukturreform

Det er en dyb personlig krise helt eller delvist at miste synet. Dette er en kendsgerning, hvad enten det sker mens man er barn, ung, i erhvervsaktiv alder eller, som det oftest er tilfældet, i en fremskreden alder. Konsekvenserne kan for den enkelte og hans / hendes pårørende umiddelbart være uoverskuelige i deres psykologiske, praktiske og økonomiske karakter.

Flere lovgivninger har til formål at hjælpe. På grund af kompleksitet, forskellighed og sjældnen forekomst af en række synstab er sådanne tilbud samlet i , og udgår fra, amterne, hvor en tværfaglig teamfunktion med undervisning, rådgivning, hjælpemiddelvejledning og formidling tilstræber at hjælpe den enkelte blinde eller svagsynede person, pårørende og øvrige implicerede.

Selv om amternes tilbud på dette område er sammenlignelige bærer institutionerne forskellige betegnelser som Synsrådgivning, Synsinstitut eller, som bl.a. i Storstrøms amt, en Synscentral.

Sidstnævnte er udgangspunkt for nærværende redegørelse.

Småbørn:

Det er af afgørende betydning, at den rigtige støtte etableres så tidligt som muligt.

De øjenlægelige og optiske behandlingsmuligheder afklares, og Synscentralens småbørnskonsulent støtter familien og tager del i indsatsen for at hjælpe barnets udvikling, herunder med synsfaglig bistand til børnehaver m.v.

Synscentralen har registreret 30 blinde og svagsynede småbørn, heraf 17 med flere funktionsnedsættelser, enkelte er døvblinde.

Synskonsulenten for småbørn har følgende uddannelse: Grunduddannelse som pædagog, erfaring i specialbørnehave, herefter speciallæreruddannelse, uddannelse på Institutet for Blinde og Svagsynede samt døvblindeuddannelse på Nordisk Uddannelsescenter.

Skoleområdet:

Hvor man tidligere havde en lovgivning, som pålagde forældre til et blindt barn at lade barnet optage på Refsnæsskolen i Kalundborg, er det i dag det mest almindelige at lade barnet følge det lokale skolesystem med mere eller mindre omfattende støtteforanstaltninger. Siden 1975 har Storstrøms amt således gennem en synskonsulent for skoleområdet bistået blinde og svagsynede børn og unge i undervisningen og under uddannelse. I 1980 blev "Blindeloven" ophævet i forbindelse med særforsorgens udlægning fra stat til amter.

I alderen 7 til 17 år er der i Storstrøms amt 74 blinde og svagsynede børn og unge, heraf 42 med flere funktionsnedsættelser. Nogle børn er helt blinde uden synsrest, andre har en større eller mindre synsrest. Ikke mindst, når barnet skal undervises i et andet skriftsprog end de øvrige elever, stilles der store krav til synskonsulenten, og såvel den blinde elev som lærerne skal hjælpes til at kunne håndtere de mange forskellige fagområder. Den enkelte lærer har stort set aldrig forudsætninger for at kunne undervise en blind eller

stærkt svagsynet elev sammen med 20 seende børn i faget fysik, hjemkundskab o.s.v. ligesom den sociale integration skal støttes.

Synskonsulenten for skoleområdet har følgende uddannelse: Læreruddannelse, speciallæreruddannelse, uddannelse på synsområdet og er midtvejs i en Masteruddannelse på Danmarks Pædagogiske Universitet samt 20 års erfaring på synsområdet.

Voksenområdet:

Langt de fleste blinde og svagsynede personer har en større eller mindre synsrest. Hvis en person med den optimale brille ikke på en afstand større end 6 meter kan se, hvad en person med normalt syn kan se på 60 meters afstand, fremstår synsbrøken 6/60, hvilket er kriterium for optagelse i Dansk Blindesamfund. Svagsynsområdet starter ved synsbrøken 6/18. Det potentielle antal blinde og svagsynede anslås at være 1 % af befolkningen, således 2600 personer i Storstrøms amt. Synscentralen har registreret ca. 2200 blinde og svagsynede personer, hvoraf 946 personer modtog assistance i 2003.

Der er et væld af øjendiagnoser og synsstyrker og komplikationerne er forskellige fra person til person.

Derfor indgår Synscentralens øjnelægekonsulent i alle udredninger. Beskæftigelsesgrad 5 timer ugl.

Øjnelægens baggrund: Speciallæge i øjensygdomme, privatpraksis, interesse for synsrehabilitering og 21 års erfaring fra Synscentralen.

Synscentralens optometrist foretager udmålinger i de mest komplicerede sager og deltager ligeledes i udredninger af disse. Optometristen har gennemført videreuddannelse som svagsynsspecialist i USA, er midt i en Masteruddannelse og er konsulent som særlig sagkyndig i Patientklagenævnet. Har 10 års erfaring på Synscentralen med over 400 årlige synsundersøgelser af personer med alvorlige synstab.

For at oppebære kompetence fordres et væsentligt flow af komplicerede udmålinger.

Synskonsulentens undervisning omfatter adskillige discipliner.

4 synskonsulenter underviser i mobility, faget hvor den blinde lærer at færdes selvstændigt, kommunikation med særlige hjælpemidler og ikke mindst almindelig daglig levevis:

Læser du dette med dine øjne, så gennemgå, hvad du har lavet siden du i morges stod op.

Luk dine øjne i et par minutter og forestil dig, at du skulle have gennemført dagen med lukkede øjne.

Læser du dette via blindcomputer er øvelsen overflødig: Som blind ved du, at selvstændighed og mestring kan læres.

Synskonsulenterne tilbyder individuel undervisning og rådgivning der sigter på at kompensere for synstabet. Udgangspunktet er således, at det er den enkelte bruger, der i samspil med synskonsulenten træffer beslutning om at lære teknikker m.v., således at livet kan videreføres på en ny, omend noget mere besværlig måde. Det er brugerens valg. En forudsætning for at kunne vælge er imidlertid, at tilbuddet er til stede.

2 IT-konsulenter opsætter og underviser i brugen af IT-kommunikationsudstyr for blinde og svagsynede samt vedligeholder og yder hot-line til brugerne, når problemer opstår. Ikke mindst når det drejer sig om computerudstyr for helt blinde drejer det sig om specialiseret højteknologi, som medfører, at den blinde kan kommunikere med hvem som helst, gå på nettet o.s.v.

Synskonsulenterne har udover læreruddannelse flere efteruddannelser, der målretter til undervisning og rådgivning i hver deres subspecialer.

Undervisning og rådgivning gennemføres i langt overvejende grad som individuel undervisning, dels på Synscentralen dels i hjemmet.

Synscentralen er en enhed, hvor også det administrative personale i videste udstrækning tager del i at løse de samlede opgaver. Eksempelvis er det en fuldmægtig med 22 års erfaring på synsområdet, der foretager protesebevillinger i samarbejde med øjenafdeling og occularist (protesemager).

Protesebrugerne i amtet ved alle, hvor de skal henvende sig, og afgørelser på ansøgninger meddeles sædvanligvis altid ved henvendelsen.

De elektron-optiske læseapparater vedligeholdes / repareres / udskiftes af Synscentralens servicemedarbejder som har dette område som speciale for de 300 brugere af dette læsehjælpemiddel o.s.v.

Lov om social service:

Tildeling af optiske eller optikstøttende hjælpemidler samt særlige informationsteknologiske hjælpemidler foretages af Synscentralen / amtet i henhold til Serviceloven §§ 97 og 98.

Loven blev gennemført i 1998 og betød, at myndighedsudøvelse og kompetence blev samlet.

I praksis har det medført, at såfremt betingelserne for tildeling er opfyldt, udleveres hjælpemidlerne enten på stedet eller med kort leveringstid, og undervisningen i brugen heraf igangsættes.

Synscentralen lovgrundlag:

Serviceloven §§ 97 og 98 - hjælpemidler

Serviceloven § 34 - rådgivning børn og unge

Serviceloven § 69 - rådgivning voksne

Serviceloven § 101 - rådgivning på hjælpemiddelområdet

Folkeskoleloven - undervisning børn og unge

Lov om specialundervisning for voksne - kompenserende undervisning

Op til i dag

Midt i halvfjerdserne var der 2 - 3 blinde og svagsynede personer i Storstrøms amt, der årligt gjorde brug af Institut for Blinde og svagsynede (landsdækkende).

Ved ansættelse af en synskonsulent for skoleområdet strømede henvendelser til denne konsulent fra andre aldersgrupper.

Derfor blev der i 1978 rejst forslag om oprettelse af en synscentral efter inspiration fra Sverige. I 1980 blev særforsoget udlagt fra stat til amter.

I 1982 oprettede Storstrøms amt landets første Synscentral.

I dag:

Såfremt blinde og svagsynede i Storstrøms amt måtte være i tvivl om, at Synscentralen findes, må det være rene undtagelser, ligesom ingen med " almindelige " synsproblemer er i tvivl om at rette henvendelse til øjenlæge eller optiker. Uanset hvortil den enkelte retter henvendelse blandt disse, fungerer netværket, og de lovbundne ydelser effektueres fra Synscentralen uden tøven.

I morgen: Ny struktur !

Vi har alle fulgt med i regeringens hurra-råb til en ny strukturreform: Nu hedder det stat og kommune, og amterne forsvinder.

For blinde og svagsynede forsvinder amtets Synscentral.

Staten overtager på ny:

Et statsligt blindeinstitut vil sikkert kunne overtage 2 - 3 personer fra Storstrøms amt ligesom i 1978.

Hvordan har Lars Løkke Rasmussen imidlertid forestillet sig, at de øvrige 2000 blinde og svagsynede skulle have hjælp fra staten ?

Kommuner overtager myndighedsudøvelsen, men skal kompetencen ligeledes flyttes ud i kommunerne opstår problemerne:

Hvordan deler man 5 ugentlige øjenlægekonsulenttimer til måske 10 kommuner ?

Eller én svagsoptiker med klinik ?

Eller en døvblindekonsulent o.s.v.

Hvordan har Lars Løkke Rasmussen tænkt sig dette skulle kunne gennemføres, når det fremføres, at medarbejdere skal følge opgaverne ?

Naturligvis kan en kommune vælge selv at uddanne alle specialisterne, men der vil ikke være bæredygtighed for et sådant projekt. Derfor må det forudses, at kommunen i hvert tilfælde skal hente assistance et eller andet sted fra. Det virker som om, at blinde og svagsynede fremover i bedste fald kommer til at gå over åen efter vand, i værste fald må tørste.

Begrundelse for i 1997 at flytte myndighedsudøvelse til amtets kompetencecenter på området skyldtes, at en kommune er for lille til at løfte opgaven.

Fra " Delrapport om hjælpemidler, januar 1996, Socialministeriet J. nr.: 0402 - 134 " citeres:

Med henblik på en opprioritering af indsatsen over for mennesker med medicinsk definerede, varige øjenlidelser og svagsynede anbefales det, at der etableres synscentraler i amtskommunalt regi, som råder over såvel øjenlægelig som optisk og pædagogisk-ergonomisk fagkundskab. Ud fra en vurdering af svenske erfaringer vil et optimalt regionalt tilbud på dette område forudsætte et befolkningsgrundlag på 300 - 500.000 mennesker. Omsat til danske forhold kunne dette pege i retning af, at der ikke nødvendigvis skal oprettes en synscentral i hvert amt.

Regional Synscentral

Såfremt der i regionen oprettes en synscentral, må det afklares, om udgangspunktet skal være det højeste, det gennemsnitlige eller det laveste niveau blandt involverede amter.

Når myndighedsudøvelse adskilles fra kompetence medfører det forøgede administrationsudgifter og ventetid for brugerne. Det ved vi fra tilstandene før 1997, hvor Synscentralen skrev 3 - 500 individuelle anbefalingsskrivelser årligt til kommunerne. Vi husker også kommunernes forskellige rutiner i sådanne sager og ikke mindst meget forskellige ventetider selv på tydelige lovbundne ydelser og på trods af kompetent dokumentation fra Synscentralen.

Vil Lars Løkke Rasmussen sikre en fastkobling af kompetence og myndighedsudøvelse på dette specielle område til gavn for såvel blinde og svagsynede som alle andre skatteborgere?

Synscentralen har lige siden etableringen i 1982 været - og er fortsat - i en rivende udvikling. Medarbejdere ved Synscentralen ønsker, at dette tog fortsætter kursen mod stedse stigende opkvalificeringer som kompetencecenter for blinde og svagsynede. Lige nu har regeringen imidlertid sparket nogle store og ret uigennemskuelige udfordringer ud på skinnelegemet for dette tog.

Med venlig hilsen

Jan Palsgreen

Formand for Synscentralens bestyrelse

/ Peter Lebech

Sekretær

Svar fra Indenrigs- og sundhedsminister Lars Løkke Rasmussen :

Indenrigs- og sundhedsministeren

Indenrigs- og
Sundhedsministeriet

Jan Palsgreen
Plantevej 56
4700 Næstved

København, den 24 AUG. 2004
2.s.kt. j.nr.: 2004-12109-59

Kære Jan Palsgreen

Tak for din henvendelse af 12. juli 2004 om de amtslige synscentres fremtidige organisering.

Aftalen om den strukturreform, som regeringen den 24. juni 2004 indgik med Dansk Folkeparti, indebærer, at kommunerne fremover finansierer og varetager alle myndighedsopgaver på det sociale område. Det sker for at sikre en klar og entydig ansvarsfordeling på socialområdet samtidig med, at de sociale opgaver løses på en kvalificeret måde, i nærmiljøet og i tæt samspil med de almindelige tilbud.

Regionerne får ansvar for at videreføre og udvikle tilbud, som kommunen ikke på faglig bæredygtig måde selv kan tilvejebringe. Det vil sige, at regionerne som udgangspunkt driver alle de nuværende amtslige institutioner, der ligger i regionen, og får den forsynings- og udviklingspligt, der følger heraf. Herunder hører også ansvaret for at tilpasse kapaciteten og sammensætningen af regionens tilbud og institutioner.

Aftalen lægger afgørende vægt på fremover at sikre en sammenhængende og helhedsorienteret opgaveløsning på handicap- og hjælpemiddelområdet. Det indebærer bl.a., at de amtslige videnscentre, de statslige videns- og formidlingscentre og hjælpemiddelinstitutioner samt den mest specialiserede lands- og landsdelsdækkende specialrådgivning, som er uafhængig af konkrete institutioner m.v., organisatorisk samles under én paraply – en national videns- og specialrådgivningsorganisation. Organisationen etableres med repræsentanter for stat, regioner, kommuner og brugerorganisationer.

Videns- og specialrådgivningsorganisationen vil for det første indsamle, udvikle, bearbejde og formidle viden til kommuner og institutioner, for det andet bistå kommuner og borgere med vejledende specialrådgivning og vejledende udredning i de mest specialiserede og komplicerede enkeltsager. Den vejledende specialrådgivning og udredning sker dels fra et antal satellitter under videns- og specialrådgivningsorganisationen rundt om i landet, dels fra netværk bestående af specialister ansat andre steder, bl.a. i sygehusvæsenet.

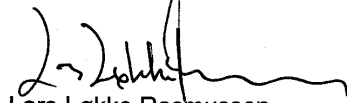
Det vil blive drøftet med kommuner, regioner og brugerorganisationer, hvilken specialrådgivning der skal indgå i organisationen.

Slotsholmsgade 10-12 Telefon: +45 3392 3360 www.im.dk
DK-1216 København K Telefax: +45 3393 1563 im@im.dk

Socialministeriet har i den forbindelse oplyst, at det er gået i gang med at udrede, hvad der konkret skal indgå den nationale videns- og specialrådgivningsorganisation, bl.a. til brug for drøftelserne med kommuner, regioner og brugerorganisationer.

Socialministeriets kortlægning af amtskommunale specialrådgivningsfunktioner samt videnscentre og vidensfunktioner vil også omfatte de spørgsmål, du rejser om organiseringen af de amtslige synscentre, og vil naturligt indgå i de forestående overvejelser om udmøntningen af den politiske aftale om strukturreformen.

Med venlig hilsen



Lars Løkke Rasmussen

