



Årsrapport 2003



Synscentralen i Storstrøms amt blev etableret som landets første i 1982 og råder derfor over statistisk materiale over de forgangne 22 år, hvor der har været stedse tilpasninger i forhold til efterspørgsler og lovgivninger. I dag spænder tilbuddet over næsten alle specifikke fagområder indenfor 3 lovgivninger på synsområdet og er skræddersyet til amtet:

(Citat): Lovgivning i forhold til specialrådgivningen på synsområdet
Arbejdsdelingen mellem kommuner og amter vedrørende rådgivningen, herunder specialrådgivningen på synsområdet, følger de generelle principper for opgavefordelingen mellem amter og kommuner. Ifølge nærhedsprincippet er det kommunen, der yder rådgivningen i forhold til de enkelte borgere, herunder ansvaret for at inddrage øvrig ekspertise. Amterne indgår her med faglig viden, såfremt der er behov for rådgivning, der rækker videre end det specialiseringsniveau, som typisk forefindes i den enkelte kommune.

Amterne er således forpligtet til at yde specialiseret rådgivning til kommuner og borgeren og i specielle tilfælde selv påtage sig rådgivningsarbejdet.

Amternes specialrådgivning dækker rådgivning fra både social-, undervisnings og sundhedssektorerne i forhold til børne-, unge- og voksenområdet.

Specialrådgivningen i amterne er hjemlet dels i Lov om social service og dels i Lov om folkeskolen og Lov om specialundervisning for voksne. Desuden er der berøringsflader til sundhedsområdet.

(Udviklingscenter for Specialrådgivning, November 2000)

Et afgørende punkt i udviklingen var indførelse af Lov om social service i 1998. Hermed fuldførtes grundlaget for Synscentralen som et ressource- og videnscenter, hvor lovgivningerne på synsområdet samlet set kom til at gå op i en højere enhed.

Fra et oplæg til denne lovgivning citeres:

Med henblik på en opprioritering af indsatsen over for mennesker med medicinsk definerede, varige øjenlidelser og svagsynede anbefales det, at der etableres synscentraler i amtskommunalt regi, som råder over såvel øjenlægelig som optisk og pædagogisk-ergonomisk fagkundskab. Ud fra en vurdering af svenske erfaringer vil et optimalt regionalt tilbud på dette område forudsætte et befolkningsgrundlag på 300 - 500.000 mennesker. Omsat til danske forhold kunne dette pege i retning af, at der ikke nødvendigvis skal oprettes en synscentral i hvert amt.

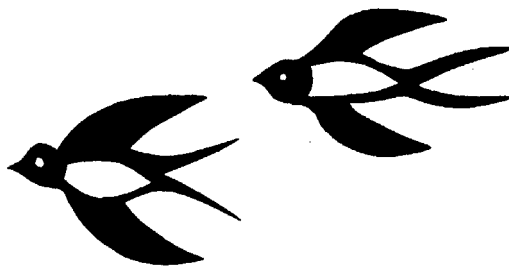
(Delrapport om hjælpemidler, januar 1996, Socialministeriet J. nr.: 0402 - 134).

Hvor Strukturkommissionens rapport nu foreligger i skrivende stund, understreges vigtigheden af de lovgivningsmæssige fundament og en befolkningsmæssig bæredygtighed.

Peter Lebech
Forstander

Kommune	Befolknings- antal	Antal reg. Synshæmmede	Synshæmmede: %- del af befolkning	65 år og derover: %- del af befolkning
Fakse	12385	100	0,81%	16,45%
Fladså	7469	50	0,67%	13,71%
Holeby	4067	34	0,84%	19,15%
Holmegård	7146	39	0,55%	13,34%
Højreby	4121	31	0,75%	18,59%
Langebæk	6325	51	0,81%	17,28%
Maribo	11027	139	1,26%	20,98%
Møn	11771	103	0,88%	21,38%
Nakskov	15071	174	1,15%	20,78%
Nykøbing F.	25506	257	1,01%	18,64%
Nysted	5463	34	0,62%	20,01%
Næstved	47688	376	0,79%	16,05%
Nørre Alslev	9540	74	0,78%	19,13%
Præstø	7519	68	0,90%	18,85%
Ravnsborg	5588	54	0,97%	22,62%
Rudbjerg	3529	24	0,68%	20,52%
Rødby	6682	70	1,05%	19,55%
Rønnede	7197	38	0,53%	13,13%
Sakskøbing	9371	98	1,05%	20,30%
Stevns	11396	87	0,76%	16,46%
Stubbekøbing	6856	58	0,85%	20,20%
Suså	8247	38	0,46%	13,70%
Sydfalster	7152	50	0,70%	20,86%
Vordingborg	20581	162	0,79%	16,14%
Storstrøms Amt	261697	2209	0,84%	17,85%

Tabel 1 Demografi: Opgørelsen bygger på registrerede blinde og svagsynede.



Årstal	1975	1985	1995	1999	2000	2001	2002	2003
Småbørn:								
Spec. pæd. bistand, Synscentralen *)	0	12	23	20	26	12	15	18
Soc. pæd. bistand, Refsnæsskolen **)	8	8	14	9	10	13	10	12
Skolepligtige	35	43	39	57	69	67	69	74
Børn optaget på Refsnæsskolen	7	1	2	0	0	0	0	0
Voksne der har modtaget tilbud fra SC								
Nyhenvendelser	0	216	216	338	x	358	338	328
Genhenvendelser	0	46	267	337	x	505	421	514
Blinde og svagsynede:								
Samlet antal forløb ekskl. serviceloven	50	326	561	761	909	968	853	946
Blinde og svagsynede								
Samlet antal registreret ***)	50	864	2156	1909	x	2115	2143	2209

Alene bevillinger i.h.t. Serviceloven (antal cpr-nr)	0	0	0	156	x)	427	477	537
Antal proteser	0	0	0	178	159	187	145	105

Samlet antal forløb inkl. serviceloven	50	326	561	1095	x	1572	1475	1588
Antal afviste	-	-	-	114	x	139	56	82

Tabel 2

Synscentralens udvikling.

Samlede antal ydelser opgjort på antallet af henvendelser.

*) Den forholdsvis store tilbagegang fra 2000 til 2001 skyldes dødsfald, fraflytning fra amtet, samt overgang til skole.

***) I 2001: Mindst halvdelen får bistand fra SC

*) Tallet i 85 er fra 86

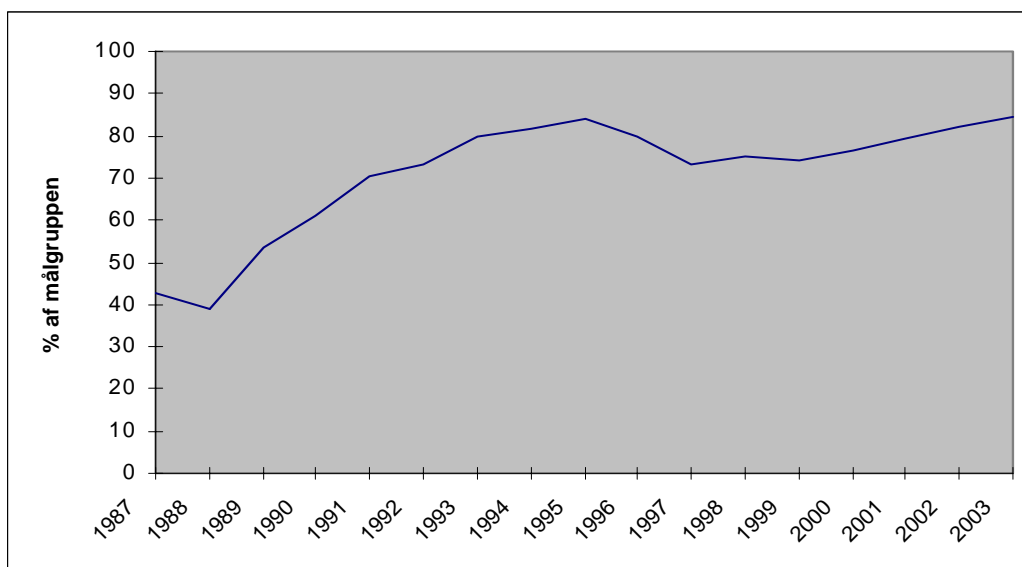
x) tallet er ikke opgjort.

Henvendelser	Antal	%
0 - 6 år	30	3,17
7 - 17 år	74	7,82
18 - 29 år	16	1,69
30 - 59 år	102	10,78
60 - 79 år	253	26,74
80 - 89 år	345	36,47
90 år og op	126	13,32
I alt	946	100,00

Tabel 3

Henvendelser i 2003 fordelt på alder

Bemærkning: henvendelserne er alene opgjort på de ydelser der er leveret direkte af Synscentralen. Således er ansøgninger om proteser og fra eksterne optikere ikke medregnet. Næsten halvdelen af henvendelserne kommer fra personer ældre end 80 år. I relation til lov om specialundervisning for voksne vil denne gruppes fokus være livskvalitet frem for at sigte på uddannelse og arbejdsmarkedstilknytning.



Tabel 4

Udviklingen i Synscentralens kendskab til blinde og svagsynede i amtet.

Bemærkning: Den potentielle målgruppe på 1% af befolkningen svarer til 2617 personer i 2003. Synscentralen har pr. 31.12.03 kendskab til 2209 blinde og svagsynede personer = 84,4% den potentielle målgruppe.

Børneområdet

- - - personer under 18 år

Folkeskoleloven og blinde og svagsynede børn og unge:

Ved ophævelse af " Blindeloven " i forbindelse med Særforsorgens udlægning blev der i 1980 foretaget en udlægning fra stat til amter (Refsnæsskolen, Statens kostskole for blinde og svagsynede samt Institutet for Blinde og Svagsynede, Hellerup), samtidig med, at landsdækkende tilbud til blinde og svagsynede blev fastholdt.

Synscentralen har opgaveløsninger i forhold til Specialundervisning og specialpædagogisk bistand til blinde og svagsynede børn, der er lovpligtigt registreret i Synsregisteret på Statens Øjenklinik.

De fleste børn er integreret i Folkeskolen. En synskonsulent fra Synscentralen sikrer specialrådgivning, herunder kursus- og uddannelses tilbud til elev og lærere m.fl.

Udlægning af rådgivningen hviler på forpligtende landsdækkende netværk for amternes synskonsulenter på de respektive områder.

Alder	Flere funktionsnedsættelser	I alt	Alene nedsat synsfunktion
0	1		1
1	5		1
2	1		4
3	2		2
4	3		0
5	2		3
6	3		2
0 -6 år	17	30	13
7	3		4
8	5		3
9	6		3
10	7		0
11	3		6
12	5		4
13	2		0
14	4		4
15	3		3
16	1		2
17	3		3
7 - 17 år	42	74	32
I alt	59	104	45
Hørings-sager	6	15	9

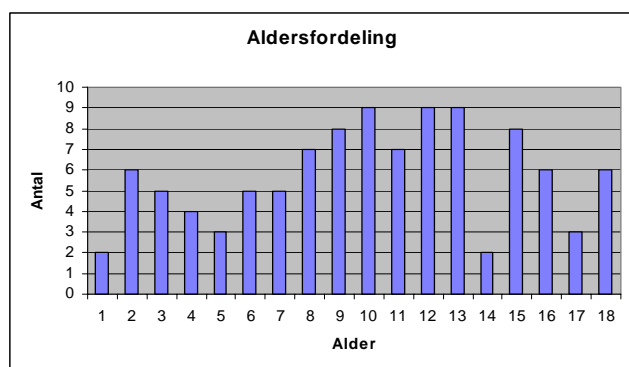
Tabel 5

Antallet af børn i vejledning fordelt på alder og funktionsgruppe. Aldersberegningen er opgjort pr. 1.1.03.

Pr. 1. Januar 2004 har amtet overtaget vejledningen af den del af småbørnsgruppen, som alene har synsnedsættelse. Denne vejledning kom tidligere fra Synscenter Refsnæs.

Børn i gruppen "flerhandikappede" er børn, som ud over det nedsatte syn har andet / andre funktionsnedsættelser. Gruppen af børn med flere handicap er større end gruppen af børn, der alene har nedsat syn. Det er en generel tendens, der ses i hele landet og i Norden, for den sags skyld. De fleste af børnene i gruppen af flerhandikappede går i skole i centerskolerne, centerklasserækker eller specialklasser.

Antallet af børn i rådgivning er steget i forhold til forrige års opgørelse. Opgørelsen viser ikke omfanget af det udførte arbejde. Således har der i 03 været flere skoleflytninger, som involverede omfattende efteruddannelser af lærere, iværksættelse af støtte og hjælpemiddel-foranstaltninger. Et barn har på grund af stærkt svundet syn måttet skifte læsemedie midt i skoleforløbet (6. Klasse) fra at læse med elektronisk læseapparat til at skulle lære sig punktskrift. En omfattende opgave med det læsebehov der er i folkeskolens ældste klasser.



Tabel 6
Antallet af børn kendt af Synscentralen fordelt på alder.

Køn	Antal	Funktionsnedsættelse
Pige	31	Flere
Pige	14	Alene syn
Dreng	29	Flere
Dreng	30	Alene syn
Total	104	

Tabel 7
Antal fordelt på køn.

Der er foretaget en opdeling mellem børn, der alene har nedsat synsfunktion, og de, der udover synsnedsættelsen, har andre funktionsnedsættelser.

Visus	Antal	% af i alt
-lys - 2/60	12	11,5
3/60 - 6/60	19	18,3
> 6/60	67	64,4
I alt excl. Uoplyst	98	
Uoplyst	6	5,8
I alt	104	100,0

Tabel 8
Antallet af børn i vejledning fordelt på visus (synsstyrke).

Visusgruppen fra "minus lyssans" til 2/60 udgør 12,2 %, hvilket tal passer rimelig godt overens med en svensk undersøgelse (Ulla Ek, *Den förändrade populationen av synskadade barn*. Synspunkt 2/2003, s. 4) som fandt at gruppen af børn med syn under 3/60 lå på 10%. I alt udgør gruppen af socialt blinde (6/60 og derunder) ca. en tredjedel af de børn, som Synscentralen har kendskab til.

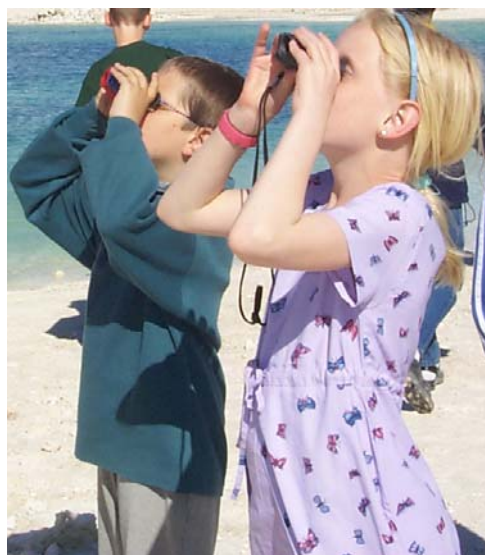
Udgangspunktet for den vejledning, som Synscentralen yder børnegruppen, er registrering i Synsregistret. Til dette register er der anmeldelsespligt når en offentlig myndighed møder et barn med nedsat syn, svarende til en synsbrøk på 6/18 samt visse grader af indskrænket synsfelt. I stigende grad er der dog rettet opmærksomhed mod det forhold, at udmålingen af synsskarphe den (synsstyrken) alene som parameter for nedsat synsfunktion ikke er tilstrækkelig, idet forhold som nedsat kontrastfølsomhed, cerebralt betingede malfunktioner og vanskeligheder med synsperception spiller en væsentlig rolle (Ulla Ek, *ibid*).

Diagnose	Antal	% af alle
Afakia	3	2,9
Albinismus	2	1,9
Amblyopia	3	2,9
Amblyopia Cerebralis	14	13,5
Amotio Retinae	1	1,0
Andet	26	25,0
Atrofia N. Optici	13	12,5
Cataracta	7	6,7
Ectopia Lentis	1	1,0
Dystrofia Maculae Juvenilis	1	1,0
Glaucoma	1	1,0
Microftalmus	1	1,0
Hemianopsia	1	1,0
Myopia	2	1,9
Nystagmus	22	21,2
Retinitis Pigmentosa	3	2,9
ROP	2	1,9
Uoplyst	1	1,0
I alt	104	100,0

Tabel 9. Antallet af børn i vejledning fordelt på diagnosegrupper.

Gruppen af "andet" er forholdsvis høj og det skyldes, at diagnosegrupperingen ikke er indrettet specielt til børnegruppen. Børneområdet opererer med flere forskellige, men mindre omfattende, diagnoser. Gruppen af børn, hvis nedsatte synsfunktion skyldes cerebrale skader er registreret under betegnelsen Amblyopia Cerebralis. Denne betegnelse svarer til den nu mere anvendte: CVI (cerebral visual impairment, som er hjernebetinget synsnedsættelse). Der vil være nogle børn, der står opført med en anden synsdiagnose (f.eks. nystagmus), som har CVI som en væsentlig del af synsnedsættelsen. I opgørelsen fra Synsregistret 2002 udgør denne gruppe da også 28% af nyanmeldte.

Der ses en tendens til, at en stadig større del af børnegruppen har cerebrale skader som væsentlig årsag til deres nedsatte synsfunktion.



Kommune	Befolknings- antal	Antal børn med nedsat syns- funktion	Promille af befolkningstal
Fakse	12385	3	0,24
Fladså	7469	6	0,80
Holeby	4067	2	0,49
Holmegård	7146	3	0,42
Højreby	4121	1	0,24
Langebæk	6325	4	0,63
Maribo	11027	6	0,54
Møn	11771	5	0,42
Nakskov	15071	10	0,66
Nykøbing F.	25506	17	0,67
Nysted	5463	2	0,37
Næstved	47688	15	0,31
Nørre Alslev	9540	1	0,10
Præstø	7519	0	0,00
Ravnsborg	5588	1	0,18
Rudbjerg	3529	2	0,57
Rødby	6682	3	0,45
Rønnede	7197	3	0,42
Sakskøbing	9371	5	0,53
Stevns	11396	1	0,09
Stubbekøbing	6856	1	0,15
Suså	8247	3	0,36
Sydfalster	7152	2	0,28
Vordingborg	20581	8	0,39
Storstrøms Amt	261697	104	0,40

Tabel 10. Oversigt over antallet af børn i vejledning fordelt på kommuner.

Det gennemsnitlige antal børn udgør 0,4 promille af befolkningsgrundlaget, hvilket svarer ganske præcist til det gennemsnit, som Synsregistret har beregnet i årsopgørelsen 2002. Det betyder, at en kommune med eksempelvis 30.000 indbyggere kan forvente, at der kun vil være 12 børn med nedsat syn. 7 af disse vil være børn med yderligere funktionsnedsættelser. I hele amtet vil der være en håndfuld børn, som er i en situation, hvor de er nødt til at anvende elektronisk læseapparat (CCTV) for at kunne læse. Kun et enkelt eller to børn i amtet vil være punktlæsere (aktuelt er der 2).

Funktionsnedsættelse	Antal der undervises efter 20.2	Samlet antal 7-17 årige i vejledning
Flere funktionsnedsættelser	39	42
Alene synsnedsættelse	5	37
I alt	44	79

Tablet 11. Antal børn der er registreret som modtagende undervisning efter folkeskolelovens §20 stk. 2 (vidtgående specialundervisning).

Undervisningsministeriet nedsatte i forbindelse med ændringerne i lov om specialundervisning i folkeskolen (lov 485), et fireårigt projekt, der skulle højne kvaliteten i specialundervisning. Det såkaldte KVIS program. KVIS-programmet og virkningerne af lov 485 er netop blevet evalueret af Danmarks Evalueringsinstitut, EVA.

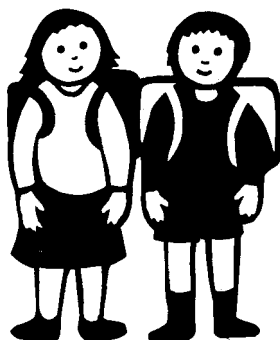
I konklusionen (her refereret som sammendrag på KVIS hjemmesiden) siges det blandt andet:

"Adgang til ekspertviden.

Det er vigtigt, at der for alle involverede parter er let adgang til nødvendig ekspertviden. Dette gælder ikke mindst for skoler og kommuner, når de skal løse nye, komplekse opgaver i de nære undervisningsmiljøer. I den forbindelse er det vigtigt at være opmærksom på nye, nødvendige kompetencer hos PPR-rådgiverne og andre specialiserede, pædagogiske vejledningsinstanser, (min fremhævning) der kan være med til at fremme en rummelig folkeskole."

Synskonsulenterne er i stor udstrækning på observation i klasse miljøerne og rådgiver ud fra såvel uddannelsesmæssig baggrund, som ud fra konkrete, aktuelle og lokale forhold. Synskonsulenterne er særdeles opmærksomme på, at rummelighed i klassen er en meget vigtig faktor for synshæmmede børns sociale integration. Det betyder at der, udover den indsats, der ydes overfor det enkelte barn med nedsat synsfunktion (hjælpemidler, særlige metodikker, særlige materialer), er stor opmærksomhed rettet mod klassens rummelighed, ja skolens rummelighed.

Denne opmærksomhed afspejler sig blandt andet i en række projekter under arbejdstitlen, 'Social kompetence', som er iværksat af synskonsulenterne og de landsdækkende institutter. Nærmere herom kan læses på Synscentralens hjemmeside (www.visus.dk)



Voksenområdet

- - - personer over 17 år

Undervisning og rådgivning gennemføres i langt overvejende grad som individuel undervisning, dels på Synscentralen dels i hjemmet.

Langt de fleste blinde personer har en lille synsrest.

Der er et væld af øjendiagnoser og synsstyrker og komplikationerne er forskellige fra person til person.

Undervisningen omfatter adskillige discipliner.

Synscentralen afholder informative arrangementer, hvor blinde og svagsynede kan træffe andre deltagere med synsnedsættelse og i mindre grupper få lejlighed til at drøfte synsnedsættelsens betydning - praktiske problemer, usikkerhed, bekymringer og andre følgevirkninger.

I november 2003 har der således været gennemført "tirsdagstræf" for de brugere, der har haft foretaget en førstegangshenvendelse indenfor de seneste 2 år samt eventuelle pårørende.

Formålet med disse træf har været:

1. At informere om de almindeligste øjensygdomme og om Synscentralens tilbud, herunder undervisning og afprøvning af hjælpemidler.
2. At deltagerne i samværet med andre synshandicappede får mulighed for at møde lige stillede, og at de inspireres og oplever, hvordan andre med lignende problemer håndterer disse.

Efter den informative del af arrangementet blev der gennemført erfaringsudveksling i mindre grupper under ledelse af en synskonsulent.

Heraf fremgik det, at der var interesse for gennemførelse af et pårørendekursus på Synscentralen.

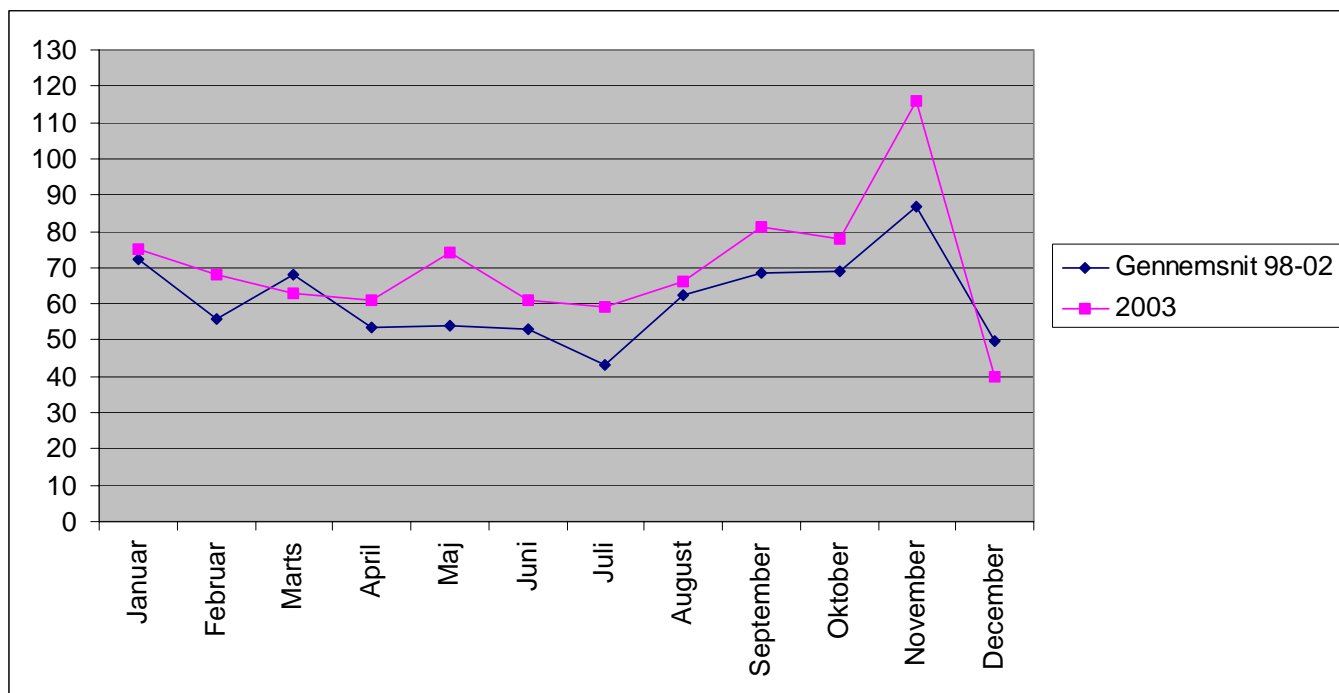
Vores formål blev i høj grad opfyldt.

Deltagerne gav udtryk for stor tilfredshed med træffene, som de fandt særdeles udbytterige. Dette understreger behovet for at gøre disse træf til en årligt tilbagevendende tradition i f. eks november måned.

Hvis vi vælger at afholde disse træf hvert år, vil der sandsynligvis kun være behov for to træf om året.

Ligeledes er der i 2003 afholdt "infodag" for kommunernes visitatorer samt ergoterapeuter på ældreområdet. Formålet med "infodagen" har været at informere om Synscentralens tilbud, og at styrke samarbejdet med vore kommunale samarbejdspartnere.

Vi har efterfølgende på Synscentralen modtaget flere og mere præcise henvendelser fra kommunerne.



Tabel 12.

Henvendelser fordelt på måneder (personer over 17 år)

Bemærkning: Tilgangen pr. måned kan ikke forudsiges. Der er dog tendens til en mindre tilgang i sommerperioden, men tydelig lav er den ikke. Synscentralen er åben hele året.

Henvendelse ved	1999		2002		2003	
	Antal	%	Antal	%	Antal	%
Selv	187	27,70	210	27,67	260	30,88
Øjenlæge	190	28,15	178	23,45	189	22,45
Socialforvaltningen	125	18,52	115	15,15	112	13,30
Optiker	26	3,85	103	13,57	97	11,52
Klientens familie	62	9,19	74	9,75	84	9,98
Dansk Blindesamfund	31	4,59	16	2,11	55	6,53
Refsnæsskolen	1	0,15	3	0,40	7	0,83
Blindeinstituttet	4	0,59	7	0,92	5	0,59
Blindekonsulent	20	2,96	16	2,11	0	0,00
Andre	29	4,30	37	4,87	33	3,92
I alt	675	100,00	759	100,00	842	100,00

Tabel 13

Hvem foretager henvendelsen? (personer over 17 år).

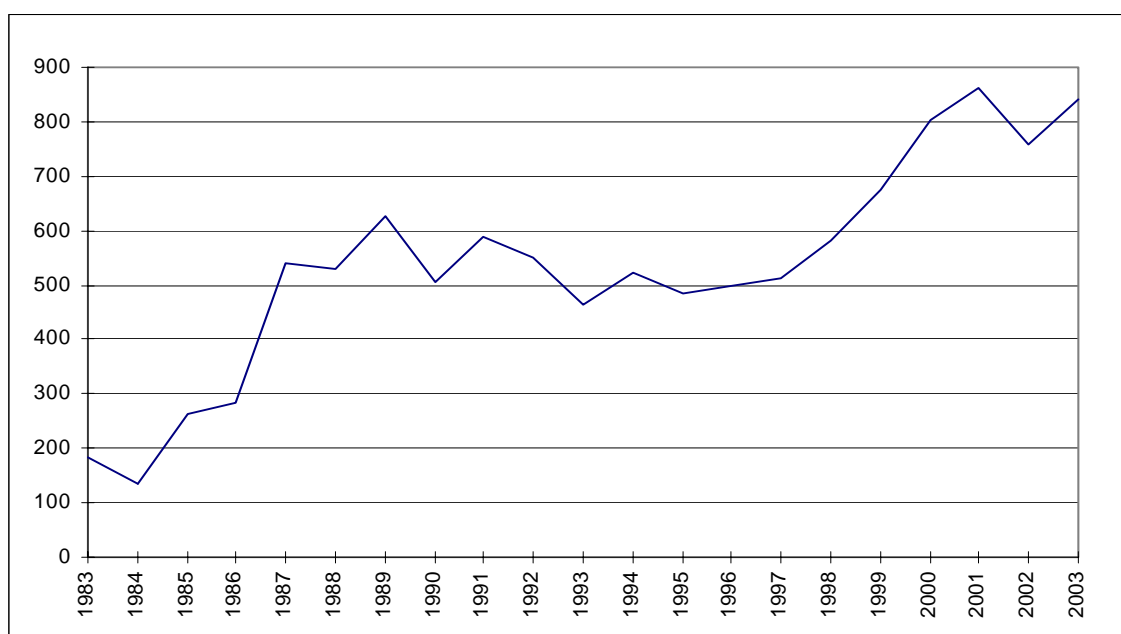
Bemærkning: Antallet af henvendelser fra personer selv er steget og hænger sammen med stigningen i antallet af genhenvendelser. Blindekonsulenten ophørte 31.12.02 med sit virke og derfor er der ingen henvendelser herfra i 03. Til gengæld er stigningen i henvisninger fra Dansk Blindesamfund markant.

	Kvinder		Mænd		Samlet population	2003	2002	1999	1993
	Antal	%	Antal	%	Antal	%	%	%	%
Kendte	359	42,64	155	18,41	514	61,05	55,47	49,93	48,73
Nye	205	24,35	123	14,61	328	38,95	44,53	50,07	51,27
I alt	564	66,98	278	33,02	842	100,00	100,00	100,00	100,00

Tabel 14

Fordeling af henvendelser kvinder/mænd og kendte/nye (personer over 17 år).

Bemærkning: Der ses tendens til en lille stigning i antallet af henvendelse fra personer, som i forvejen kender Synscentralen. Genhenvendelser er som regel udtryk for, at synet er blevet ringere og nye hjælpemidler eller andre metodikker skal til.



Tabel 15

Antal henvendelser pr år (personer over 17 år).

Bemærkning: Efter stigningen i fra 1997 ser det ud til, at henvendelserne har lejet sig i et niveau omkring 800 +/- 50 gennem de seneste 4 år.

Nord for strømmen			Syd for strømmen		
Kommune	Antal	%	Kommune	Antal	%
Fakse	33	3,92	Holeby	12	1,43
Fladså	12	1,43	Højreby	9	1,07
Holmegård	15	1,78	Maribo	47	5,58
Langebæk	17	2,02	Nakskov	75	8,91
Møn	42	4,99	Nykøbing F.	113	13,42
Næstved	127	15,08	Nysted	12	1,43
Præstø	27	3,21	Nørre Alslev	25	2,97
Rønnede	17	2,02	Ravnsborg	27	3,21
Stevns	31	3,68	Rudbjerg	10	1,19
Suså	17	2,02	Rødby	30	3,56
Vordingborg	65	7,72	Sakskøbing	39	4,63
			Stubbekøbing	28	3,33
			Sydfalster	12	1,43
I alt	403	47,86	I alt	439	52,14
I alt i amtet				842	100,00

Tabel 16

Fordeling af henvendelser på kommuner (personer over 17 år)

Bemærkning: opgørelsen bygger på registrerede blinde og svagsynede.

Diagnose	Antal	% af alle	%
Degeneratio Maculae Senilis	396	47,03	57,06
Glaucoma	40	4,75	5,76
Diabetes Mellitus	36	4,28	5,19
Cataracta	27	3,21	3,89
Myopia	15	1,78	2,16
Retinitis Pigmentosa	12	1,43	1,73
Hemianopsia	11	1,31	1,59
Atrofia N. Optici	9	1,07	1,30
Occlusio v. Centralis Retinae	5	0,59	0,72
Afakia	4	0,48	0,58
Amotio Retinae	3	0,36	0,43
Nystagmus	3	0,36	0,43
Dystrofia Maculae Juvenilis	2	0,24	0,29
Albinismus	1	0,12	0,14
ROP	1	0,12	0,14
Andet	60	7,13	8,65
Uoplyst	69	8,19	9,94
Afventer	148	17,58	
I alt	842	100,00	
I alt excl. afventer diagnose	694		100,00

Tabel 17

Fordeling af henvendelser på diagnoser (personer over 17 år)

Personer med MD udgør stadig mere end halvdelen af henvendelserne til Synscentralen.

Visus	Antal	% af i alt	% 2003	% 2002	% 1999	% 1993
-lys - 1/60	45	5,34	6,48	6,67	12,44	7,33
>1/60 - 3/60	64	7,60	9,22	6,99	12,28	12,53
> 3/60 -6/60	115	13,66	16,57	19,51	20,89	22,93
> 6/60 - 6/18	335	39,79	48,27	51,22	41,79	42,08
> 6/18	54	6,41	7,78	9,11	7,81	13,71
Uoplyst	81	9,62	11,67	6,50	4,78	1,42
Afventer	148	17,58				
I alt	759	100,00				
I alt ekskl. afventer	615		100,00	100,00	100,00	100,00

Tabel 18

Fordeling af henvendelser på synstyrker (visus) (personer over 17 år).

Bemærkning: Antallet af personer i blindegruppen (6/60 og derunder) var i

2003: 32,27 %

2002: 33,17 %

1999: 45,61 %

1993: 42,79%

Gruppen af personer med visus > 6/18 er reduceret fra 1993 og til 2003. Det kan tages som udtryk for, at den stramme visitation efter reglerne fra synsregisteret også praktiseres indenfor lov om specialundervisning for voksne.

Dog ser vi den samme tendens som på børneområdet, at udmåling af synsskarpheden alene som parameter for nedsat synsfunktion ikke er tilstrækkelig.



Visus	MD %	CA %	GL %	DM %	EX %	RP %	ATR %	Anden %	Uopl %	Afventer	%	Sum	%
-lys - 1/60	25 2,97	0 0,00	2 0,24	4 0,48	0 0,00	2 0,24	0 0,00	9 1,07	3 0,36	0	0,00	45	5,34
> 1/60 - 3/60	43 5,11	0 0,00	4 0,48	4 0,48	0 0,00	1 0,12	3 0,36	6 0,71	3 0,36	0	0,00	64	7,60
> 3/60 - 6/60	86 10,21	2 0,24	5 0,59	6 0,71	2 0,24	2 0,24	1 0,12	11 1,31	0 0,00	0	0,00	115	13,66
> 6/60 - 6/18	203 24,11	21 2,49	17 2,02	19 2,26	12 1,43	5 0,59	4 0,48	40 4,75	14 1,66	0	0,00	335	39,79
> 6/18	21 2,49	3 0,36	9 1,07	3 0,36	0 0,00	2 0,24	1 0,12	15 1,78	0 0,00	0	0,00	54	6,41
Uoplyst	17 2,02	1 0,12	3 0,36	0 0,00	1 0,12	0 0,00	0 0,00	8 0,95	49 5,82	2	0,24	81	9,62
Afventer	1 0,12	0 0,00	0 0,00	0 0,00	0 0,00	0 0,00	0 0,00	1 0,12	0 0,00	146	17,34	148	17,58
	396 47,03	27 3,21	40 4,75	36 4,28	15 1,78	12 1,43	9 1,07	90 10,69	69 8,19	148	17,58	842	100,00

Tabel 19

Diagnose og visusfordeling: (personer over 17 år)

MD, Degeneratio Maculae Senilis = aldersbetinget nethindedegeneration af nethindens gule plet.

CA, Cataracta = grå stær

GL, Glaucoma = grøn stær

DM, Diabetes Mellitus = sukkersyge

EX, Excessiva Myopia = stærkt nærsynethed

RP, Retinitis Pigmentosa = arveligt betinget nethindedegeneration

ATR, Atrofia N. Optici = svind af synsnerven

Anden, dækker en lang række øjensygdomme, som er sjældne.

Kommunikation og læsning.

Edb-assistancer 2002									
Visus gruppe	Kun skærmlæser	Skærmlæser og forstørrelse	Forstørrelse med talestøtte	Kun forstørrelse	Braille Lite *)	Bevilling i 2002	Ansøgning til kommune.	Undervisning	Reparation / teknisk assistance
- lys - 1/60	20	1	0	4	13	12	0	20	14
>1/60 - 3/60	0	2	3	9	1	5	0	11	8
>3/60 - 6/60	0	2	2	11	1	7	1	11	4
>6/60 - 6/18	0	0	0	14	0	5	3	11	7
>6/18	0	0	0	2	0	1	0	2	0
uoplyst	0	0	0	1	0	1	0	1	0
Sum	20	5	5	41	15	31	4	56	33
I alt 71 personer har henvendt sig									

Edb-assistancer 2003									
Visus gruppe	Kun skærmlæser	Skærmlæser og forstørrelse	Forstørrelse med talestøtte	Kun forstørrelse	Braille Lite *)	Bevilling i 2003	Ansøgning til kommune.	Undervisning	Reparation / teknisk assistance
- lys - 1/60	19	2	5	3	10	17	1	26	16
>1/60 - 3/60	0	1	9	4	0	7	1	13	8
>3/60 - 6/60	0	1	6	13	0	8	2	15	11
>6/60 - 6/18	0	0	3	19	0	7	0	14	7
uoplyst	0	0	0	1	0	0	0	1	1
Sum	19	4	23	40	10	39	4	69	43
I alt 88 personer har henvendt sig									

Tabel 20 Edb-assistancer (personer over 17 år).

*) Braille Lite er et punktnotationsapparat specielt udviklet til brug for personer der er blinde og punktlæsere. Den kan opfattes som en bærbar computer og har indbygget talesyntese og læselinie med punktskrift.

Af de 88 personer er 16 nye i edb-sammenhæng, resten er kendte. 60 af disse henvendte sig også i 2002. Af kendte IT-brugere er der i perioden 3 døde/raflyttet amtet.

I forhold til 2002 er der en markant stigning i antallet af brugere der benytter forstørrelse med talestøtte. De fleste edb-brugere ønsker at "kæmpe videre" med deres synsrest så længe som muligt. For disse fungerer talen som en aflastning af synet. Det er da også typisk brugere der hidtil har klaret sig med forstørrelse, som ønsker talestøtte fordi synet er blevet ringere. Det er ligeledes ældre, der nu er begyndt at beskæftige sig med edb, men synet bliver langsomt dårligere således at talestøtte også for dem er en væsentligt lettelse.

Stigningen i antal henvendelser giver selvfølgelig også stigning antal undervisningssager og ligeledes i øvrig assistance.

Antallet af henvendelser fra brugere med skærmlæser er til gengæld næsten konstant, men det skyldes (igen) at flere i visusgruppen "under eller lig 1/60" har valgt at benytte forstørrelse med talestøtte.

CCTV	1998			2002			2003		
	Bevil- linger	% af gruppen	Personer i gruppen	Bevil- linger	% af gruppen	Personer i gruppen	Bevil- linger	% af gruppen	Personer i gruppen
1/60 - 3/60	21	14,48%	145	32	31,37%	102	32	30,19%	106
>3/60 - <6/60	9	60,00%	15	7	26,92%	26	8	34,78%	23
6/60	13	13,00%	100	22	18,80%	117	30	25,64%	117
>6/60 - 6/30	1	1,28%	78	13	10,57%	123	7	5,74%	122
>6/30 - 6/18	1	0,68%	148	3	1,20%	250	5	1,89%	264
% i alt (henlagte)	45	9,26%	486	77	12,46%	618	82	12,97%	632

Tabel 21 (personer over 17 år).

Antal udlånte CCTV fordelt på visusgrupper (optælling foretaget på henlagte sager).

Bemærkning: CCTV betyder lukket tv-system og er et elektronisk optisk læseapparat, som kan forstørre tekst og billeder op på en tv-skærm op til 35 gange.

Samlet er der sket en stigning i udlån af CCTV.

Der ses en stigning i udlån til persongruppen med visus 6/60. Forklaringerne kan være flere: udbredt kendskab til hjælpemidlet i brugergruppen, erfaring med at denne visusgruppe kan have stor nytte af at anvende cctv.

Læsning og hjælpemiddel	2002	2003
CCTV (læseapparat) alene	***49	47
CCTV (læseapparat) supplerende	***28	35
Briller	58	61
Briller + håndholdt optik (lup)	8	10
Briller + påhæftningslup	1	1
Håndholdt (lup)	87	88
Håndholdt + påhæftningslup	3	2
Påhæftningslup	16	19
N8 i alt	250	263
Ikke N8	18	24
Antal borgere	268	287

*** I Årsrapport 2002 stod hhv 63 og 14 - disse tal var ikke korrekte !!!

Tabel 22 (personer over 17 år).

Læsning med hjælpemidler

Bemærkning: Af 287 borgere, der ønskede hjælp til generhvervelse af læsemuligheder, lykkedes det for de 268 atter at kunne læse avistekst. 24 personer opnåede mærkbar forbedring, men kom ikke til at læse avistekst.

Døvblinde

Definition: En person er døvblind, når han har en alvorlig grad af kombineret syns- og høreskade. En del døvblinde er helt døde og blinde. Andre har både syns- og hørerester. (Nordisk definition)

Konsekvenserne af kombinationen medfører en karakteristisk funktionsnedsættelse, som kendetegnes ved følgende kriterier:

Problemer i forhold til:

- socialt samspil og kommunikation
- orientering i omgivelserne
- informationstilegnelse

Det har betydning for den generelle udvikling, om døvblindheden er indtrådt før eller efter, at sproget er udviklet. Mennesker der er blevet døvblinde på et før- sprogligt udviklingstrin, dvs. op til 18 mdrs. udviklingsalder, er at betragte som døvblindfødte, selvom døvblindheden ikke er til stede ved fødslen.

Synscentralen har ansat nøgleperson til at varetage koordination i amtet i forbindelse med arbejdet med døvblindblevne. Konsulenten er uddannet ved nordisk Uddannelsescenter for Døvblindepersonale (NUD). NUD er et fælles nordisk ressourcecenter for personale, der arbejder med døvblinde mennesker.

Synscentralen har samarbejde med høreafdelingen på Videnscenter for Specialpædagogik i Næstved omkring mennesker med dobbelt sansetab i form af høre - og synsnedsættelse.

Synscentralen deltager i det landsdækkende faglige netværk vedrørende Døvblindblevne.

I 2003 har Synscentralen arrangeret besøg af Døvblindekonsulent, der har besøgt Synscentralen for at orientere synskonsulenterne om sit arbejde og har deltaget ved møde på Synscentralen med kommunernes forebyggelseskonsulenter.

I 2003 afsluttes kortlægning af døvblindfødte i amtet. Som opfølgning på denne, afholdes der primo 2004 på Synscentralen og med Videncenter for Døvblindfødte som arrangør, et to-dages kursus for døvblindemedarbejdere i Storstrøms og Vestsjællands amter.

Med den nordiske definition som grundlag skulle der være 1200 mennesker her i landet, der er døvblinde. Dette tæller 0,022 % af befolkningen, hvilket svarer til, at der her i Storstrøms Amt skulle være 60 personer, der er døvblinde.

Ud fra den brede nordiske definition er Synscentralen ikke i tvivl om dette antal. Imidlertid er det dog kun ganske få personer i denne gruppe der er helt døde og helt blinde.



Lov om social service

Tildeling af optiske eller optikstøttende hjælpemidler samt særlige informationsteknologiske hjælpemidler foretages af Synscentralen / amtet i henhold til Servicelovens §§ 97 og 98.

Serviceloven, hjælpemidler	(Beløb i 1.000 kr.)				
	1999	2000	2001	2002	2003
Briller og kontaktlinser	958	958	988	1.025	1.053
Håndholdt optik	86	115	91	108	125
CCTV	869	924	767	921	594
Øjenproteser	321	292	422	342	263
Statens Øjenklinik	46	45	46	46	91
Øvrige hjælpemidler	69	71	70	40	75
Optiske hjælpemidler i alt	2.349	2.405	2.384	2.482	2.201
IT § 97	542	291	234	227	218
IT § 98	100	223	118	200	150
Service & rep.	12	26	11	7	8
IT-hjælpemidler i alt	654	540	363	434	376
Befordring	82	225	139	158	143
Total	3.085	3.170	2.886	3.074	2720

Bevilling af øjenproteser

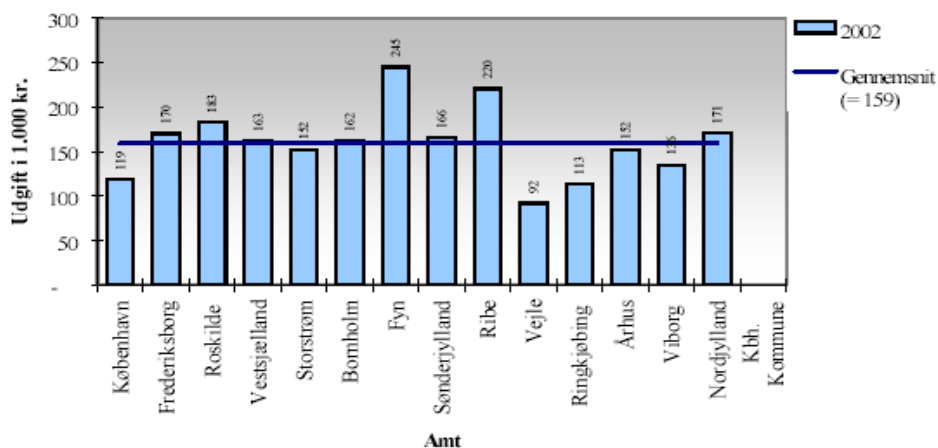
År	Glas	Akryl	I alt	Udgift
1999	172	1	173	321000
2000	154	5	159	292000
2001	146	31	177	385000
2002	123	22	145	339000
2003	94	11	105	263000

Tabel 13

Stigningen i anvendelsen af akrylproteser er blandt andet sket på initiativ af Synscentralen. Akrylproteser har betydelig længere levetid end glasproteser. Acrylproteser har en holdbarhedsperiode mellem 5 - 10 år, i modsætning til glasproteser som udskiftes hver 1½ - 2 år.

8.2.1 Amtets udgifter pr. 10.000 indbyggere

Figur 65. Amtenes udgifter til optiske synshjælpemidler pr. 10.000 indbyggere



Socialministeriet har ikke udarbejdet en tilsvarende tabel vedr. IT til blinde og svagsynede

Normering og regnskab

Normering:

- 1 forstander, ledelse, administration og ad.hoc.sager.
- 1 viceforstander/synskonsulent for skoleområdet
- 4 synskonsulenter for voksne,
- 1 synskonsulent for børn samt døvblinde børn og voksne
- 1 synskonsulent for IT-området, blinde
- 1 synskonsulent for IT-området, svagsynede
- 1 optometrist
- 1 øjenlægekonsulent (5½ time/uge)
- 1 fuldmægtig, administration, herunder behandling af proteseansøgninger
- 1 sekretærer - deltid 23 t. ugl., journal, styring af bookinger og hjælpemidler
- 1 sekretær, 21 t.ugl.: regnskab
- 1 servicemedarbejder, ansættelse på særlige vilkår: hjælpemidler og rep. af CCTV'er.
- 1 servicemedarbejder, ansættelse på særlige vilkår: Medieværksted / materialeproduktion m.v.
- 1 rengøringsassistent (30 timer/uge)

Regnskab i hele tusinde kr.:

Synscentralen	6.726
<u>Tildelinger</u>	<u>2.720</u>
Alt i alt	9.446

Befolkning 261.697 personer

